

GIVI

A660

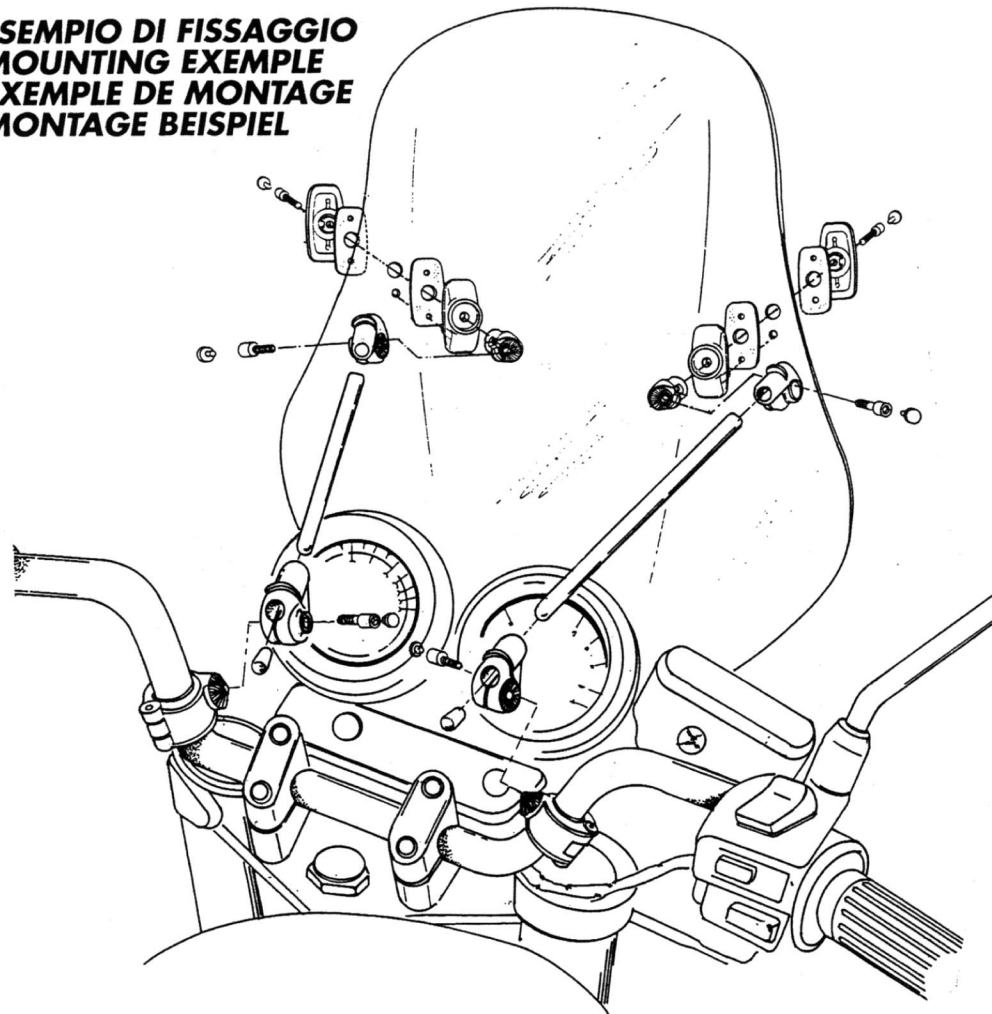
PARABREZZA UNIVERSALE
UNIVERSAL WINDSCREEN
PARE-BRISE UNIVERSEL
UNIVERSEL WINDSHILDE
PARABRISAS UNIVERSAL

ISTRUZIONI DI MONTAGGIO - MOUNTING INSTRUCTIONS
INSTRUCTIONS DE MONTAGE
BAUENLEITUNG - ISTRUCCIONES DE MONTAJE

ESEMPIO DI FISSAGGIO MOUNTING EXEMPLE EXEMPLE DE MONTAGE MONTAGE BEISPIEL



ESEMPIO DI FISSAGGIO MOUNTING EXEMPLE EXEMPLE DE MONTAGE MONTAGE BEISPIEL



I - ATTENZIONE -

CONTROLLI DA ESEGUIRE PRIMA
DEL SERRAGGIO FINALE:

- VERIFICATE CHE IL VETRO SIA POSIZIONATO IN MODO SIMMETRICO E CHE IL BORDO SUPERIORE NON INTERFERISCA CON LA VISUALE DEL PILOTA.
- CONTROLLATE CHE STERZANDO A FONDO CORSA SIA DA UN LATO CHE DALL'ALTRO, NESSUN COMPONENTE DEL PARABREZZA VENGA A CONTATTO CON PARTI DELLA MOTO LIMITANDONE L'ANGOLO DI STERZATA.

KAPPA DECLINA OGNI RESPONSABILITA' PER EVENTUALI DANNI CAUSATI DALL'INOSSERVANZA DI TALI ACCORGIMENTI

GB - WARNING -

FINAL CHECKS BEFORE
TIGHTENING:

- CHECK THAT THE SCREEN IS SYMMETRICALLY POSITIONED AND THAT THE UPPER EDGE DOES NOT INTERFERE WITH THE PILOT VISUAL
- CHECK THAT THE SCREEN AND FITTINGS DO NOT TOUCH ANY PART OF THE BIKE WHEN THE HANDLE BAR IS TURNED BOTH TOWARDS RIGHT AND LEFT, LIMITING THE BIKE TURNING RADIUS.

KAPPA DECLINES ANY RESPONSIBILITY FOR POTENTIAL DAMAGES CAUSED BY THE NON OBSERVANCE OF THESE WARNINGS

F - ATTENTION -

AVANT LE SERRAGE FINAL, BIEN
CONTROLLER QUE:

- VERIFIER QUE LE PARE-BRISE SOIT POSITIONNE DE FACON SYMETRIQUE ET QUE LE BORD SUPERIEUR N'EMPECHE PAS UNE CORRECTE VISUEL
- CONTROLEZ QUE EN TOURNANT LE GUIDON A FOND DE CHAQUE COTE, AUCUN DETAIL DU PARE-BRISE HEURTEZ DES PARTIES DE LA MOTO EN LIMITANT L'ANGLE DE TOURNEMENT

KAPPA DECLINE TOUTES RESPONSABILITES POUR L'INOBSERVANCE DE CETTES PRECAUTIONS OU MAUVAISE UTILISATION

D - ACHTUNG -

KONTROLLE VOR DER
ENDGULTIGEN BEFESTIGUNG

- PRÜFEN SIE, DASS IHR WINDSCHILD SYMETRISCH POSITIONIERT IST. DIE OBERE KANTE DES WINDSCHILDES DARF EINE KORREKTE AUSSICHT NICHT BEEINTRÄCHTIGEN.
- WENN SIE NACH LINKS UND RECHTS EINSCHLAGEN, BEACHTEN SIE, DASS KEIN TEIL DES WINDSCHILDS AN IHR MOTORRAD STÖßT

KAPPA LEHNT JEGICHE VERANTWORTUNG FÜR MÖGLICHE SCHÄDEN, WELCHE AUFGRUND VON NICHTBEACHTUNG DIESER ANGABEN ENTSTEHEN, AB.

ATTENZIONE:

AL TERMINE DEL MONTAGGIO VERIFICARE CHE NESSUNA PARTE DELLA STRUMENTAZIONE VENGA COPERTA DA COMPONENTI DEL KIT.

WARNING:

AT THE END OF MOUNTING PROCESS. PLEASE CHECK THAT THE KIT COMPONENTS DO NOT COVER THE BIKE INSTRUMENT PARTS.

ATTENTION:

UNE FOIS LE MONTAGE EST TERMINE. VERIFIER QU'AUCCUNE PARTIE DE L'INSTRUMENTATION NE VIENNE RECOUVERTE PAR LES DETAILS DU KIT.

ACHTUNG:

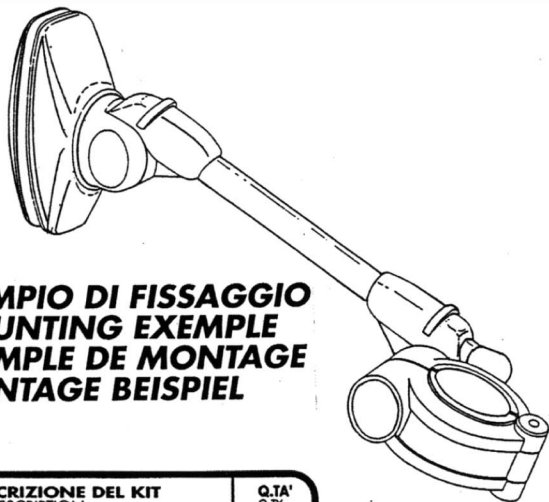
NACH DER MONTAGE KONTROLLIEREN. DAB KEINE INSTRUMENTIERUNGSTEILE VOM SATZ BEDECKT WERDEN.

GIVI

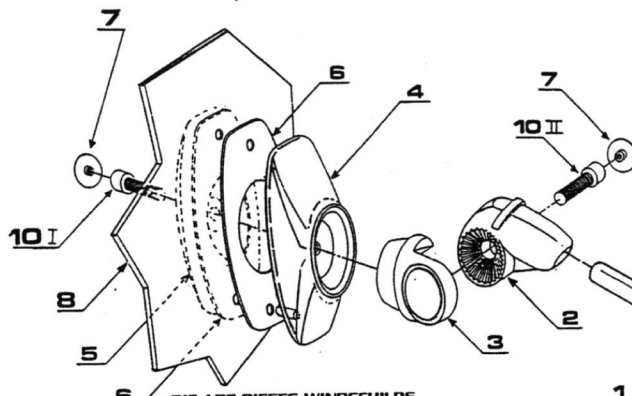
A660

PARABREZZA UNIVERSALE
UNIVERSAL WINDSCREEN
PARE-BRISE UNIVERSEL
UNIVERSEL WINDSHILDE
PARABRISAS UNIVERSAL

ISTRUZIONI DI MONTAGGIO - MOUNTING INSTRUCTIONS
INSTRUCTIONS DE MONTAGE
BAUENLEITUNG - INSTRUCCIONES DE MONTAJE



ESEMPIO DI FISSAGGIO MOUNTING EXEMPLE EXEMPLE DE MONTAGE MONTAGE BEISPIEL



DIE ABE DIESER WINDSCHILDS
BEZIEHT SICH AUSSCHLIEßLICH AUF
DEN IM ANHANG GENANNTEN
VERWENDUNGSBEREICH.

IMPORTANTE:
PER IL FISSAGGIO DEGLI ATTACCHI SU MANUBRI IN LEGA E'
DISPONIBILE UN KIT EXTRA DI ADATTATORI SPECIALI ART.Z278.

WARNING:
FOR THE MOUNTING OF THE FITTING KIT ONTO ALLOY HANDLE-
BARS THERE IS AN EXTRA KIT OF SPECIAL ADAPTOR AVAILABLE
ART.Z278.

ATTENTION:
POUR LA FIXATION DES ATTACHES SUR LES GUIDON EN ALLIAGE
UN KIT ADAPTEUR SPECIAL ART.Z278 EST DISPONIBLE.

ACHTUNG:
EIN EXTRASATZ MIT BESONDEREN ANPASSUNGSGERÄTEN FÜR
DIE BEFESTIGUNG DER VERBINDUNGEN AUF LEGIERUNGSLENKER
IST VERFÜGBAR ART.Z278

ATTENZIONE: TUTTI I PEZZI DEL KIT SONO SIMMETRICI E POSSONO ESSERE MONTATI
INDIFFERENTEMENTE A DESTRA O SINISTRA, QUINDI INTERCAMBIABILI A PIACERE.

IMPORTANTE: I MORSETTI (n°2 ed 11) POSSONO ESSERE ORIENTATI A 360° RISPETTO ALL'ASTINA.
INFATTI IL DISEGNO RAFFIGURA SOLO UNA DELLE TANTE POSIZIONI CHE POSSONO ASSUMERE.

ATTENTION: ALL THE KIT PARTS ARE SYMMETRIC AND CAN BE MOUNTED INDIFFERENTLY ON THE
RIGHT OR ON LEFT SIDE.

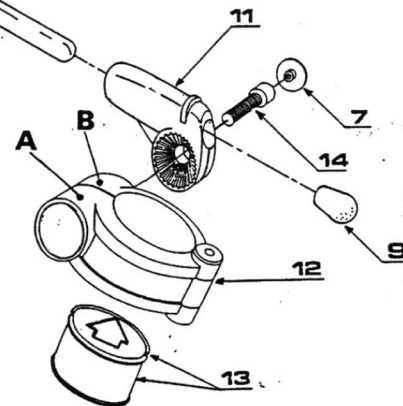
IMPORTANT: THE CLAMPS (n°2 and 11) CAN BE ORIENTATED TO 360° RESPECT TO THE SHAFT. THE
DRAWING ONLY REPRESENTS ONE OF THE POSSIBLE POSITION.

ATTENTION: TOUTES LES DETAILS DU KIT SONT SYMETRIQUES ET PEUVENT ETRE MONTÉE
INDIFFEREMMENT A DROITE OU A GAUCHE. PAR CONSEQUENT, ELLES PEUVENT ETRE INTERCHANGEÉE
A PLAISIR.

IMPORTANT: LES ETALUX PEUVENT ETRE ORIENTES A 360° PAR RAPPORT A LA PETITE BARRE.
EN EFFET LE DESSIN REPRESENT SEULEMENT UNE DES POSITIONS QUI PEUVENT ETRE PRISES.

ACHTUNG: ALLE STÜCKE DES SATZES SIND SYMMETRISCH, SO DAB SIE GLEICHGÜLTIG RECHTS
ODER LINKS MONTIERT WERDEN KÖNNEN, UND NACH BELIEBEN VERTAUSCHT.

WICHTIG: DIE KLEMME (n°2 und 11) KÖNNEN ZU 360° IM VERHÄLTNIß ZU DER STANGE ORIENTERT
WERDEN. DIE ZEICHNUNG ILLUSTRIRT NUR EINE DER MÖGLICHEN POSITIONEN.



n°	DESCRIZIONE DEL KIT KIT DESCRIPTION DESCRIPTION DU KIT	Q.TA' Q.TY Q.TE
1	ASTA SUPPORT BARRE STANGE	2
2	MORSETTO CORTO PARTE VETRO SHORT CLAMP SCREEN SIDE BORME COURTE PARTI CÔTE PARE-BRISE KURZE KLEBWAFFEN/LENKER SEITE	2 (sx-dx)
3	SNODO JOINT ARTICULATION GELENK	2
4	PLACCA INTERNA INNER PLAQUE PLAQUE INTERIEUR INNER PLATE	2
5	PLACCA ESTERNA OUTER PLAQUE PLAQUE EXTERIEUR AUBERE PLATTE	2
6	GUARNIZIONE CLOSING LINING CAOUTCHOUC DICHTUNG	4
7	COPRIVITE COVER SCREW CAP CACHE-VIS SCHRAUBE	6
8	PARABREZZA WINDSCREEN PARE-BRISE WINDSHIELD	1
9	TAPPO A GOCCIA CAP BOUCHON VERSCHLÜß	2
10	VITE TCEI M 6X20 SCREW M 6X20 VIS M 6X20 SCHRAUBE M 6X20	4
11	MORSETTO LUNGO PARTE MANUBRIO LONG CLAMP HANDLEBAR SIDE BORME LONGUE CÔTE GUIDON COLLIER LANGE KLEBWAFFEN/LENKER SEITE	2 (dx - sx)
12	FASCETTA PER MANUBRIO CLAMP FOR GUIDON SCHELLE FÜR LENKER	2 (dx - sx)
13	RIDUZIONE REDUCTION REDUCTION REDUKTION	4
14	VITE TCEI M 6 X 50 SCREW M 6 X 50 VIS M 6 X 50 SCHRAUBE M 6 X 50	2

I

FASI DI MONTAGGIO

1- FISSAGGIO DEI 4 PUNTI AL PARABREZZA

MONTARE LE PLACCHE (4 E 5) CON INTERPOSTE LE GUARNIZIONI
NECESSARIO LE RIDUZIONI (13) INSERIRE LE ASTINE (1) NEI MORSETTI
(6) CONTROLLANDO CHE LA SPORGENZA INFERIORE DELLA PLACCA
(4) VADA AD INSERIRSI CORRETTAMENTE NEL FORO DEL PARABREZZA.
MONTARE GLI SNODI (3) ED AVVITARE SENZA SERRARE LA VITE (10).

2- FISSAGGIO FASCETTE AL MANUBRIO

FISSARE LA FASCETTA (12) SUL MANUBRIO, UTILIZZANDO SE
NECESSARIO LE RIDUZIONI (13) INSERIRE LE ASTINE (1) NEI MORSETTI
LUNGHI (11), AVVITARE SENZA SERRARE LA VITE (14) E REGOLARE
A PIACERE LA POSIZIONE DELLE ASTINE (1) ACCORCIANDO
ALL'OCCORRENZA L'ASTINA DALLA PARTE NON BOMBATA.
MONTARE I MORSETTI (2) ALL'ESTREMITÀ DELLE ASTINE (1).

CONTROLLI DA ESEGUIRE PRIMA DEL SERRAGGIO FINALE:

CONTROLLARE CHE IL VETRO SIA POSIZIONATO IN MODO
SIMMETRICO.
VERIFICARE CHE STERZANDO A FONDO CORSA, NESSUN
COMPONENTE DEL PARABREZZA ENTRI IN CONTATTO CON PARTI
DELLA MOTO. IL BORDO SUPERIORE DEL VETRO NON DEVE IMPEDIRE
UNA CORRETTA VISUALE.

SERRAGGIO FINALE

SERRARE LA VITE FASCETTA (14) FINO A CHE I PUNTI (A e B) VENGANO
A CONTATTO.
SERRARE LE 2 VITI SNODI (10 II)
SERRARE LE 2 VITI (10 I)

*ULTIMATO IL SERRAGGIO APPLICARE I TAPPINI (7 e 9)

GB

FITTING PHASES

1- ASSEMBLING THE SCREEN AND MOUNTING KIT

ASSEMBLE THE PLATES (4) AND (5) WITH THE PACKING BETWEEN
ENSURING THAT THE LOWER PROJECTION OF THE PLATE FITS
CORRECTLY IN THE SCREEN HOLE.
ASSEMBLE THE JOINTS (3) WITHOUT TIGHTENING THE
SCREW (10).

2- FIXING THE CLAMPS ON THE HANDLE-BARS

FIX THE CLAMP (12) ON HANDLEBARS, USING IF NECESSARY THE
SPACERS (13) INSERT THE BARS (1) IN THE LONG CLAMPS (11)
WITHOUT TIGHTENING THE SCREW (14) AND ADJUST THE POSITION
OF THE BARS (1) AS REQUIRED SHORTENING THE BAR, FROM THE
SQUARE END IF REQUIRED.
ASSEMBLE THE CLAMP (2) ON THE END PART OF BARS (1).

FINAL CHECK BEFORE TIGHTENING.

CHECK THAT THE SCREEN IS SYMMETRICALLY POSITIONED
CHECK THAT THE SCREEN AND FITTINGS DO NOT TOUCH THE
TANK WHEN THE HANDLE-BAR IS TURNED.

FINAL TIGHTENING

TIGHTEN THE HANDLE-BAR CLAMP (14) UNTIL THE POINTS (A and
B) TOUCH.
TIGHTEN THE 2 JOINT SCREWS (10 II)
TIGHTEN THE 2 SCREWS (10 I)

WHEN TIGHTENING IS FINISHED, APPLY CAPS (7 and 9).

F

PHASES DE MONTAGE

1-PHASE DE MONTAGE SUR LE PARE-BRISE

MONTÉ LES PLACQUES (4 et 5) EN INTERCALANT LES JOINTS EN
CAOUTCHOUC (6). BIEN CONTRÔLER QUE L'ERGOT DE CENTRAGE
INFERIEUR S'INTRODUISE CORRECTEMENT DANS LE TROU PREVU A
CET EFFET.
MONTÉ LES ROTULES (3) ET VISSER SANS SERRER LA VIS (10 II)

2- FIXATION DES COLLIERES AU GUIDON

FIXER LE COLLIER (12) SUR LE GUIDON, EN UTILISANT SI NECESSAIRE
LES BAGUES DE REDUCTION (13). INTRODUIRE LES AXES (1) DANS
LES PLOTS LONGS (11) VISSER SANS SERRER LA VITE (14) ET REGLER
LE POSITIONNEMENT DES AXES (1). RACCOURCIR L'AXE DANS SA
PARTIE NON BOMBÉE.
MONTÉ LES PLOTS (2) AUX EXTREMITÉS DES AXES (1).

AVANT LE SERRAGE FINAL, BIEN CONTRÔLER QUE:

LE PARE-BRISE SOIT POSITIONNÉ DE FAÇON SYMÉTRIQUE SUR LA
MOTO. LA FIXATION SUR LA FOURCHE ET L'AXE NE HEURTE PAS LE
RESERVOIR EN TOURNANT A GAUCHE OU A DROITE.

SERRAGE FINAL

SERRER LA VIS DES COLLIERES AU GUIDON (14) JUST QU'À LE POINT
'A' ET 'B' VIENNENT EN CONTACT.
SERRER LES VIS DES ROTULES (10 II)
SERRER LES DEUX VIS (10 I)

UNE FOIS TERMINÉ LE SERRAGE, METTRE EN PLACE LES CACHE-VIS

D

BAUPHASEN

1-BEFESTIGUNG DER 4 PUNKTE AN DEM WINDSCHILD

BAUEN SIE DIE PLATTEN (4u.5) ZUSAMMEN, DIE DICHTUNGEN (6)
SOLLTEN ZWISCHEN DEN PLATTEN EINGESCHOBEN WERDEN.
GEBEN SIE ACHT, DASS DER UNTERE VORSPRUNG DER PLATTE MIT
DEM LOCH DES ÜBEREINSTIMMT. MONTIEREN SIE DIE GELENKE (3)
UND BEFESTIGEN SIE DIE SCHRAUBE (10) OHNE SIE FESTZUZIEHEN.

2- BEFESTIGUNG DER SCHELLE AN DEM LENKER

ZIEHEN SIE DIE SCHELLEN-SCHRAUBEN (14) AN, BIS SICH DIE PUNKTE
(A u. B) BERTÜHREN.
BEFESTIGEN SIE DIE ZWEI GELENK-SCHRAUBEN (10 II).
BEFESTIGEN SIE DIE ZWEI SCHRAUBEN (10 I).

ENDGÜLTIGE BEFESTIGUNG

NACHDEM ALLE SCHRAUBEN BEFESTIGT WURDEN, BAUEN SIE DIE
PFROPFEN (7 u. 9) EIN.