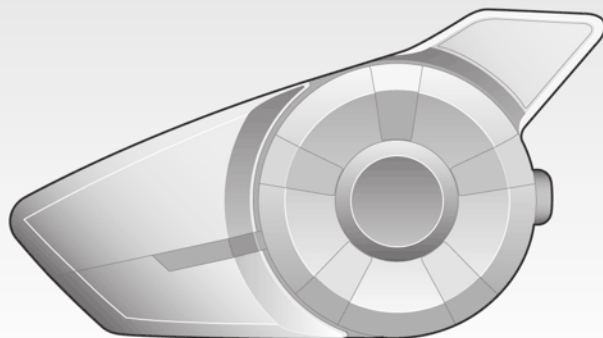




# 205 EVO

Système de communication  
Bluetooth® pour motos



Français



**SENA**

[www.sena.com](http://www.sena.com)

**Manuel d'utilisation**

**AVERTISSEMENT**

Afin de minimiser les risques de blessures graves ou mortelles, voire de dommages du produit, lisez ce Manuel d'utilisation et le Guide de démarrage rapide avant d'utiliser ce produit pour la première fois. Accédez à la page [sena.com](https://www.sena.com) pour consulter ces documents si vous ne les trouvez pas ou s'ils sont illisibles. Conservez ces deux manuels pour toute référence ultérieure.

© 1998 – 2024 Sena Technologies Co., Ltd. Tous droits réservés.

Sena Technologies Co., Ltd. se réserve le droit d'apporter des modifications ou des améliorations à son produit sans préavis.

Sena™ est une marque déposée de Sena Technologies Co., Ltd. ou de ses filiales aux États-Unis et dans d'autres pays. SF1™, SF2™, SF4™, SFR™, SRL™, SRL2™, SRL3™, SRL-EXT™, SRL-Mesh™, Momentum™, Momentum INC™, Momentum Lite™, Momentum Pro™, Momentum INC Pro™, Momentum EVO™, Cavalry™, Latitude SR™, Latitude SX™, Latitude S1™, 30K™, 33j™, 50S™, 50R™, 50C™, 5S™, 5R™, 5R LITE™, 20S EVO™, 20S™, 10S™, 10C™, 10C PRO™, ProRide EVO™, 10C EVO™, 10U™, 10Upad™, 10R™, ACS10™, ACS-RAM™, B10™, C1™, C10™, C20™, CAST™, 3S™, 3S PLUS™, SMH5™, SMH5-FM™, SMH5 MultiCom™, SMH10™, SMH10R™, SPH10™, SPH10H-FM™, Savage™, Prism Tube WiFi™, Prism™, Bluetooth Audio Pack for GoPro®, IMPULSE™, FURY™, R1™, R1 EVO™, R1 EVO CS™, R2™, R2 EVO™, R2X™, M1™, M1 EVO™, S1™, RUMBA™, RC1™, RC3™, RC4™, STRYKER™, Handlebar Remote™, Wristband Remote™, PowerPro Mount™, Powerbank™, FreeWire™, WiFi Docking Station™, WiFi Sync Cable™, WiFi Adapter™, +mesh™, +Mesh Universal™, MeshPort Blue™, MeshPort Red™, MeshPort Black™, Econo™, OUTLANDER M™, OUTRUSH™, OUTRUSH R™, OUTSTAR™, OUTSTAR S™, OUTFORCE™, OUTRIDE™, OUTRUSH M™, EcoCom™, Parani A10™, Parani A20™, Parani M10™, pi™, Snowtalk™, Snowtalk2™, SR10™, SR10i™, SM10™, SPIDER RT1™, SPIDER ST1™, X1™, X1 Pro™, X1S™, EXPAND™, EXPAND BOOM™, EXPAND MESH™, Bluetooth Mic & Intercom™, Tufftalk™, Tufftalk Lite™, Tufftalk M™, NAUTITALK Bosun™, NAUTITALK N2R™ sont des marques déposées de Sena Technologies Co., Ltd. ou de ses filiales. Ces marques déposées ne peuvent pas être utilisées sans l'autorisation expresse de Sena.

GoPro® est une marque déposée de Woodman Labs of San Mateo, Californie. Sena Technologies Co., Ltd. (« Sena ») n'est pas affilié à Woodman Labs, Inc. Le Sena Bluetooth Pack pour GoPro® est un accessoire spécifiquement conçu et fabriqué par Sena Technologies Co., Ltd. pour les caméras GoPro® Hero3 et Hero4 afin de permettre l'utilisation de la fonction Bluetooth.

La marque et les logos Bluetooth® sont la propriété de Bluetooth SIG, Inc., et toute utilisation de ces marques par Sena s'effectue sous licence. iPhone, iPod touch sont des marques déposées d'Apple Inc. Zumo™ est une marque commerciale de Garmin Ltd. ou de ses filiales. TomTom™ est la marque commerciale ou la marque déposée détenue par TomTom International B.V. Les autres marques déposées et marques commerciales sont celles de leurs propriétaires respectifs.

**SOMMAIRE**

<b>1</b>	<b>INTRODUCTION</b> .....	<b>5</b>
<b>2</b>	<b>CONTENU DU PACK</b> .....	<b>6</b>
2.1	Module principal du casque audio.....	6
2.2	Pince pour casque universelle.....	7
<b>3</b>	<b>INSTALLATION DU 20S EVO SUR VOTRE CASQUE</b> .....	<b>8</b>
3.1	Installation du casque.....	8
3.2	Plaque de montage adhésive.....	10
3.3	Passer au microphone.....	11
3.4	Oreillettes.....	12
<b>4</b>	<b>DÉMARRAGE</b> .....	<b>12</b>
4.1	Rechargement.....	12
4.2	Avertissement de batterie faible.....	13
4.3	Vérification du niveau de charge de la batterie.....	13
4.4	Mise sous tension et hors tension.....	13
4.5	Réglage volume.....	14
4.6	Logiciel.....	14
<b>5</b>	<b>COUPLAGE DU 20S EVO AVEC DES APPAREILS BLUETOOTH</b> .....	<b>15</b>
5.1	Couplage du téléphone mobile.....	15
5.2	Couplage d'un second téléphone mobile.....	16
5.3	Couplage d'un dispositif stéréo Bluetooth.....	17
5.4	Couplage d'un navigateur GPS Bluetooth.....	17
5.5	Couplage avec l'adaptateur pour radio bidirectionnelle Bluetooth SENA SR10.....	19
<b>6</b>	<b>COUPLAGE AVEC DES PROFILS PARTICULIERS :</b>	
	<b>STEREO A2DP OU MAINS LIBRES</b> .....	<b>21</b>
6.1	Profil A2DP pour musique uniquement.....	21
6.2	Profil HFP pour appels téléphoniques uniquement.....	22
<b>7</b>	<b>PASSER ET RÉPONDRE À UN APPEL AVEC LE TÉLÉPHONE MOBILE</b> .....	<b>22</b>
7.1	Passer et répondre à un appel avec un téléphone mobile.....	22
7.2	Numérotation rapide.....	23
7.3	Appel par intercom et appel mobile.....	24
<b>8</b>	<b>MUSIQUE STÉRÉO</b> .....	<b>25</b>
8.1	Par câble audio stéréo.....	25
8.2	Par stéréo sans fil Bluetooth.....	25
8.3	Partage de musique.....	26
<b>9</b>	<b>NAVIGATION GPS</b> .....	<b>27</b>
<b>10</b>	<b>SENA SR10, ADAPTATEUR RADIO BIDIRECTIONNELLE</b> .....	<b>28</b>
<b>11</b>	<b>MODE AMBIANT</b> .....	<b>29</b>
<b>12</b>	<b>COMMANDE VOCALE</b> .....	<b>29</b>
<b>13</b>	<b>COUPLAGE INTERCOM</b> .....	<b>31</b>
13.1	Couplage avec d'autres casques 20S EVO pour une conversation par intercom.....	31
13.2	Couplage avec d'autres systèmes de communication Sena pour une conversation par intercom.....	32
<b>14</b>	<b>INTERCOM BIDIRECTIONNEL ET À PLUSIEURS VOIES</b> .....	<b>33</b>
14.1	Conversation par intercom bidirectionnel.....	33
14.2	Intercom à plusieurs voies.....	34
14.3	Échec de l'intercom.....	38
14.4	Reconnexion de l'intercom.....	38
<b>15</b>	<b>CONFÉRENCE TÉLÉPHONIQUE À TROIS AVEC UN AMI INTERLOCUTEUR SUR INTERCOM</b> .....	<b>39</b>

16	GRUPE INTERCOM.....	40
17	INTERCOM UNIVERSEL.....	40
	17.1 Couplage intercom universel.....	40
	17.2 Intercom universel bidirectionnel.....	41
	17.3 Intercom universel à trois voies.....	41
	17.4 Intercom universel à 4 voies.....	43
18.	COMMANDE À DISTANCE.....	44
19	PRIORITÉ DES FONCTIONS.....	45
20	CONFIGURATION DES PARAMÈTRES DU 20S EVO.....	45
	20.1 Configurer la numérotation rapide.....	46
	20.2 Activer/désactiver le multitâche audio.....	47
	20.3 Réglage de la sensibilité de recouvrement de l'intercom-audio.....	48
	20.4 Activer/désactiver l'application d'assistance à la navigation.....	48
	20.5 Activer / Désactiver la fonction d'égalisateur audio.....	49
	20.6 Paramétrer le contrôle du volume intelligent.....	49
	20.7 Activer/désactiver la réception d'appel par reconnaissance vocale.....	50
	20.8 Activer/désactiver l'intercom HD.....	50
	20.9 Activer/Désactiver la conversation intercom à huit voies.....	51
	20.10 Activer/désactiver les instructions vocales.....	51
	20.11 Activer/désactiver l'effet local.....	52
	20.12 Activation/Désactivation de la fonction de réduction avancée du bruit™.....	52
	20.13 Supprimer toutes les informations afférentes au couplage Bluetooth.....	53
	20.14 Couplage commande à distance.....	53
	20.15 Couplage intercom universel.....	53
	20.16 Sortir du menu de configuration vocale.....	53
21	RETOUR AUX PARAMÈTRES D'USINE PAR DÉFAUT.....	55
22	REMISE À ZÉRO.....	55
23	MISE À JOUR DU MICROLOGICIEL.....	56
24	RÉFÉRENCE RAPIDE.....	56

# 1 INTRODUCTION

Nous vous remercions d'avoir choisi le 20SEVO, le système de communication Bluetooth pour motos. Grâce au 20S EVO, vous pourrez téléphoner les mains libres sur votre téléphone mobile, écouter de la musique en stéréo ou les instructions vocales de votre GPS via une connexion Bluetooth sans fil et mener des conversations en duplex complet avec un passager ou d'autres conducteurs de deux roues par intercom.

Le 20S EVO est conforme à la spécification Bluetooth et supporte les profils suivants : profil casque, profil mains-libres (HFP), profil A2DP (Advanced Audio Distribution Profile - Profil de distribution audio avancée) et profil AVRCP (Audio Video Remote Control Profile - Profil de commande à distance audio/vidéo). Merci de vérifier la compatibilité de ce système de communication Bluetooth avec d'autres appareils directement auprès des fournisseurs concernés.

Lisez attentivement ce Manuel d'utilisation avant de vous servir de cet appareil. Consultez également le site [www.sena.com](http://www.sena.com) pour vérifier que vous disposez de la dernière version de ce Manuel d'utilisation et pour toute information complémentaire concernant les produits Sena Bluetooth.

Le 20S EVO comprend :

- Bluetooth
- Système de communication du module Bluetooth Dual

- Haut-parleurs HD
- Multitâche audio™
- Intercom à plusieurs voies jusqu'à 8 connexions
- Intercom de groupe™
- Intercom Bluetooth jusqu'à 2,0 kilomètres\*
- Application Sena Motorcycles pour iPhone et Android
- Intercom universel™
- Réduction avancée du bruit™
- Instructions vocales et commandes vocales intuitives
- Son HD d'une qualité limpide et naturelle
- Ensemble de pince pour casque tout-en-un
- Couplage Bluetooth pour les téléphones mobiles doubles
- Un kit mains libres Bluetooth pour téléphones mobiles Bluetooth
- Casque stéréo Bluetooth pour appareils audio Bluetooth comme les lecteurs MP3
- Des écouteurs Bluetooth ou stéréo pour la navigation GPS par Bluetooth
- Micrologiciel évolutif

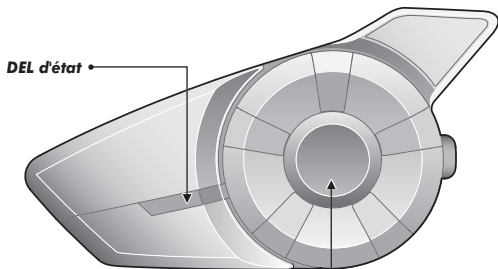
.....  
\* en terrain ouvert

Principales spécifications techniques :

- Bluetooth
- Bluetooth 2,4 GHz à 2,48 GHz / Puissance en sortie max. 0.057W
- Profils supportés : profil casque, profil mains-libres (HFP), profil A2DP (Advanced Audio Distribution Profile - Profil de distribution audio avancée) et profil AVRCP (Audio Video Remote Control Profile - Profil de commande à distance audio/vidéo)

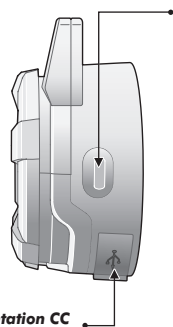
## 2 CONTENU DU PACK

### 2.1 Module principal du casque audio



#### Molette

- Répondre et mettre fin à un appel mobile
- Rejeter un appel mobile entrant
- Démarrer et mettre fin à une conversation par intercom
- Régler le volume par rotation
- Mettre en lecture/pause le dispositif audio Bluetooth
- Aller à la piste suivante/précédente en appuyant tout en tournant
- Passer en mode couplage intercom
- Passer en mode réglage de la configuration vocale
- Parcourir le menu de configuration

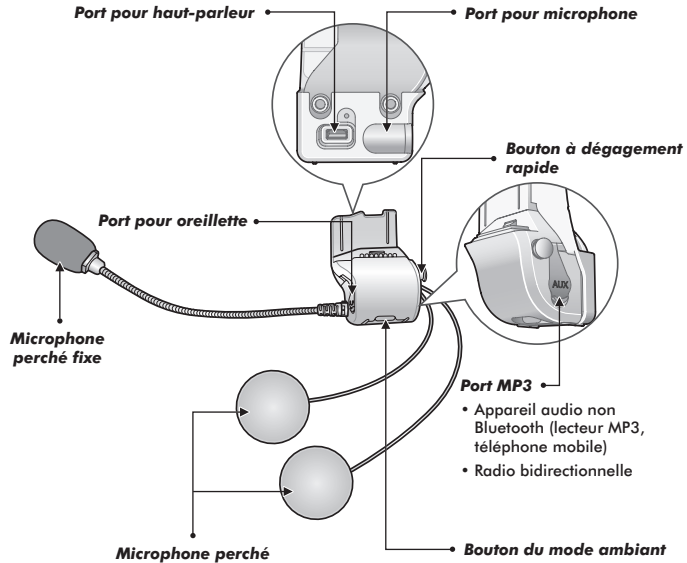


#### Bouton téléphone

- Répondre et mettre fin à un appel mobile
- Numérotation rapide
- Transférer un appel entre le téléphone mobile et le casque
- Passer en mode couplage téléphonie mobile
- Passer en mode couplage dispositif audio Bluetooth
- Passer en mode paramètres d'usine

#### Port d'alimentation CC et de mise à niveau du micrologiciel

## 2.2 Pince pour casque universelle



• **Microphone perché filaire**



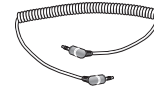
• **Microphone filaire**



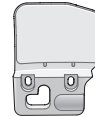
• **Câble USB d'alimentation et de données**



• **Câble audio stéréo 2,5 à 3,5 mm**



• **Plaque de montage adhésive**



• **Couverture du port de haut-parleur**



• **Coussinet en caoutchouc**



• **Fermetures scratch pour haut-parleurs**



• **Fermeture scratch pour microphone sur tige**



• **Fermeture scratch pour microphone câblé**



• **Coussinets pour haut-parleurs**



• **Clé Allen**

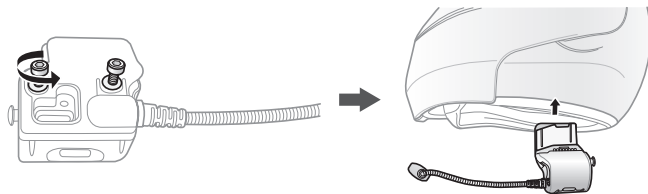


## 3 INSTALLATION DU 20S EVO SUR VOTRE CASQUE

### 3.1 Installation du casque

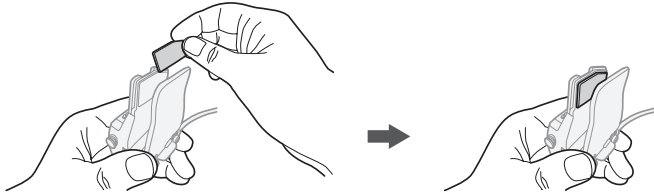
Afin d'installer solidement le 20S EVO sur votre casque, veuillez suivre les instructions suivantes :

1. Dévissez les deux vis situées sur la plaquette arrière de la pince au moyen de la clé Allen fournie. Insérez la plaquette arrière de la pince entre le rembourrage interne et la coque extérieure du casque, puis serrez les deux vis. Assurez-vous que le microphone est correctement positionné près de votre bouche lorsque vous portez le casque.

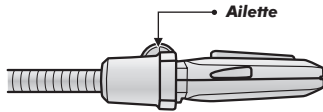




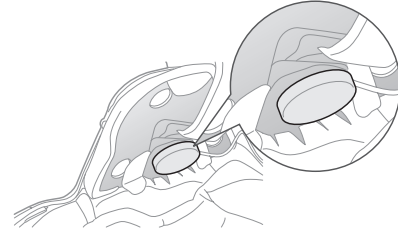
2. En fonction de la taille et de la forme de votre casque, il se peut que vous ayez besoin de changer l'épaisseur du coussinet en caoutchouc entre les plaquettes de la pince. Vous pouvez trouver deux coussinets supplémentaires en caoutchouc dans la boîte. Pour accroître l'épaisseur générale, fixez le coussinet en caoutchouc plus mince sur le coussinet d'origine ou remplacez ce dernier à l'aide d'un coussinet plus épais.



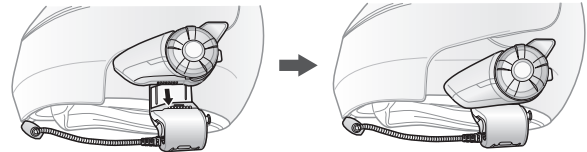
3. Ajustez la direction du microphone de sorte que le côté de son ailette soit correctement orienté vers l'extérieur ; loin de vos lèvres. Vous pouvez facilement reconnaître ce côté en trouvant l'ailette au moyen de vos doigts.



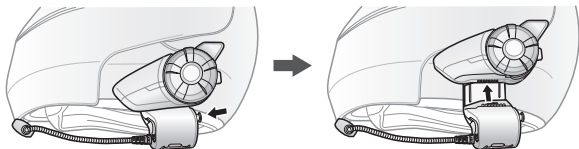
4. Placez les haut-parleurs à l'intérieur du casque moto à l'aide des fermetures scratch, à la hauteur de vos oreilles, dans les poches à haut-parleurs prévues à cet effet.



5. Fixez l'unité principale sur la pince. Faites glisser l'unité principale sur la pince, l'unité principale s'enclenche fermement sur le support inférieur de la pince en produisant un clic.



6. Pour retirer l'unité principale de la pince, appuyez sur le bouton de dégageur rapide afin de pouvoir la faire glisser.

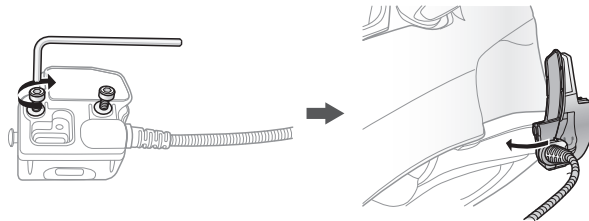


### 3.2 Plaque de montage adhésive

Si pour une raison quelconque vous avez un problème pour fixer la pince sur le casque, vous pouvez utiliser la plaque de montage adhésive pour fixer la pince à la surface externe du casque.

1. Retirez le haut-parleur de son port.
2. Retirez entièrement la plaquette arrière de la pince.
3. Retirez le coussinet en caoutchouc et remplacez-le par le coussinet plus épais fourni dans le package.
4. Placez le câble du haut-parleur sur la plaque de montage adhésive et reconnectez-le au port du haut-parleur.
5. Accrochez la plaque à la pince puis vissez la plaque de montage adhésive à la pince.
6. Trouvez la surface adéquate sur le casque pour fixer l'ensemble puis nettoyez cette surface avec un chiffon humide et laissez complètement sécher.

7. Enlevez la bande de protection adhésive de la plaque et fixez l'ensemble sur la surface choisie sur votre casque.



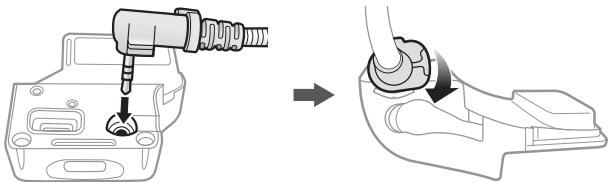
*Remarque :*

*Sena recommande d'utiliser la pince plutôt que la plaque de montage adhésive. Bien que cette plaque soit fournie pour des raisons de commodité, Sena décline toute responsabilité concernant l'usage qui en est fait. Les utilisateurs utiliseront la plaque adhésive à leurs propres risques et sous leur propre responsabilité.*

### 3.3 Passer au microphone

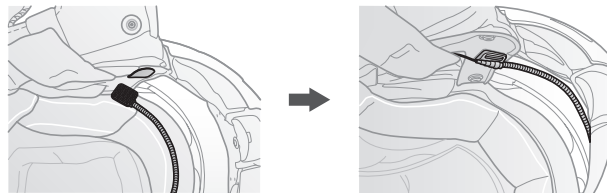
Si vous souhaitez utiliser un autre microphone que le microphone perché, veuillez vous reporter aux étapes suivantes.

1. Retirez la plaquette arrière de la pince en dévissant les deux vis au moyen de la clé Allen fournie.
2. Si vous regardez à l'arrière de la pince, le port gauche est destiné aux haut-parleurs tandis que le port de droite est destiné au microphone.
3. Deux microphones supplémentaires sont fournis, un microphone perché filaire et un microphone filaire. Branchez celui dont vous avez besoin selon le type de votre casque.
4. Fixez le microphone à la pince en tournant le verrou dans le sens horaire.
5. Fixez à nouveau la plaquette arrière pour recouvrir le microphone et les ports du haut-parleur.
6. Suivez les étapes de la section 3.1 « Installation du casque » pour terminer l'installation de la pince.



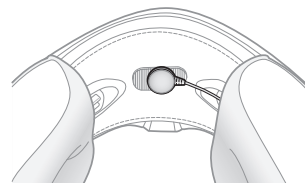
#### 3.3.1 Microphone perché filaire

Lors de l'installation du microphone perché filaire inclus, placez l'extrémité de la fermeture scratch du microphone sur tige entre le rembourrage interne et la surface externe du casque moto. Veuillez vous assurer que le microphone est situé près de votre bouche lorsque vous portez votre casque.



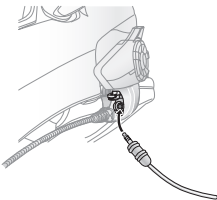
#### 3.3.2 Microphone filaire

Si vous optez pour le microphone câblé, fixez la fermeture scratch prévue à cet effet à l'intérieur de la mentonnière du casque moto intégral. Placez le microphone câblé sur la fermeture scratch et raccordez-le au connecteur du câble de la pince de fixation.



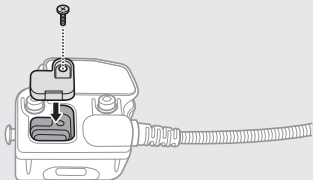
### 3.4 Oreillettes

Si vous souhaitez porter vos propres oreillettes, branchez-les au port pour oreillettes sur le côté gauche de la pince. Vous pouvez brancher vos oreillettes à la pince tout en ayant les haut-parleurs branchés à la pince. Le son sera alors audible dans les oreillettes tandis que celui des haut-parleurs est coupé.



*Remarque :*

*Si vous retirez les haut-parleurs extérieurs de la pince, assurez-vous de remonter le cache du port du haut-parleur et de serrer la vis.*



## 4 DÉMARRAGE

### 4.1 Rechargement

#### AVERTISSEMENT

*Lors de la mise en charge de la batterie, utilisez uniquement un chargeur agréé fourni par le fabricant. L'utilisation d'un chargeur non agréé peut entraîner un incendie, une explosion, une fuite et d'autres risques et peut également réduire la durée de vie ou les performances de la batterie.*

Vous pouvez recharger le 20S EVO en branchant le câble USB d'alimentation et de données fourni sur le port USB d'un ordinateur ou un chargeur USB mural. Tout câble micro-USB classique peut être utilisé pour recharger le 20S EVO. La DEL s'allume en rouge pendant le chargement et devient bleue lorsque le module est complètement rechargé. Un rechargement complet prend environ deux heures et demie.

*Remarque :*

*Un chargeur USB tiers peut être utilisé avec les produits Sena à condition que celui-ci soit aux normes FCC, CE, ou IC.*


**ATTENTION**

Veillez à retirer le 20S EVO installé sur le casque moto pendant la mise en charge. Le casque audio s'éteint automatiquement pendant la mise en charge.

## 4.2 Avertissement de batterie faible

Lorsque la batterie est faible, la DEL bleue clignotante en mode veille devient rouge, trois bips à volume moyen se font entendre ainsi qu'un message vocal indiquant « **Batterie faible** ».

## 4.3 Vérification du niveau de charge de la batterie

Vous pouvez vérifier le niveau de charge de la batterie de deux manières lors de la mise en marche.

### 4.3.1 Indicateur DEL

Lors de la mise en marche, la DEL rouge clignote rapidement indiquant le niveau de charge de la batterie.

- 4 reprises = Élevé, 70~100 %
- 3 reprises = Moyen, 30~70 %
- 2 reprises = Bas, 0~30 %

Remarque :

1. Les performances de la batterie peuvent s'altérer au fur à et mesure de son utilisation.
2. La durée de vie de la batterie dépend des conditions d'utilisation, des facteurs environnementaux, des fonctions du produit en cours d'utilisation et des appareils utilisés conjointement.

## 4.3.2 Instructions vocales

Lorsque vous mettez en marche le casque, continuez d'appuyer simultanément sur la molette et le bouton téléphone pendant environ 3 secondes jusqu'à ce que vous entendiez un triple bip à volume élevé. Vous entendrez ensuite le message vocal indiquant le niveau de charge de la batterie. Cependant, si vous relâchez les boutons immédiatement après la mise en marche du module, vous n'entendrez pas le message vocal indiquant le niveau de charge de la batterie.

## 4.4 Mise sous tension et hors tension

Appuyez sur la molette et le bouton téléphone en même temps pour mettre le casque sous tension ou hors tension. Lorsque vous allumez le casque, appuyez sur la molette et le bouton téléphone en même temps jusqu'à ce que la DEL bleue apparaisse avec des bips de plus en plus forts qui se font entendre. Lorsque vous allumez le casque, appuyez sur la molette et le bouton téléphone en même temps jusqu'à ce que la DEL rouge apparaisse brièvement, que le casque s'éteigne complètement et que des bips de plus en plus forts se fassent entendre.

## 4.5 Réglage volume

Vous pouvez très facilement régler le volume en faisant tourner la molette. Un bip se fait entendre lorsque le volume atteint son niveau maximum ou minimum. Le volume est fixé et maintenu individuellement à différents niveaux pour chaque fonction même lorsque vous mettez en marche et arrêtez le casque. Par exemple, une fois que vous aurez fixé le volume pour le téléphone mobile en mains libres, il restera à ce niveau même si vous augmentez le volume pour écouter de la musique en MP3 Bluetooth. Vous pouvez donc conserver un volume optimal pour chaque fonction.



### AVERTISSEMENT

*L'utilisation du produit à volume élevé pendant une période prolongée peut endommager les tympans ou la capacité auditive. Garder le volume sonore à un niveau modéré pour empêcher tout dommage.*

## 4.6 Logiciel

### 4.6.1 Sena Device Manager

**Sena Device Manager** vous permet de mettre à jour le micrologiciel et de configurer ses paramètres directement à partir de votre PC ou d'un ordinateur Apple. Téléchargez **Sena Device Manager** depuis le site [sena.com](http://sena.com).

### 4.6.2 Application Sena Motorcycles

En couplant simplement votre téléphone avec votre casque audio, vous pouvez utiliser l'**application Sena Motorcycles** pour une installation et une utilisation plus rapides et plus simples.

- Télécharger
  - Android: Google Play Store > **Sena Motorcycles**
  - iOS: App Store > **Sena Motorcycles**



## 5 COUPLAGE DU 20S EVO AVEC DES APPAREILS BLUETOOTH

Avant d'utiliser le 20S EVO avec un autre appareil Bluetooth pour la première fois, un couplage doit être effectué. Le 20S EVO peut être couplé avec des téléphones mobiles Bluetooth, des appareils audio Bluetooth comme un lecteur MP3 ou un GPS pour les motos, ainsi qu'avec d'autres systèmes de communication Bluetooth Sena. Cette opération de couplage ne doit être effectuée qu'une seule fois pour chaque appareil Bluetooth. Le casque restera couplé avec les appareils et se connectera immédiatement à eux s'ils sont dans une portée valide. Vous entendrez alors un bip à volume élevé ainsi qu'un message vocal lorsqu'il se connectera au dispositif couplé automatiquement : « **Téléphone connecté** » pour un téléphone mobile, « **Média connecté** » pour un dispositif stéréo Bluetooth.

### 5.1 Couplage du téléphone mobile

#### 5.1.1 Informations générales sur le couplage du téléphone mobile

1. Allumez le 20S EVO et appuyez sur le bouton téléphone pendant 5 secondes jusqu'à ce que la DEL se mette à clignoter alternativement en bleu et en rouge et que des bips multiples se fassent entendre. Vous entendrez également un message vocal indiquant « **Couplage téléphone** ».
2. Recherchez des appareils Bluetooth sur votre téléphone mobile. Sélectionnez le 20S EVO depuis la liste de dispositifs détectés sur le téléphone mobile.
3. Saisissez « 0000 » comme code PIN. Certains téléphones portables ne vous demanderont pas de saisir un PIN.
4. Le téléphone mobile confirmera que le couplage est terminé et que le 20S EVO est prêt à être utilisé. Vous entendrez un message vocal émis par le 20S EVO indiquant « **Casque couplé** ».
5. Si le processus de couplage n'est pas terminé au bout de trois minutes, le 20S EVO repassera en mode veille.

### 5.1.2 Couplage du téléphone mobile par NFC

Vous pouvez rapidement coupler votre téléphone mobile en utilisant la technologie NFC (Near Field Communication, Communication en champ proche) au moyen de votre téléphone mobile compatible avec NFC.

1. Assurez-vous que téléphone mobile a la fonction NFC activée et que l'écran du téléphone est lui aussi actif.
2. Allumez le 20S EVO et retirez l'unité principale de la pince.
3. Placez votre téléphone mobile à côté du 20S EVO afin que la zone de détection NFC d'un appareil soit en contact avec celle de l'autre.
4. Suivez les instructions de couplage qui apparaissent sur votre téléphone. Si un code est requis, entrez « 0000 ».
5. Le téléphone mobile confirmera que le couplage est terminé et que le 20S EVO est prêt à être utilisé.
6. Fixez à nouveau le 20S EVO à la pince.

### 5.2 Couplage d'un second téléphone mobile

En règle générale, les casques audio Bluetooth peuvent se connecter avec un seul appareil Bluetooth, mais le couplage d'un second téléphone mobile permet au casque audio de se connecter à un autre appareil Bluetooth comme un second téléphone mobile, un lecteur MP3 ou le Sena SR10, l'adaptateur Bluetooth.

1. Pour coupler le second téléphone mobile, appuyez sur la molette pendant 6 secondes jusqu'à ce que la DEL rouge clignote rapidement et que vous entendiez plusieurs bips.
2. Dans un délai de 2 secondes, appuyez sur le bouton téléphone à nouveau. La DEL passera alors au bleu et clignotera et vous entendrez un double bip à volume élevé. Vous entendrez également un message vocal indiquant « **Couplage d'un second téléphone mobile** ».
3. Recherchez des appareils Bluetooth sur votre téléphone mobile. Sélectionnez le 20S EVO depuis la liste de dispositifs détectés sur le téléphone mobile.
4. Saisissez « 0000 » comme code PIN. Certains téléphones portables ne vous demanderont pas de saisir un PIN.
5. Le téléphone mobile confirmera que le couplage est terminé et que le 20S EVO est prêt à être utilisé. Vous entendrez un message vocal émis par le 20S EVO indiquant « **Casque couplé** ».



- Si vous voulez coupler l'adaptateur Bluetooth Sena SR10, veuillez vous reporter à la section 5.5 « Couplage avec l'adaptateur pour radio bidirectionnelle Bluetooth SENA SR10 ».

*Remarque :*

*Si deux appareils audio (A2DP) sont connectés à votre casque audio, le signal audio de l'un des appareils sera interrompu par celui de l'autre appareil. Par exemple, si vous lisez de la musique sur le premier téléphone mobile, celle-ci sera interrompu si vous commencez à lire de la musique sur le second téléphone mobile, et vice versa.*

### 5.3 Couplage d'un dispositif stéréo Bluetooth

- Si le dispositif stéréo Bluetooth est intégré au téléphone mobile, tel que pour les smartphones, vous n'avez pas à coupler le 20S EVO séparément. Lorsque le 20S EVO est couplé avec le téléphone mobile, celui-ci est aussi couplé en tant que dispositif stéréo.
- Si vous possédez un dispositif stéréo Bluetooth autonome, suivez les instructions de couplage séparément. Ces instructions sont les mêmes que pour la section 5.1 « Couplage du téléphone mobile ».

*Remarque :*

- Si la connexion Bluetooth entre le casque et un téléphone mobile est interrompue, appuyez sur le bouton téléphone afin de rétablir immédiatement la connexion Bluetooth.
- Si la connexion Bluetooth entre le casque et le lecteur multimédia est interrompue, appuyez sur la molette pendant 1 seconde afin de rétablir immédiatement la connexion Bluetooth et de continuer la lecture.

## 5.4 Couplage d'un navigateur GPS Bluetooth

### 5.4.1 Couplage GPS

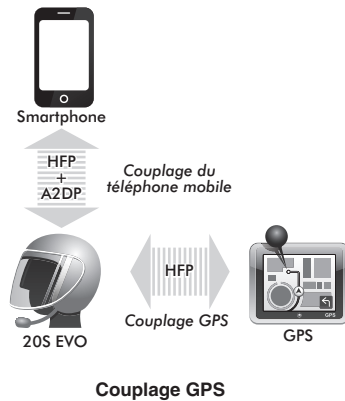
- Mettez le casque en marche et appuyez sur la molette pendant 6 secondes jusqu'à ce que la DEL rouge clignote rapidement et que vous entendiez plusieurs bips.
- En l'espace de 2 secondes, appuyez sur le bouton téléphone et vous entendrez le message vocal indiquant « **Couplage d'un second téléphone mobile** ». Vous disposez ensuite à nouveau de 2 secondes pour appuyer sur le bouton téléphone. La DEL passera alors au vert et clignotera et vous entendrez plusieurs bips à volume moyen. Vous entendrez le message vocal indiquant « **Couplage GPS** ».
- Recherchez les dispositifs Bluetooth sur l'écran du GPS. Sélectionnez le 20S EVO dans la liste des dispositifs détectés du GPS.

4. Saisissez « 0000 » comme code PIN.
5. Le GPS confirmera que le couplage est terminé et que le 20S EVO est prêt à être utilisé. Vous entendrez un message vocal émis par le 20S EVO indiquant « **Casque couplé** ».
6. Si le processus de couplage n'est pas terminé au bout de trois minutes, le 20S EVO repassera en mode veille.

*Remarque :*

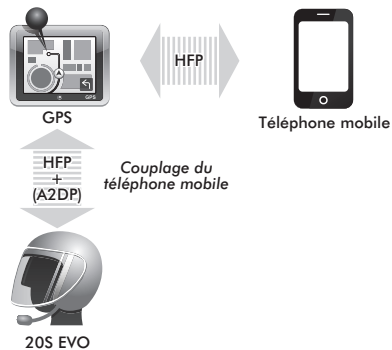
*Si vous jumelez votre appareil GPS via le dispositif de jumelage GPS, ses instructions ne vont pas interrompre vos conversations intercom mais vont s'y ajouter.*

Le diagramme de couplage afférent au couplage GPS est montré dans la figure ci-dessous.



### 5.4.2 Couplage d'un GPS en tant que téléphone mobile

Si vous utilisez votre GPS non seulement afin d'obtenir des instructions vocales détaillées, mais aussi en tant que source de musique stéréo Bluetooth principale, vous pouvez coupler le GPS avec le 20S EVO en suivant tout simplement les étapes de la section 5.1 « Couplage du téléphone mobile ». Cependant, puisque certains systèmes GPS supportent la mise en parallèle au moyen de la technologie Bluetooth, vous pourrez donc coupler un téléphone mobile au GPS afin d'utiliser votre téléphone mobile. Lorsque vous effectuez ce couplage, le 20S EVO considère le GPS comme un téléphone mobile et vous ne pouvez donc pas coupler directement votre téléphone mobile avec le 20S EVO. Pour plus de renseignements, veuillez consulter le manuel d'utilisation de votre GPS.



Couplage d'un GPS en tant que téléphone mobile

Remarque :

*Vous devez utiliser un GPS dédié aux motos transmettant des directions vocales tour par tour au casque par Bluetooth. La plupart des systèmes GPS pour automobiles n'offrent pas cette fonctionnalité.*

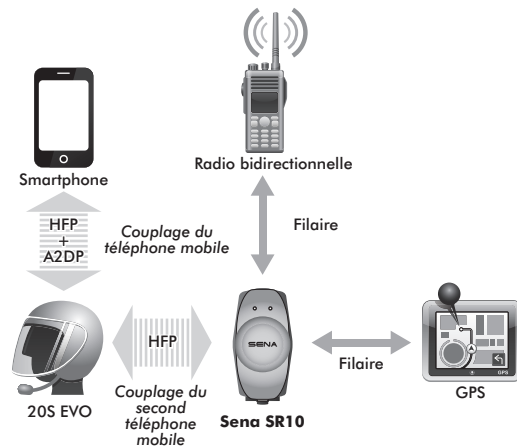
### 5.5 Couplage avec l'adaptateur pour radio bidirectionnelle Bluetooth SENA SR10

Le SR10 de SENA est un adaptateur pour radio bidirectionnelle Bluetooth dédié à la communication de groupe utilisant le profil mains libres, à l'instar de la plupart des systèmes de navigation GPS dédiés aux motos. Si vous coupez le 20S EVO avec un SR10 au moyen du couplage d'un second téléphone mobile, le 20S EVO peut avoir deux connexions en profil mains libres simultanément : l'une avec un téléphone mobile, l'autre avec un SR10 de Sena.

1. Mettez le casque en marche et appuyez sur la molette pendant 6 secondes jusqu'à ce que la DEL rouge clignote rapidement et que vous entendiez plusieurs bips.
2. Dans un délai de 2 secondes, appuyez sur le bouton téléphone à nouveau. La DEL passera alors au bleu et clignotera et vous entendrez un double bip à volume élevé. Vous entendrez également un message vocal indiquant « **Couplage d'un second téléphone mobile** ».

3. Mettez en marche le SR10 et suivez les étapes de « Couplage avec un casque Bluetooth » du SR10 afin de compléter le processus. Veuillez consulter le manuel d'utilisation du SR10 afin de prendre connaissance de tous les détails.
4. Une fois le couplage complété, vous entendrez un message vocal indiquant « **Casque couplé** ».
5. Si le processus de couplage n'est pas terminé au bout de trois minutes, le 20S EVO repassera en mode veille.

Les informations audio émises par la radio bidirectionnelle via le SR10 peuvent être entendues en fond lors d'une conversation par intercom ou téléphone mobile. Vous pouvez écouter de la musique, répondre à un appel sur votre portable, avoir une conversation par intercom et utiliser une radio bidirectionnelle via le SR10 dans le cadre d'une communication de groupe comme illustré dans la figure ci-dessous. Un système GPS équipé d'une prise pour écouteur ou d'une sortie audio peut être raccordé au SR10 par une connexion câblée. Les instructions vocales du GPS sont également audibles en fond sonore via le SR10 lors d'une conversation par intercom ou d'un appel téléphonique. Veuillez consulter le manuel d'utilisation du SR10 afin de prendre connaissance de tous les détails.



**Connexion parallèle du SR10 et d'un téléphone mobile par couplage d'un second téléphone mobile Bluetooth**

## 6 COUPLAGE AVEC DES PROFILS PARTICULIERS : STEREO A2DP OU MAINS LIBRES

Si vous disposez d'un téléphone à musique stéréo MP3 tel qu'un smartphone, il se peut que vous deviez parfois utiliser de façon sélective le 20S EVO pour la musique stéréo A2DP uniquement ou pour le téléphone portable mains libres uniquement. Ces instructions sont destinées aux utilisateurs avancés qui souhaitent coupler le 20S EVO à leur smartphone avec un seul profil sélectif : soit le profil stéréo A2DP pour la musique, soit le profil HFP pour les appels téléphoniques.

Si vous avez précédemment couplé un téléphone mobile au 20S EVO, vous devez effacer la liste de couplages précédents des deux dispositifs, soit le téléphone mobile et le 20S EVO. Pour effacer la liste de couplages du 20S EVO, veuillez effectuer un retour aux paramètres d'usine ou suivre les étapes pour effacer la liste de couplages précédents décrites dans ce manuel. Afin d'effacer la liste de couplages du téléphone mobile, veuillez consulter le manuel d'utilisateur afférent au téléphone. Pour la plupart des smartphones, vous n'avez qu'à supprimer le 20S EVO de la liste des dispositifs Bluetooth dans le menu des paramètres.

### 6.1 Profil A2DP pour musique uniquement

1. Allumez le casque et appuyez sur le bouton téléphone pendant 5 secondes jusqu'à ce que la DEL se mette à clignoter alternativement en bleu et en rouge et que des bips multiples se fassent entendre.
2. Vous avez alors deux secondes pour réappuyer rapidement sur la molette : la DEL se mettra à clignoter en rouge uniquement et un bip double à volume moyen se fera entendre. Vous entendrez également un message vocal indiquant « **Couplage média** ».
3. Recherchez des appareils Bluetooth sur votre téléphone mobile. Sélectionnez le 20S EVO depuis la liste de dispositifs détectés sur le téléphone mobile.
4. Saisissez « 0000 » comme code PIN. Certains smartphones ne vous demanderont pas de saisir un PIN.

## 6.2 Profil HFP pour appels téléphoniques uniquement

1. Allumez le casque et appuyez sur le bouton téléphone pendant 5 secondes jusqu'à ce que la DEL se mette à clignoter alternativement en bleu et en rouge et que des bips multiples se fassent entendre.
2. Dans un délai de 2 secondes, appuyez sur le bouton téléphone à nouveau. La DEL passera alors au bleu et clignotera et vous entendrez plusieurs bips à volume moyen. Vous entendrez également un message vocal indiquant « **Couplage sélectif téléphone** ».
3. Recherchez des appareils Bluetooth sur votre téléphone mobile. Sélectionnez le 20S EVO depuis la liste de dispositifs détectés sur le téléphone mobile.
4. Saisissez « 0000 » comme code PIN. Certains smartphones ne vous demanderont pas de saisir un PIN.

## 7 PASSER ET RÉPONDRE À UN APPEL AVEC LE TÉLÉPHONE MOBILE

### 7.1 Passer et répondre à un appel avec un téléphone mobile

1. Lorsque vous avez un appel entrant, appuyez brièvement sur le bouton téléphone ou la molette pour répondre à l'appel.
2. Vous pouvez également répondre à un appel entrant en énonçant à haute voix n'importe quel mot de votre choix si la fonction répondre au téléphone par reconnaissance vocale (VOX téléphone) a été activée à moins que vous soyez connecté à l'intercom.
3. Pour mettre fin à un appel, appuyez sur la molette ou le bouton téléphone pendant 2 secondes jusqu'à entendre un bip, ou attendez que l'interlocuteur mette fin à l'appel.
4. Pour rejeter un appel, appuyez sur la molette pendant deux secondes jusqu'à ce que vous entendiez un bip alors que le téléphone sonne.
5. Pour transférer un appel entre le téléphone mobile et le casque pendant une conversation téléphonique, appuyez sur le bouton téléphone pendant deux secondes jusqu'à ce que vous entendiez un bip.

6. Il existe plusieurs manières de passer un appel téléphonique :
- Saisissez les numéros sur le clavier de votre téléphone mobile et appuyez sur le bouton téléphone. L'appel est automatiquement transféré au casque.
  - Pour certains téléphones mobiles moins récents ne transférant pas automatiquement les appels au casque, vous devrez appuyer sur le bouton téléphone après avoir entré les numéros au moyen du clavier du téléphone mobile.
  - Appuyez sur le bouton téléphone en mode attente pour activer la composition vocale sur votre téléphone mobile. Pour ce faire, la fonction composition vocale doit être disponible sur le téléphone mobile. Reportez-vous à votre manuel sur le téléphone mobile pour plus d'instructions.

*Remarque :*

1. Si vous utilisez une connexion au moyen du second téléphone mobile et que vous avez un appel entrant sur le second téléphone lors d'un appel sur le premier téléphone, vous pouvez malgré tout recevoir l'appel du second téléphone. Dans ce cas, l'appel sur le premier téléphone passe en mode attente. Si vous mettez fin à un appel, vous êtes automatiquement dirigé vers le premier appel téléphonique.
2. Si vous utilisez la connexion au moyen d'un second téléphone mobile et GPS, il se peut que vous ne puissiez pas écouter les instructions vocales du GPS durant l'appel téléphonique.

## 7.2 Numérotation rapide

Vous pouvez rapidement passer un appel téléphonique en utilisant le menu de numérotation rapide vocal.

1. Pour accéder au menu de numérotation rapide vocal, appuyez deux fois sur le bouton téléphone puis vous entendrez un bip et le message vocal « **Numérotation rapide** ».
2. Faites tourner la molette dans le sens horaire ou antihoraire afin de naviguer entre les menus. Vous entendrez un message vocal pour chacune des entrées de menu.
3. En appuyant sur le bouton téléphone, vous pouvez sélectionner les instructions vocales du menu parmi les suivantes :

**(1) Dernier numéro**

**(4) Numérotation rapide n° 3**

**(2) Numérotation rapide n° 1**

**(5) Annuler**

**(3) Numérotation rapide n° 2**

4. Après avoir sélectionné « Dernier numéro », vous entendrez un message vocal indiquant « **Dernier numéro** ». Puis, pour recomposer le dernier numéro, appuyez sur le bouton téléphone.
5. Pour appeler l'un des numéros enregistrés dans la numérotation rapide, tournez la molette dans le sens horaire ou antihoraire et naviguez entre les menus jusqu'à ce que vous entendiez un message vocal indiquant « **Numérotation rapide (#)** ». Puis, appuyez sur le bouton téléphone.

6. Si vous souhaitez quitter immédiatement la numérotation rapide, tournez la molette jusqu'à ce que vous entendiez le message « **Annuler** », et appuyez sur le bouton téléphone ou la molette. Si pendant 15 secondes vous n'appuyez sur aucun bouton, vous sortirez du menu de numérotation rapide vocal et le 20S EVO repassera en mode veille.

*Remarque :*

1. Vérifiez que le téléphone mobile est bien relié au casque si vous voulez utiliser la fonction de numérotation rapide.
2. La numérotation rapide doit d'abord être configurée au moyen du casque (reportez-vous à la section 20.1 « Configurer la numérotation rapide »), l'application Sena Motorcycles ou le logiciel Device Manager.

Répondre	Appuyez sur le bouton téléphone ou appuyez sur la molette ou dites « <b>Bonjour</b> »
Terminer	Appuyez sur le bouton téléphone ou appuyez sur la molette pendant deux secondes
Rejeter	Appuyez sur la molette pendant deux secondes
Transférer	Appuyez sur le bouton téléphone pendant deux secondes
Appeler	Clavier du téléphone
Numérotation rapide	Appuyez sur le bouton téléphone à deux reprises
Composition vocale	Appuyez sur le bouton téléphone

**Fonctions des boutons lors d'un appel téléphonique mobile**

### 7.3 Appel par intercom et appel mobile

1. Lorsque vous recevez un appel téléphonique entrant lors d'une conversation par intercom sur votre téléphone mobile, vous entendrez une sonnerie. Vous avez le choix de 1) répondre à cet appel et mettre fin à la conversation par intercom ou 2) rejeter l'appel mobile et continuer la conversation par intercom.
  - a. Pour répondre à l'appel mobile et mettre fin à la conversation par intercom, appuyez sur la molette ou le bouton téléphone. Le VOX téléphone ne fonctionne pas si vous êtes connecté à l'intercom. Lorsque vous mettez fin à l'appel mobile, vous retournez automatiquement à la conversation par intercom.
  - b. Pour rejeter l'appel mobile et continuer la conversation par intercom, appuyez sur la molette pendant deux secondes jusqu'à ce que vous entendiez un bip. Contrairement aux autres systèmes de communication Bluetooth pour motos, cette fonctionnalité permet d'éviter à l'utilisateur que sa conversation par intercom ne soit interrompue en raison d'un appel mobile entrant.
2. Lorsque vous recevez un appel par intercom pendant un appel mobile, vous entendrez quatre bips à fort volume vous indiquant la présence d'un appel par intercom entrant. Vous entendrez également un message vocal indiquant « **Demande intercom** ». Dans ce cas, l'appel par intercom n'interrompra pas votre appel mobile puisque l'intercom a une priorité moindre que celle d'un appel mobile. Vous devez mettre fin à un appel mobile pour passer ou recevoir un appel par intercom.

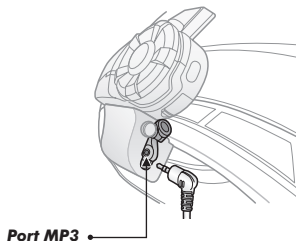


## 8 MUSIQUE STÉRÉO

Vous pouvez écouter de la musique en stéréo de deux manières : avec le câble audio stéréo compris dans le pack ou par la stéréo sans fil Bluetooth.

### 8.1 Par câble audio stéréo

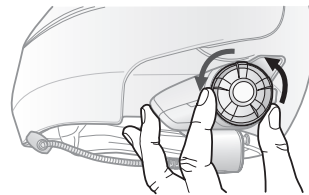
Branchez votre lecteur MP3 stéréo directement sur le 20S EVO à l'aide du câble Jack audio stéréo de 2,5-3,5mm fourni. Pour régler le volume, tournez la molette du casque. Vous pouvez également régler le volume sur le lecteur MP3.



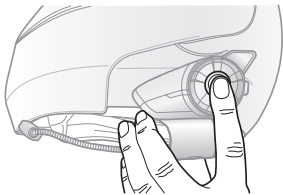
### 8.2 Par stéréo sans fil Bluetooth

Le dispositif audio Bluetooth doit être couplé au 20S EVO en suivant les instructions de couplage d'un dispositif audio Bluetooth fournies dans la section 5.3. Le 20S EVO prend en charge le profil de commande à distance audio/vidéo (AVRCP). Ainsi si votre dispositif audio Bluetooth prend également en charge le profil AVRCP, vous pouvez utiliser le 20S EVO pour commander à distance la musique. Vous pourrez donc non seulement régler le volume, mais également utiliser les fonctions comme lecture, pause, piste suivante/piste précédente. Si la fonctionnalité Multitâche audio est activée, vous pouvez écouter de la musique tout en ayant une conversation par intercom.

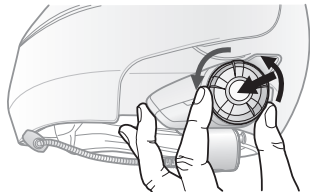
1. Pour régler le volume, tournez la molette.



2. Pour mettre la musique sur lecture ou sur pause, appuyez et maintenez la pression sur la molette pendant une seconde jusqu'à ce qu'un double bip se fasse entendre.



3. Pour aller à la piste suivante ou précédente, tournez dans le sens horaire ou antihoraire tout en appuyant sur la molette.



*Remarque :*

*La diffusion Bluetooth de musique est disponible uniquement quand le port MP3 est ouvert. Veuillez vous assurer que le câble audio n'est pas connecté au port Jack du casque afin d'écouter de la musique au moyen de la diffusion Bluetooth.*

### 8.3 Partage de musique

Vous pouvez commencer à partager de la musique avec un interlocuteur par stéréo Bluetooth pendant une conversation par intercom bidirectionnel.

1. Accédez à l'intercom bidirectionnel puis appuyez et maintenez enfoncée la molette pendant une seconde pour lancer la musique.
2. Appuyez et maintenez enfoncée la molette jusqu'à entendre trois bips puis le message vocal indiquant « **Partage de musique activé** ».
3. Pour passer à la piste suivante ou précédente, tournez dans le sens horaire ou antihoraire tout en appuyant sur la molette.
4. Pour mettre fin au partage de musique, appuyez et maintenez enfoncée la molette jusqu'à entendre trois bips puis le message vocal indiquant « **Partage de musique désactivé** ».

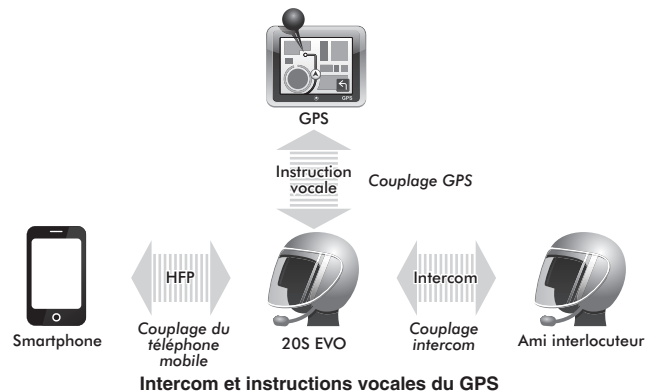
Veillez vous reporter au chapitre 15 pour plus d'informations sur les connexions intercom.

*Remarque :*

1. Pour pouvoir utiliser le partage de musique, la fonctionnalité *Multitâche audio* doit être activée. Veillez vous reporter à la section 20.2 pour de plus amples informations sur la fonctionnalité *Multitâche audio*.
2. Votre interlocuteur et vous pouvez contrôler la musique à distance pendant le partage de musique afin de passer à la piste suivante ou précédente.
3. Pendant le partage de musique, la fonction se met en pause lorsque vous recevez ou passez un appel ou utilisez les instructions vocales du GPS tour par tour.

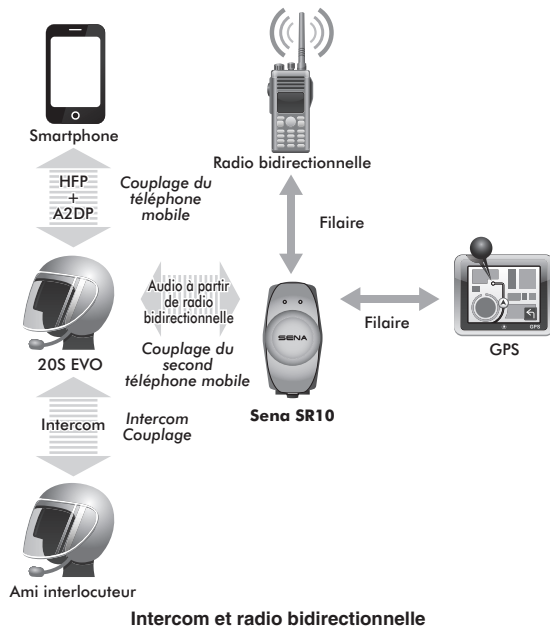
## 9 NAVIGATION GPS

Si vous coupez un GPS Bluetooth au 20S EVO selon la méthode décrite dans la section 5.4 « Couplage d'un navigateur GPS Bluetooth », vous pouvez entendre l'instruction vocale du GPS tout en ayant une conversation par intercom. L'instruction vocale GPS n'interrompt pas les conversations par intercom.



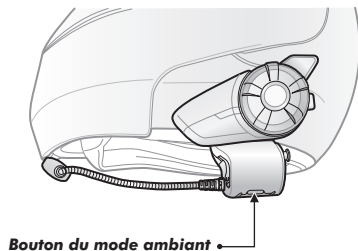
## 10 SENA SR10, ADAPTATEUR RADIO BIDIRECTIONNELLE

Comme décrit dans la section 5.5, vous pouvez utiliser une radio bidirectionnelle et l'intercom Bluetooth 20S EVO en même temps en utilisant le Sena SR10, un adaptateur radio bidirectionnelle Bluetooth, pouvant être connecté au 20S EVO. Les informations audio émises par la radio bidirectionnelle n'interrompent pas la conversation par intercom, mais pourront être entendues en fond. Cette fonctionnalité est très utile afin d'avoir une conversation par intercom avec un passager assis sur le siège arrière tout en poursuivant une conversation de groupe avec d'autres motocyclistes grâce à la radio bidirectionnelle.



## 11 MODE AMBIANT

Vous pouvez entendre le son ambiant à l'extérieur de votre casque en activant le mode ambiant. Pour activer le mode ambiant, appuyer deux fois sur le bouton du mode ambiant qui se trouve en bas de la pince. Pour désactiver le mode ambiant, appuyez encore deux fois sur le bouton du mode ambiant.



### Remarque :

*Le mode ambiant a la priorité la plus haute, vous ne pouvez donc pas passer d'appel téléphonique ni en recevoir, écouter de la musique, ou avoir une conversation par intercom si le mode ambiant est activé.*

## 12 COMMANDE VOCALE

La commande vocale du 20S EVO vous permet de simplement faire fonctionner certaines opérations à l'aide de votre voix. Vous pouvez contrôler entièrement le 20S EVO avec les mains libres au moyen de la reconnaissance vocale. La fonction de commande vocale fonctionne uniquement avec les commandes anglaises.

### Procédure de commande vocale :

1. Il existe deux méthodes pour passer en mode commande vocale. La méthode la plus simple consiste à appuyer une fois sur le bouton du mode ambiant. Vous pouvez également dire « **Bonjour Sena** » en mode veille.

2. Énoncez une commande vocale à partir du tableau ci-dessous :

État du mode	Fonction	Commande vocale
Veille / Musique	Démarrer / Arrêter chaque intercom	<b>“Intercom [one, two, ... , nine]”</b>
	Quitter tous les intercoms	<b>“End intercom”</b>
	Appel dernier intercom	<b>“Last intercom”</b>
	Intercom de groupe	<b>“Group intercom”</b>
	Couplage intercom	<b>“Pairing intercom”</b>
	Annuler opérations	<b>“Cancel”</b>
	Veille	Lire / Mettre en pause la musique
Vérifier batterie		<b>“Check battery”</b>
Numérotation rapide		<b>“Speed dial [one, two, three]”</b>
Rappeler le dernier numéro		<b>“Redial”</b>
Aide commande vocale		<b>“What can I say?”</b>
Vérifier appareils connectés		<b>“Connected devices”</b>
Menus de configuration		<b>“Configuration”</b>

État du mode	Fonction	Commande vocale
Musique	Piste suivante	<b>“Next”</b>
	Piste précédente	<b>“Previous”</b>
	Arrêter musique	<b>“Stop”</b>

Remarque :

1. La performance des commandes vocales peut varier en fonction des facteurs environnementaux notamment la vitesse, le type de casque et le bruit ambiant. Pour améliorer les performances, minimisez le bruit causé par le vent sur le microphone au moyen de la bonnette de microphone et en fermant la visière.
2. Pour activer la commande vocale pendant les fonctions, hors mode veille, appuyez sur le bouton du mode ambiant.
3. Si le 20S EVO est en mode veille pendant plus d'une minute, le microphone est automatiquement désactivé et la fonction Commande vocale ne peut pas être activée en disant « **Bonjour Sena** ». La fonction Commande vocale doit être activée en appuyant sur le bouton du mode ambiant.

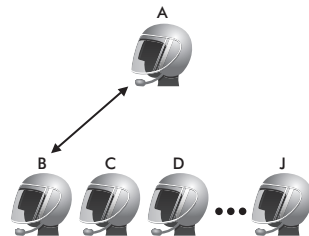
## 13 COUPLAGE INTERCOM

### 13.1 Couplage avec d'autres casques 20S EVO pour une conversation par intercom

Le 20S EVO peut être couplé avec neuf autres casques pour une conversation par intercom Bluetooth.

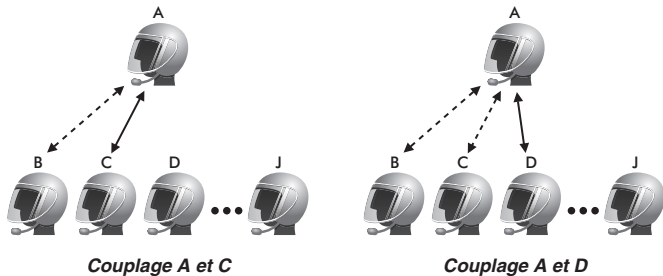
1. Allumez les deux 20S EVO (A et B) que vous souhaitez coupler l'un avec l'autre.
2. Maintenez appuyée la molette du casque audio A et B pendant 6 secondes jusqu'à ce que la DEL de chacun des casques commence à clignoter rapidement en rouge. Vous entendez alors l'instruction vocale « **Couplage intercom** ».

3. Appuyez brièvement sur la molette du module A ou du module B (peu importe que vous choisissiez A ou B) et attendez jusqu'à ce que les DEL des deux modules deviennent bleues et que la connexion par intercom s'établisse automatiquement. Les deux modules 20S EVO (A et B) sont maintenant couplés en vue d'une conversation par intercom. Si le processus de couplage n'est pas terminé au bout d'une minute, le 20S EVO repassera en mode veille.



*Couplage A et B*

4. Vous pouvez coupler jusqu'à neuf casques supplémentaires. Pour coupler avec des casques supplémentaires tels que A et C, A et D, etc., il vous suffit de suivre la même procédure que ci-dessus.



5. La file d'appels de l'intercom fonctionne selon le principe « **dernier arrivé, premier servi** ». Si un module est couplé à plusieurs modules dans le cadre d'une conversation par intercom, le dernier module couplé sera le **premier interlocuteur**. Les amis interlocuteurs précédents deviennent le **deuxième ami interlocuteur** et le **troisième ami interlocuteur**.

*Remarque :*

1. Par exemple, après les procédures de couplage décrites ci-dessus, le casque D est le **premier ami interlocuteur** du casque A. Le casque C est le **deuxième ami interlocuteur** du casque A, et le casque B est le **troisième ami interlocuteur** du casque A.
2. Appuyez deux fois sur la molette en mode couplage, si vous souhaitez annuler le couplage.

### 13.2 Couplage avec d'autres systèmes de communication Sena pour une conversation par intercom

Le 20S EVO peut être couplé avec d'autres systèmes de communication Sena tels que le SMH10 ou encore le SMH5 en vue d'une conversation par intercom. Veuillez suivre les instructions mentionnées précédemment afin d'effectuer le couplage d'autres systèmes de communication Sena.

*Remarque :*

*Avec le SMH5 il n'est pas possible de participer à une conférence à plusieurs intercoms avec des 20S EVO ou SMH10. Le SMH5 ne peut participer qu'à des conférences par intercom composées de 2 casques SMH5 ou de 2 modèles de casque Sena tels que le SMH10 ou le SMH5.*



## 14 INTERCOM BIDIRECTIONNEL ET À PLUSIEURS VOIES

### 14.1 Conversation par intercom bidirectionnel

1. Vous pouvez commencer une conversation par intercom avec l'un de vos amis interlocuteurs en appuyant sur la molette ou en utilisant la commande vocale. Appuyez une fois pour commencer la conversation avec le **premier ami interlocuteur** et deux fois pour la lancer avec le **deuxième ami interlocuteur**. Pour démarrer la conversation avec le **troisième ami interlocuteur** ou encore un autre, appuyez trois fois pour accéder au mode de sélection des amis interlocuteurs. Tournez la molette pour sélectionner un ami et appuyez une fois pour démarrer la conversation avec ce dernier.
2. Vous pouvez arrêter une conversation par intercom avec la molette ou à l'aide des commandes vocales. Appuyez et maintenez enfoncé le bouton pendant environ deux secondes ou utilisez la commande vocale « **Mettre fin à la conversation par intercom** ». Appuyez et maintenez enfoncé pendant 2 secondes pour fermer un intercom. Ou alors, appuyez une fois pour arrêter la conversation avec le **premier ami interlocuteur** et deux fois pour l'arrêter avec le **deuxième ami interlocuteur**. Pour arrêter la conversation avec le **troisième ami interlocuteur** ou encore un autre, appuyez trois fois pour accéder au mode de sélection des amis interlocuteurs. Tournez la molette pour sélectionner un ami et appuyez une fois pour arrêter la conversation avec ce dernier. Vous pouvez aussi utiliser la commande vocale « **Intercom [one~nine]** » pour quitter un intercom après l'autre.

	1er ami interlocuteur	2ème ami interlocuteur	3ème au 9ème ami interlocuteur
Commencer la conversation par intercom	Appui simple	Appui double	Appuyer trois fois → Tourner pour sélectionner un ami → Appuyer une fois
Mettre fin à la conversation par intercom	Appui simple	Appui double	Appuyer trois fois → Tourner pour sélectionner un ami → Appuyer une fois
Fermer un intercom	appuyez et maintenez enfoncé pendant 2 secondes		

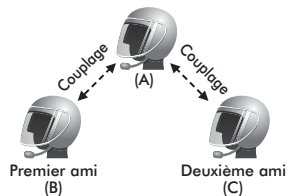
### Commencer et mettre fin à une conversation par intercom bidirectionnel

## 14.2 Intercom à plusieurs voies

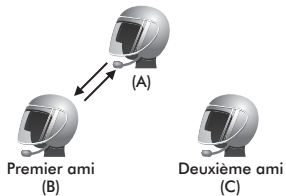
### 14.2.1 Commencer une conversation à trois intercoms

Vous (A) pouvez établir une conversation à trois intercoms avec deux autres personnes utilisant le 20S EVO (B et C) en établissant deux connexions simultanées par intercom.

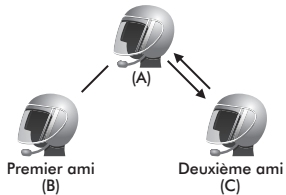
1. Pour la communication à trois intercoms, il faut que vous (A) soyez couplé avec deux autres intercoms (B et C).



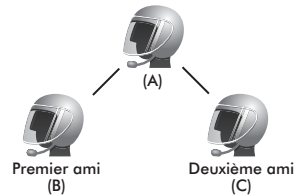
2. Démarrez une conversation intercom avec l'un des deux participants. Par exemple, vous (A) pouvez coupler une conversation avec le premier ami interlocuteur (B). Ou l'ami interlocuteur (B) peut démarrer un appel intercom avec vous (A).



3. Le deuxième ami interlocuteur sur intercom (C) pourra rejoindre la conversation par intercom en vous (A) appelant par intercom. Vous (A) pouvez également connecter le second ami interlocuteur (C).



4. Vous (A) et vos deux amis interlocuteurs utilisant le 20S EVO (B et C) êtes maintenant dans une conversation intercom à trois.



#### 14.2.2 Mettre fin à une conversation à trois intercoms

Lorsque vous participez à une conversation à trois intercoms, vous pouvez terminer la conversation intercom dans son ensemble ou interrompre la connexion avec l'un de vos amis interlocuteurs sélectionné.

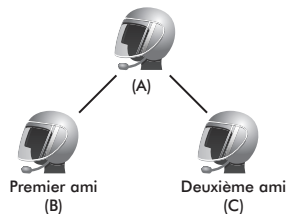
1. Appuyez pendant 2 secondes sur la molette jusqu'à ce que vous entendiez deux bips indiquant la fin de la conversation à trois intercoms. Cela interrompra les connexions par intercom avec (B) et avec (C).

2. Appuyez sur la molette afin d'interrompre la connexion avec l'un des deux amis interlocuteurs. Le nombre de fois que vous appuyerez sur la molette déterminera l'ami interlocuteur dont la connexion sera interrompue. Par exemple, en appuyant une fois sur la molette, vous pouvez mettre fin à la connexion par intercom avec le premier ami interlocuteur (B). Toutefois, vous êtes toujours en connexion par intercom avec votre second ami interlocuteur (C).

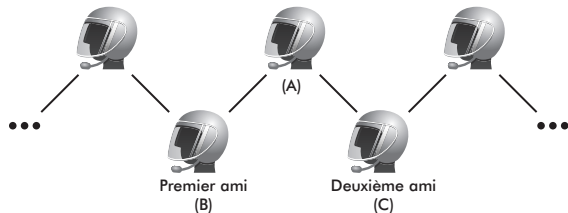
Fonctions de la molette	Résultat
Appuyez 2 secondes	Déconnexion de (B) et (C)
Appui simple	Déconnexion de (B)
Appui double	Déconnexion de (C)

### 14.2.3 Commencer une conversation à plusieurs intercoms

Vous pouvez avoir une conversation à plusieurs intercoms jusqu'à sept autres utilisateurs 20S EVO en créant une chaîne intercom. Les deux utilisateurs situés en tête et en queue de la chaîne peuvent ajouter des nouveaux participants.



Par exemple, si vous avez déjà une conversation à trois intercoms configurée de cette manière, le nouveau participant (D) peut être ajouté à (B) la tête, ou (C) la queue. Si (D) est ajouté à (C), alors (D) devient la nouvelle queue de la chaîne. Si (D) est ajouté à (B), alors (D) devient la nouvelle tête. De cette façon, une chaîne intercom peut contenir jusqu'à huit personnes.



Veillez noter que chaque ami intercom des participants se trouvent à côté l'un de l'autre.

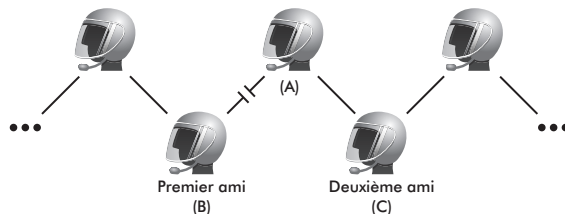
*Remarque :*

*Afin de participer à une conversation à plusieurs intercoms avec plus de quatre participants, vous devez activer la conversation intercom à huit voies. Veuillez consulter la section 20.9 « Activer/Désactiver la conversation intercom à huit voies » pour plus de détails.*

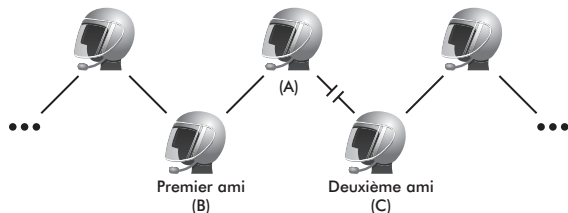
#### 14.2.4 Mettre fin à une conversation à plusieurs intercoms

Vous pouvez vous retirer complètement de la conversation à plusieurs intercoms ou simplement déconnecter une partie de la chaîne.

1. Appuyez pendant 2 secondes sur la molette jusqu'à ce que vous entendiez deux bips afin de terminer une conversation à plusieurs intercoms. Cela interrompra les connexions entre vous (A) et tous les participants de la chaîne.
2. Appuyez une fois ou deux sur la molette pour déconnecter la connexion intercom entre l'un des deux amis intercoms. Un appui simple déconnectera la connexion intercom entre vous (A) et (B). Le reste de la connexion de la chaîne restera préservé. De la même manière, un appui double déconnectera la connexion entre vous (A) et (C) tout en préservant le reste des connexions.



**Appui simple**



### Appuyer deux fois

Fonctions de la molette	Résultat
Appuyer et maintenir pendant une seconde	Déconnecter tous les participants
Appui simple	Déconnecter les participants reliés à (B)
Appui double	Déconnecter les participants reliés à (C)

#### Remarque :

Au cours d'un intercom multidirectionnel, plusieurs casques audio sont connectés. En raison des interférences des divers signaux, la distance d'un intercom multidirectionnel est relativement plus courte que celle d'un intercom bidirectionnel.

### 14.3 Échec de l'intercom

Si vous essayez de commencer une conversation par intercom avec un ami interlocuteur participant déjà à une conversation par intercom avec un autre interlocuteur ou à un appel mobile avec une autre personne, vous entendrez un double bip à faible volume indiquant que la ligne est occupée. Dans ce cas, vous devrez réessayer plus tard.

### 14.4 Reconnexion de l'intercom

Si votre ami interlocuteur est hors de portée pendant une conversation par intercom, vous entendrez peut-être un bruit statique et l'intercom sera peut-être déconnecté. Dans ce cas, le 20S EVO essaiera automatiquement de reconnecter l'intercom toutes les huit secondes et vous entendrez des bips doubles à fort volume jusqu'à ce que la connexion soit rétablie. Si vous ne souhaitez pas vous reconnecter, appuyez sur la molette pour arrêter la reconnexion automatique.

## 15 CONFÉRENCE TÉLÉPHONIQUE À TROIS AVEC UN AMI INTERLOCUTEUR SUR INTERCOM

Vous pouvez avoir une téléconférence à trois en ajoutant un ami interlocuteur sur intercom à la conversation téléphonique mobile. Pendant la conversation téléphonique mobile, effectuez un appel par intercom à l'un des amis interlocuteurs sur intercom en appuyant sur la molette afin de créer une téléconférence à trois avec la personne partageant la connexion téléphonique mobile. Pour interrompre la connexion avec le premier ami interlocuteur et retourner à votre appel mobile privé, terminez la conférence par intercom en appuyant sur la molette. Pour terminer l'appel mobile en premier et poursuivre la conversation par intercom, appuyez sur la molette pendant deux secondes, appuyez sur le bouton téléphone ou attendez que la personne participant à l'appel mobile termine l'appel.

Commencer	Appuyez sur la molette pendant l'appel mobile
Terminer la conversation par intercom en premier	Appuyez sur la molette
Terminer la conversation téléphonique en premier	Appuyez sur la molette pendant deux secondes ou Appuyez sur le bouton téléphone ou Attendez que la personne appelée termine l'appel

### Commencer et terminer une téléconférence à trois

## 16 GROUPE INTERCOM

L'Intercom de groupe vous permet de créer immédiatement une conversation à plusieurs intercoms jusqu'à huit participants. Vous pouvez créer et démarrer un Intercom de groupe avec votre application Sena Motorcycles.

1. Lancez votre application Sena Motorcycles et accédez à « Paramètres Groupe » sous « Intercom de groupe ».
2. Parcourez la liste de vos amis et sélectionnez jusqu'à sept autres personnes de votre choix à ajouter.
3. Contrôlez la liste de vos amis et appuyez à l'écran sur « Enregistrer sur mon 20S EVO ».
4. Pour démarrer l'intercom de groupe, appuyez à l'écran sur « Connecter » ou le bouton du mode ambient pendant 1 seconde.

### Remarque :

*Afin d'utiliser l'intercom de groupe avec plus de quatre participants, vous devez activer la conversation intercom à huit voies. Veuillez consulter la section 20.9 « Activer/Désactiver la conversation intercom à huit voies » pour plus de détails.*

## 17 INTERCOM UNIVERSEL

Vous pouvez avoir une conversation par intercom avec des casques d'autres fabricants que Sena grâce à la fonction d'intercom universel. Ces casques peuvent être connectés au casque Sena Bluetooth s'ils prennent en charge Bluetooth Hands-Free Profile (HFP) - ensemble main libre Bluetooth. La distance d'utilisation peut varier en fonction de la performance du casque Bluetooth auquel il est connecté. Dans la plupart des cas, elle est plus courte que la distance intercom normale puisque le profil main libre Bluetooth est utilisé.

### 17.1 Couplage intercom universel

Pour une conversation intercom Bluetooth, le 20S EVO peut être couplé avec des casques d'autres fabricants que Sena. Vous pouvez coupler le 20S EVO avec seulement un casque d'un autre fabricant. En cas de couplage avec un deuxième casque Bluetooth d'un autre fabricant.

1. Allumez le 20S EVO et le casque avec lequel vous voulez le coupler.



- Appuyez sur la molette pendant 12 secondes afin d'accéder au menu de configuration. Tournez la molette jusqu'à ce que vous entendiez une instruction vocale indiquant « **Couplage intercom universel** ». Appuyez sur le bouton téléphone pour accéder au mode Couplage Intercom Universel et la LED bleue va clignoter rapidement et vous entendrez plusieurs bips. Veuillez consulter la section 20.15 « Couplage intercom universel » pour plus de détails.
- Exécutez le couplage pour le fonctionnement de l'ensemble main libre du casque Bluetooth d'un autre fabricant (consultez pour ce faire le mode d'emploi du fabricant du modèle que vous voulez utiliser). Le 20S EVO exécute automatiquement le couplage avec les casques Bluetooth des autres fabricants qui sont en mode couplage.

## 17.2 Intercom universel bidirectionnel

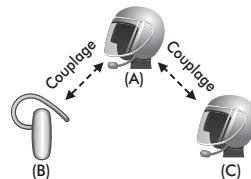
Vous pouvez démarrer la connexion intercom universel avec les autres casques en utilisant la même méthode de connexion intercom que celle entre casques Sena. Il suffit d'appuyer sur la molette pour entamer une conversation par intercom avec le premier interlocuteur, d'appuyer deux fois pour le second et trois fois pour le troisième.

Les casques d'autres fabricants peuvent initier la connexion intercom universel en activant la composition vocale ou recomposer le dernier numéro. Vous pouvez également interrompre la connexion en mettant fin à une fonction d'appel (consultez le mode d'emploi des casques pour la composition vocale, recomposer le dernier numéro ou mettre fin à un appel).

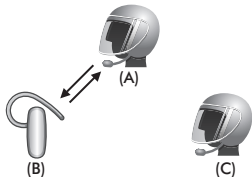
## 17.3 Intercom universel à trois voies

Vous pouvez établir une connexion intercom universel à trois voies avec deux 20S EVO et un casque d'un autre fabricant.

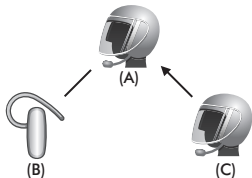
- Vous (A) devez être couplé avec un casque d'un autre fabricant que Sena (B) et un casque 20S EVO (C) pour une conversation intercom à trois.



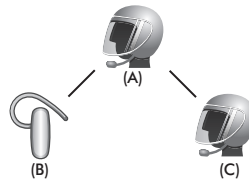
2. Démarrez une conversation intercom avec le casque d'un autre fabricant (B) de votre groupe. Par exemple, vous (A) pouvez commencer une conversation avec l'autre casque (B). Ce dernier (B) peut également commencer un appel avec vous (A).



3. L'autre utilisateur du 20S EVO (C) pourra rejoindre l'intercom en vous (A) appelant par intercom.



4. Maintenant, vous (A), l'autre casque (B) et l'autre utilisateur du 20S EVO (C) avez une conversation par intercom à trois.



5. Vous pouvez arrêter l'intercom universel à trois voies de la même manière que vous le feriez dans une conversation à trois normale. Veuillez consulter la section 14.2.2 « Mettre fin à une conversation à trois intercoms ».

## 17.4 Intercom universel à 4 voies

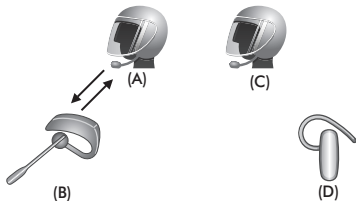
Vous pouvez établir une connexion intercom universel à quatre avec différents possibilités de configuration : 1) trois 20S EVO et un casque d'un autre fabricant ou 2) deux 20S EVO et deux casques d'un autre fabricant.

Vous avez différentes autres possibilités de configurations d'intercom universel à quatre voies : 1) votre casque (A), un autre casque (B), un 20S EVO (C) et encore un autre casque (D) ; 2) votre casque (A), un autre casque (B) et deux 20S EVO (C et D). Vous procédez à l'appel intercom universel à quatre de la même manière que pour un appel normal.

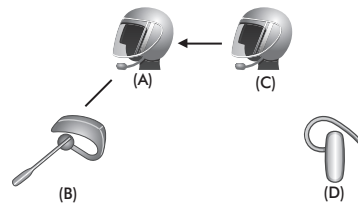
### 17.4.1 Intercom universel à 4 voies Cas 1

Deux 20S EVO (A et C) et deux casques d'un autre fabricant (B et D).

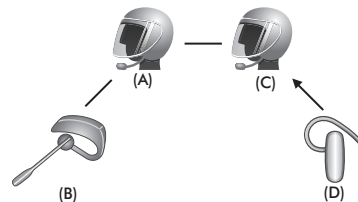
1. Vous (A) pouvez commencer une conversation avec l'autre casque (B).



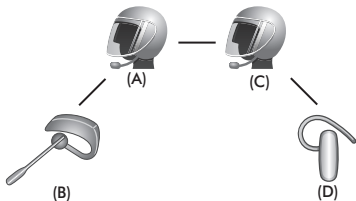
2. L'autre utilisateur du 20S EVO (C) pourra rejoindre l'intercom en vous (A) appelant par intercom.



3. L'autre casque (D) pourra rejoindre la conversation à trois intercoms en passant un appel intercom au 20S EVO (C).



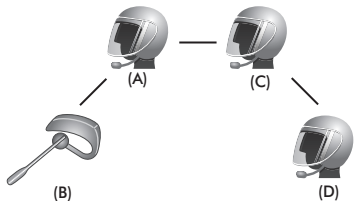
4. Désormais deux 20S EVO (A et C) et deux d'autres fabricants (B et D) sont connectés par l'intercom universel à quatre.



Vous pouvez arrêter l'intercom universel à quatre voies de la même manière que vous le feriez dans une conversation à quatre normale. Veuillez consulter la section 14.2.4 « Mettre fin à une conversation à plusieurs intercoms ».

#### 17.4.2 Intercom universel à 4 voies Cas 2

Trois 20S EVO (A, C et D) et un casque d'un autre fabricant (B). La démarche à suivre est la même que dans le cas 1 décrit à la section 17.4.1.



## 18. COMMANDE À DISTANCE

Vous pouvez contrôler le casque audio 20S EVO à distance via Bluetooth à l'aide de la commande à distance (vendue séparément). Ceci vous permet de garder les mains sur le guidon lorsque vous manipulez les boutons. Le casque audio 20S EVO et la commande à distance doivent être préalablement couplés.

1. Allumez le 20S EVO et la commande à distance.
2. Maintenez la molette appuyée pendant 12 secondes pour accéder au menu de configuration. Tournez la molette jusqu'à ce que vous entendiez l'instruction vocale « **Couplage commande à distance** ». Appuyez sur le bouton du téléphone pour passer en mode Couplage de la commande à distance. La DEL se met à clignoter rapidement en rouge et plusieurs bips retentissent. Veuillez-vous reporter à la section 20.14 « Couplage commande à distance » pour plus de détails.
3. Passez en mode couplage Bluetooth sur votre commande à distance. Le 20S EVO effectue automatiquement le couplage avec la commande à distance en mode couplage. Une fois connectés, vous entendrez l'instruction vocale, « **Commande à distance connectée** ».

## 19 PRIORITÉ DES FONCTIONS

L'ordre de priorité de fonctionnement du 20S EVO est le suivant :

**(le plus élevé)**

Mode ambient  
Téléphone mobile  
Mode de commande vocale  
Intercom  
Musique stéréo par câble audio  
Partage de musique par stéréo Bluetooth

**(priorité la plus basse)** Musique en stéréo Bluetooth

Une fonction de priorité moindre peut toujours être interrompue par une fonction de plus haute priorité. Par exemple, la musique stéréo est interrompue par un appel par intercom et une conversation par intercom est interrompue par un appel entrant par téléphone mobile.

## 20 CONFIGURATION DES PARAMÈTRES DU 20S EVO

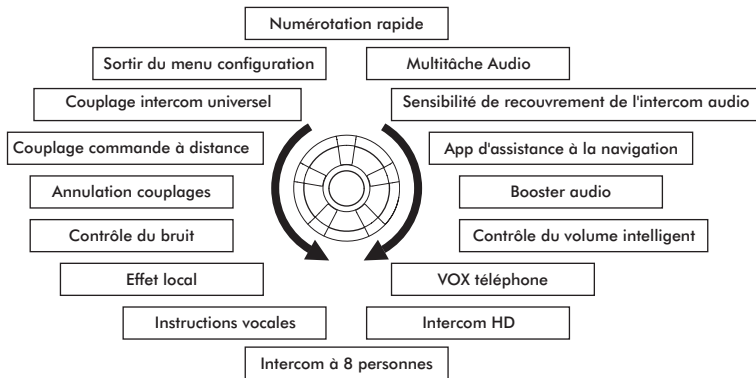
Vous pouvez configurer les paramètres du 20S EVO grâce aux instructions du menu de configuration vocale comme suit :

1. Afin d'accéder au menu de configuration vocale, appuyez sur la molette et maintenez-la enfoncée pendant 12 secondes jusqu'à ce que la DEL passe au bleu fixe et que vous entendiez un bip double à volume élevé. Vous entendrez également un message vocal indiquant « **Configuration** ».
2. Faites tourner la molette dans le sens horaire ou antihoraire afin de naviguer entre les menus. Vous entendrez un message vocal pour chacun des menus comme indiqué ci-dessous.
3. Vous pouvez activer la fonctionnalité ou exécuter la commande en appuyant sur le bouton téléphone ou désactiver la fonctionnalité en appuyant sur la molette.
4. Si vous n'appuyez sur aucun bouton dans un délai de 10 secondes, vous sortirez du menu configuration et le 20S EVO repassera en mode veille.

5. Si vous souhaitez quitter la configuration immédiatement, tournez la molette jusqu'à ce que vous entendiez un message vocal indiquant « **Sortir du menu configuration** », et appuyez sur le bouton téléphone.

Les instructions vocales pour chacun des menus se présentent comme suit :

- |  |  |
|--|--|
| (1) <b>Numérotation rapide</b>                             | (9) <b>Intercom à 8 personnes</b>        |
| (2) <b>Multitâche Audio</b>                                | (10) <b>Instructions vocales</b>         |
| (3) <b>Sensibilité de recouvrement de l'intercom audio</b> | (11) <b>Effet local</b>                  |
| (4) <b>App d'assistance à la navigation</b>                | (12) <b>Contrôle du bruit</b>            |
| (5) <b>Booster audio</b>                                   | (13) <b>Annulation couplages</b>         |
| (6) <b>Contrôle du volume intelligent</b>                  | (14) <b>Couplage commande à distance</b> |
| (7) <b>VOX téléphone</b>                                   | (15) <b>Couplage intercom universel</b>  |
| (8) <b>Intercom HD</b>                                     | (16) <b>Sortir du menu configuration</b> |



## 20.1 Configurer la numérotation rapide

Instructions vocales	« <b>Numérotation rapide</b> »
Paramètres d'usine	Sans objet
Exécuter	Appuyez sur le bouton téléphone

1. Pour pouvoir entrer un numéro de téléphone dans la numérotation rapide, tournez la molette jusqu'à ce que vous entendiez un message vocal vous indiquant « **Numérotation rapide** ».

2. Appuyez sur le bouton téléphone et vous entendrez un message vocal vous indiquant « **Numérotation rapide un** » et « **Téléphone connecté** ».
  - Tournez la molette pour sélectionner l'un des trois numéros entrés dans la numérotation rapide. Vous entendrez un message vocal indiquant « **Numérotation rapide (#)** ».
3. Appelez un numéro que vous désirez affecter et vous entendrez alors « **Enregistrer numérotation rapide (#)** ». La numérotation rapide est automatiquement configurée sur le numéro de téléphone sélectionné. Le téléphone raccroche alors avant d'être mis en communication.
4. Pour quitter le menu, tournez la molette dans le sens horaire ou antihoraire jusqu'à ce que vous entendiez le message vocal « **Fermer** » puis appuyez sur le bouton téléphone pour confirmer. Vous entendrez alors un message vocal indiquant « **Fermer** ». Si pendant une minute vous n'appuyez sur aucun bouton, le menu de configuration du 20S EVO sera fermé et l'appareil se remettra en veille.

*Remarque :*

1. Après avoir attribué l'une des trois numérotations rapides à un numéro de téléphone, vous pouvez configurer les deux restantes avec d'autres numéros de téléphone.
2. Vous pouvez également configurer des numéros de téléphone pour la numérotation rapide au moyen du logiciel Device Manager ou de l'application Sena Motorcycles. Veuillez consulter le site web Sena Bluetooth à l'adresse suivante [www.sena.com](http://www.sena.com) pour plus d'informations.

## 20.2 Activer/désactiver le multitâche audio

Instructions vocales	« <b>Multitâche Audio</b> »
Paramètres d'usine	Activer
Activer	Appuyez sur le bouton téléphone
Désactiver	Appuyez sur la molette

La fonction **Audio Multitasking** vous permet d'avoir une conversation par intercom tout en écoutant en même temps de la musique ou les instructions du GPS. L'audio superposé est joué en arrière-plan avec un volume sonore réduit en cas de conversation intercom et revient à la normale une fois que celle-ci est terminée. Si cette fonctionnalité est désactivée, tout intercom entrant ou sortant interrompra votre canal audio.

### 20.3 Réglage de la sensibilité de recouvrement de l'intercom-audio

Instructions vocales	« <b>Sensibilité de recouvrement de l'intercom audio</b> »
Paramètres d'usine	6
Réglage du niveau	Tournez la molette (1 à 10)
Appliquer	Appuyez sur le bouton téléphone

Lorsque le multitâche audio est activé, si vous parlez par l'intercom alors que vous écoutez de la musique, le volume de la musique baissera et vous l'entendrez en fond sonore. Vous pouvez régler la sensibilité de l'intercom pour activer le mode d'écoute en fond sonore. Pour régler la sensibilité de l'intercom, appuyez sur le bouton téléphone lorsque vous entendez la commande vocale « **Sensibilité de recouvrement de l'intercom audio** ». Tournez la molette pour ajuster le niveau de sensibilité. Le niveau 1 correspond à la sensibilité la plus basse et le niveau 10 à la plus élevée. Appuyez sur le bouton téléphone pour enregistrer le niveau de sensibilité et vous entendrez la commande vocale « **Enregistrer (#)** ».

Avant de valider le niveau sélectionné, vous pouvez tester sa sensibilité en disant à voix haute un mot ou en soufflant dans le micro. Si le son de votre voix est plus élevé que la sensibilité du niveau sélectionné, vous entendrez deux bips. Si le son de votre voix est plus faible que la sensibilité du niveau sélectionné, vous n'entendrez aucune alerte sonore.

### 20.4 Activer/désactiver l'application d'assistance à la navigation

Instructions vocales	« <b>App d'assistance à la navigation</b> »
Paramètres d'usine	Désactiver
Activer	Appuyez sur le bouton téléphone
Désactiver	Appuyez sur la molette

Lorsque l'audio multitâche est activé, le volume de l'application GPS de votre smartphone est réduit dès qu'une conversation intercom est en cours. Afin d'entendre clairement la navigation du GPS de votre smartphone sans réduction du volume, veuillez activer l'application d'assistance à la navigation.

*Remarque:*

*Pendant une conversation intercom, lorsque l'application d'assistance à la navigation est activée, le volume de la musique ne sera pas réduit.*



## 20.5 Activer / Désactiver la fonction d'égalisateur audio

Instructions vocales	« <b>Égaliseur audio</b> »
Paramètres d'usine	Désactiver
Activer	Appuyez sur le bouton téléphone
Désactiver	Appuyez sur la molette

Vous pouvez utiliser **l'égaliseur audio** pour augmenter/réduire le niveau de décibels des différentes gammes de fréquences audio.

**Balance** ajuste toutes les gammes de fréquences pour être au même niveau de volume (0 dB). **Bass Boost** augmente la gamme des basses de l'audio (20 Hz - 250 Hz). **Mid Boost** augmente la gamme moyenne de l'audio (250 Hz - 4 kHz). **Treble Boost** augmente la haute gamme de l'audio (4 kHz - 20 kHz).

## 20.6 Paramétrer le contrôle du volume intelligent

Instructions vocales	« <b>Contrôle du volume intelligent</b> »
Paramètres d'usine	Désactiver
Réglage du niveau	Tourner la molette (Faible/Moyen/Fort/Désactiver)
Appliquer	Appuyer sur la molette

Le contrôle du volume intelligent permet de régler le volume du haut-parleur en fonction du niveau des bruits ambiants. Si cette fonction est désactivée, le volume est contrôlé manuellement. Tournez la molette jusqu'à ce que vous entendiez l'instruction vocale « **Contrôle du volume intelligent** ». Si vous appuyez sur le bouton du téléphone, vous accédez au mode de réglage du niveau. Vous pouvez l'activer en paramétrant la sensibilité sur Faible, Moyen ou Fort. Plus le niveau de sensibilité est élevé, plus le contrôle du volume intelligent est sensible aux bruits ambiants.

## 20.7 Activer/désactiver la réception d'appel par reconnaissance vocale

Instructions vocales	« VOX téléphone »
Paramètres d'usine	Activer
Activer	Appuyez sur le bouton téléphone
Désactiver	Appuyez sur la molette

Si cette fonction est activée, vous pourrez répondre au téléphone en énonçant simplement un mot d'une voix suffisamment forte et à condition de ne pas être connecté par intercom. Par exemple, lorsque vous entendrez une série de bips indiquant un appel entrant, vous pourrez répondre au téléphone simplement en disant à voix haute « **Bonjour** » ou n'importe quel autre mot. En revanche, le VOX téléphone ne fonctionne pas si vous êtes connecté à intercom. Cette fonctionnalité est activée par défaut et peut être désactivée en utilisant le menu Configuration, le Gestionnaire de périphériques ou l'application Sena Motorcycles. Si ce mode est désactivé, la seule manière de répondre à un appel entrant sera d'appuyer sur le bouton téléphone.

## 20.8 Activer/désactiver l'intercom HD

Instructions vocales	« Intercom HD »
Paramètres d'usine	Activer
Activer	Appuyez sur le bouton téléphone
Désactiver	Appuyez sur la molette

L'intercom HD améliore l'audio intercom bidirectionnel, d'une qualité normale à une qualité HD. L'intercom HD sera temporairement désactivé lorsque vous entrez en mode intercom à plusieurs voies. Si cette fonctionnalité est désactivée, l'audio de l'intercom bidirectionnel passera en qualité normale.

*Remarque:*

*La distance d'un Intercom HD est relativement plus courte que celle d'un intercom normal.*

## 20.9 Activer/Désactiver la conversation intercom à huit voies

Instructions vocales	« Intercom à 8 personnes »
Paramètres d'usine	Désactiver
Activer	Appuyez sur le bouton téléphone
Désactiver	Appuyez sur la molette

Désactiver la conversation intercom à huit voies améliore la performance de l'intercom pour un petit groupe pouvant aller jusqu'à quatre participants. Activer la conversation intercom à huit voies améliore la performance de l'intercom pour un groupe plus important pouvant comporter jusqu'à huit participants.

## 20.10 Activer/désactiver les instructions vocales

Instructions vocales	« Instructions vocales »
Paramètres d'usine	Activer
Activer	Appuyez sur le bouton téléphone
Désactiver	Appuyez sur la molette

Vous pouvez désactiver les instructions vocales mais les instructions vocales suivantes demeurent activées en permanence :

- Les instructions vocales du menu de configuration
- Les instructions vocales indiquant le niveau de charge de la batterie
- Les instructions vocales de remise à zéro
- Les instructions vocales de numérotation rapide

### 20.11 Activer/désactiver l'effet local

Instructions vocales	« Effet local »
Paramètres d'usine	Désactiver
Activer	Appuyez sur le bouton téléphone
Désactiver	Appuyez sur la molette

L'effet local est le son de votre propre voix capté par le microphone de votre casque et reproduit lors de l'écoute par votre haut-parleur. Cela vous aide à parler naturellement au bon niveau sonore suivant les bruits du casque qui peuvent varier. Vous pouvez vous entendre lors d'une conversation par intercom ou d'un appel téléphonique si cette fonctionnalité est activée.

### 20.12 Activation/Désactivation de la fonction de réduction avancée du bruit™

Instructions vocales	« Contrôle du bruit »
Paramètres d'usine	Activer
Activer	Appuyez sur le bouton téléphone
Désactiver	Appuyez sur la molette

Lorsque la réduction avancée du bruit est activée, le bruit de fond est atténué pendant une conversation par intercom. Lorsque la fonction est désactivée, le bruit de fond s'entend aussi bien que votre voix pendant la conversation par intercom.

*Remarque:*

*Si vous utilisez votre 20S EVO avec le Bluetooth Audio Pack pour GoPro, cette fonction peut être activée ou désactivée uniquement en mode Enregistrement vocal normal. Cette fonction est automatiquement désactivée en mode Enregistrement vocal Ultra HD (UHD).*

### 20.13 Supprimer toutes les informations afférentes au couplage Bluetooth

Instructions vocales	« <b>Annulation couplages</b> »
Paramètres d'usine	Sans objet
Exécuter	Appuyez sur le bouton téléphone

Pour supprimer toutes les informations de couplage Bluetooth du 20S EVO, tournez la molette jusqu'à ce que vous entendiez un message vocal indiquant « **Annulation couplages** » puis appuyez sur le bouton téléphone afin de confirmer. L'option d'appuyer sur la molette n'est pas disponible pour cette action.

### 20.14 Couplage commande à distance

Instructions vocales	« <b>Couplage commande à distance</b> »
Paramètres d'usine	Sans objet
Exécuter	Appuyez sur le bouton téléphone

Pour accéder au mode Couplage de la commande à distance, faites tourner la molette jusqu'à ce que vous entendiez l'invite vocale « **Couplage commande à distance** ». Ensuite appuyez sur le bouton téléphone pour entrer dans le mode Couplage Commande à distance. Le casque quittera automatiquement le menu de configuration. Veuillez consulter la section 18 pour plus de détails sur la commande à distance.

### 20.15 Couplage intercom universel

Instructions vocales	« <b>Couplage intercom universel</b> »
Paramètres d'usine	Sans objet
Exécuter	Appuyez sur le bouton téléphone

Pour accéder au mode Couplage intercom universel, tournez la molette jusqu'à ce que vous entendiez l'invite vocale « **Couplage intercom universel** ». Ensuite appuyez sur le bouton téléphone pour entrer dans le mode Couplage Intercom Universel. Le casque quittera automatiquement le menu de configuration. Veuillez consulter la section 17.1 pour plus de détails sur l'Intercom Universel.

### 20.16 Sortir du menu de configuration vocale

Instructions vocales	« <b>Sortir du menu configuration</b> »
Paramètres d'usine	Sans objet
Exécuter	Appuyez sur le bouton téléphone

Afin de sortir du menu de configuration vocale et revenir en mode veille, faites tourner la molette jusqu'à ce que vous entendiez un message vocal indiquant « **Sortir du menu configuration** », puis appuyez sur le bouton téléphone afin de confirmer. L'option d'appuyer sur la molette n'est pas disponible pour cette action.

Rotation de la molette	Appuyez sur le bouton téléphone	Appuyez sur la molette
Numérotation rapide	Exécuter	Sans objet
Multitâche Audio	Activer	Désactiver
Sensibilité de recouvrement de l'intercom audio	Exécuter	Sans objet
App d'assistance à la navigation	Activer	Désactiver
Booster audio	Activer	Désactiver
VOX téléphone	Activer	Désactiver
Intercom HD	Activer	Désactiver
Intercom à 8 personnes	Activer	Désactiver
Instructions vocales	Activer	Désactiver
Effet local	Activer	Désactiver
Advanced Noise Control	Activer	Désactiver
Annulation couplages	Exécuter	Sans objet

Rotation de la molette	Appuyez sur le bouton téléphone	Appuyez sur la molette
Couplage commande à distance	Exécuter	Sans objet
Couplage intercom universel	Exécuter	Sans objet
Sortir du menu configuration	Exécuter	Sans objet

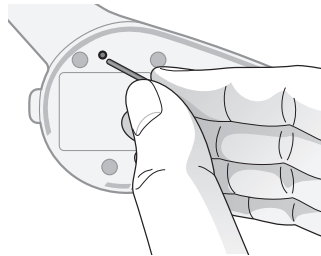
**Menu de configuration vocale et fonctions des boutons**

## 21 RETOUR AUX PARAMÈTRES D'USINE PAR DÉFAUT

1. Pour revenir aux paramètres d'usine par défaut du 20S EVO, appuyez et maintenez la pression sur le bouton téléphone pendant 12 secondes jusqu'à ce que la DEL devienne rouge fixe et que vous entendiez des bips doubles. Vous entendrez également un message vocal indiquant « **Paramètres d'usine** ».
2. Puis, dans les cinq secondes, appuyez sur la molette pour confirmer la remise à zéro. Le casque va revenir à ses paramètres d'usine et s'éteindre automatiquement. Vous entendrez aussi un message vocal indiquant « **Réinitialisation, au revoir** ».
3. Si vous appuyez sur le bouton téléphone ou n'appuyez pas sur la molette dans les 5 secondes, la remise à zéro est annulée et le casque repasse en veille. Vous entendrez également un message vocal indiquant « **Annulée** ».

## 22 REMISE À ZÉRO

Si le 20S EVO ne fonctionne pas correctement ou s'il est en état de panne pour quelque raison que ce soit, vous pouvez le remettre à zéro en appuyant sur le bouton de remise à zéro en trou d'épingle situé à l'arrière de l'unité principale du module. Insérez la pointe d'un trombone dans le trou d'épingle de remise à zéro et appuyez sur le bouton pendant une seconde en exerçant une légère pression. Le 20S EVO va s'éteindre et vous devrez le remettre en marche et essayer à nouveau de le faire fonctionner. Cependant, cette opération ne permet pas de revenir aux paramètres d'usine par défaut.



## 23 MISE À JOUR DU MICROLOGICIEL

Le 20S EVO prend en charge la fonctionnalité de mise à jour du micrologiciel. Veuillez consulter le site web Sena Bluetooth à l'adresse [www.sena.com](http://www.sena.com) pour trouver les dernières mises à jour et téléchargements.

## 24 RÉFÉRENCE RAPIDE

Type	Fonctionnement	Bouton Commande	Commande vocale	DEL	Bip
Fonction de base	Mise sous tension	Appuyer sur le bouton téléphone et sur la molette pendant 1 seconde	-	Bleu fixe	Bips de plus en plus fort
	Mise hors tension	Appuyer sur le bouton téléphone et sur la molette	-	Rouge fixe	Bips de moins en moins forts
	Réglage volume	Tourner la molette	-	-	-
	Configuration	Appuyer sur la molette pendant 12 secondes	"Configuration"	Bleu fixe	Deux bips à fort volume
	Commande vocale	-	"Hello Sena!"	Clignotement vert	-
	Mode ambiant	Appuyer deux fois sur le bouton du mode ambiant	-	Clignotement vert	-



Type	Fonctionnement	Bouton Commande	Commande vocale	DEL	Bip	
Téléphone mobile	Couplage du téléphone mobile	Appuyer sur le bouton téléphone pendant 5 secondes	-	Bleu et rouge alterné	Plusieurs bips à fort volume	
	Couplage du second téléphone mobile	Appuyer sur la molette pendant 6 secondes	-	Clignotement rouge	Plusieurs bips	
		Appuyer sur le bouton téléphone en l'espace de 2 secondes				
	Couplage GPS	Appuyer sur la molette pendant 6 secondes	-	-	Clignotement rouge	Plusieurs bips
		Appuyer sur le bouton téléphone en l'espace de 2 secondes				
Appuyer à nouveau sur le bouton téléphone en l'espace de 2 secondes						
Transfert d'appel	Appuyer sur le bouton téléphone pendant 2 secondes	-	-	-	Bip à fort volume	
Téléphone mobile	Répondre/terminer à des appels téléphoniques	Appuyer sur le bouton téléphone	-	-	-	
	Composition vocale	Appuyer sur le bouton téléphone	-	-	-	
	Numérotation rapide	Appuyer deux fois sur le bouton téléphone	“Speed dial [one, two, three]”	-	Bip à volume moyen	
	Refuser l'appel entrant	Appuyer sur la molette pendant 2 secondes	-	-	-	

Type	Fonctionnement	Bouton Commande	Commande vocale	DEL	Bip
Intercom	Couplage intercom	Appuyer sur la molette pendant 6 secondes	“Pairing intercom”	Clignotement rouge	Bip à volume moyen
		Appuyer sur la molette de l'un des deux casques			
	Démarrer/Arrêter chaque intercom	Appuyer sur la molette	“Intercom [one, two ... nine]”	-	-
	Quitter tous les intercoms	Appuyer sur la molette pendant 2 secondes	“End intercom”	Clignotement bleu	Deux bips à volume moyen
	Lancer un intercom de groupe	Appuyer sur le bouton du mode ambiant pendant 1 seconde	“Group intercom”	Clignotement vert	-
Music	Lire/mettre en pause la musique par Bluetooth	Appuyer sur la molette pendant 1 seconde	“Music”	-	Deux bips à volume moyen
	Piste suivante/précédente	Tourner la molette tout en appuyant	“Next”/“Previous”	-	-
Thérèse	Remise à zéro usine	Appuyer sur le bouton téléphone pendant 12 secondes	-	Rouge fixe	Un bip double à fort volume
		Appuyer sur la molette en l'espace de 5 secondes			
	Remise à zéro défaut	Appuyer sur le bouton de remise à zéro	-	-	-

