



GEBRUIKSAANWIJZING

Firmwareversie: 1.0.x

Laatst bijgewerkt op 7 juli 2025

SR

MOTORCYCLE BLUETOOTH® COMMUNICATION SYSTEM



De firmwareversie 1.0.x geeft aan dat deze handleiding van toepassing is op alle firmware-updates binnen de versie 1.0-serie.

VOORDAT U BEGINT

Sena Motorcycles-app

Download de **Sena Motorcycles-app** uit de **Google Play Store** of **App Store**.



Sena Device Manager

Download de **Sena Device Manager** via sena.com.

INHOUDSOPGAVE

1. OVER DE 5R	6
1.1 Belangrijkste kenmerken	6
1.2 Productdetails	7
1.3 Inhoud van de verpakking	8
2. DE HEADSET OP UW HELM INSTALLEREN	9
2.1 De helm voorbereiden voor installatie	9
2.2 De klem voor de hoofdeenheid van de headset gebruiken	9
2.3 De adapter voor de gelijkde montageplaat voor de hoofdeenheid van de headset gebruiken	10
2.4 De luidsprekers installeren	11
2.5 De microfoon installeren	12
2.5.1 De bekabelde microfoon met arm installeren	12
2.5.2 De bekabelde microfoon installeren	14
2.6 Kabelorganisatie	15
2.7 De positie van bekabelde microfoon met arm aanpassen	15
3. BASISBEDIENING	16
3.1 In- en uitschakelen	16
3.2 Opladen	16
3.3 Het batterijvermogen controleren	17
3.4 Het volume aanpassen	17

4.	DE HEADSET MET ANDERE BLUETOOTH-APPARATEN KOPPELEN	18
4.1	Telefoon koppelen	18
4.2	Tweede mobiele telefoon koppelen - Tweede mobiele telefoon, GPS en SR10	19
4.3	GPS koppelen	19
4.4	Geavanceerde selectieve koppeling: Handsfree of A2DP-stereo	20
4.4.1	Telefoon selectieve pairing: handsfreeprofiel	20
4.4.2	Media koppelen: A2DP-profiel	21
5.	GEBRUIK VAN EEN MOBIELE TELEFOON	22
5.1	Bellen en gebeld worden	22
5.2	Snelkeuze	23
5.2.1	Snelkeuzetoetsen toewijzen	23
5.2.2	Snelkeuzetoetsen gebruiken	23
6.	STEREOMUZIEK	25
6.1	Bluetooth-stereomuziek	25
6.2	Muziek delen	26
7.	BLUETOOTH-INTERCOM	27
7.1	Intercoms koppelen	27
7.1.1	Via Smart Intercom Pairing (SIP)	27
7.1.2	Met de knop	28
7.2	Laatste toegevoegd, eerste behandeld	29
7.3	Tweerichtingsintercom	30

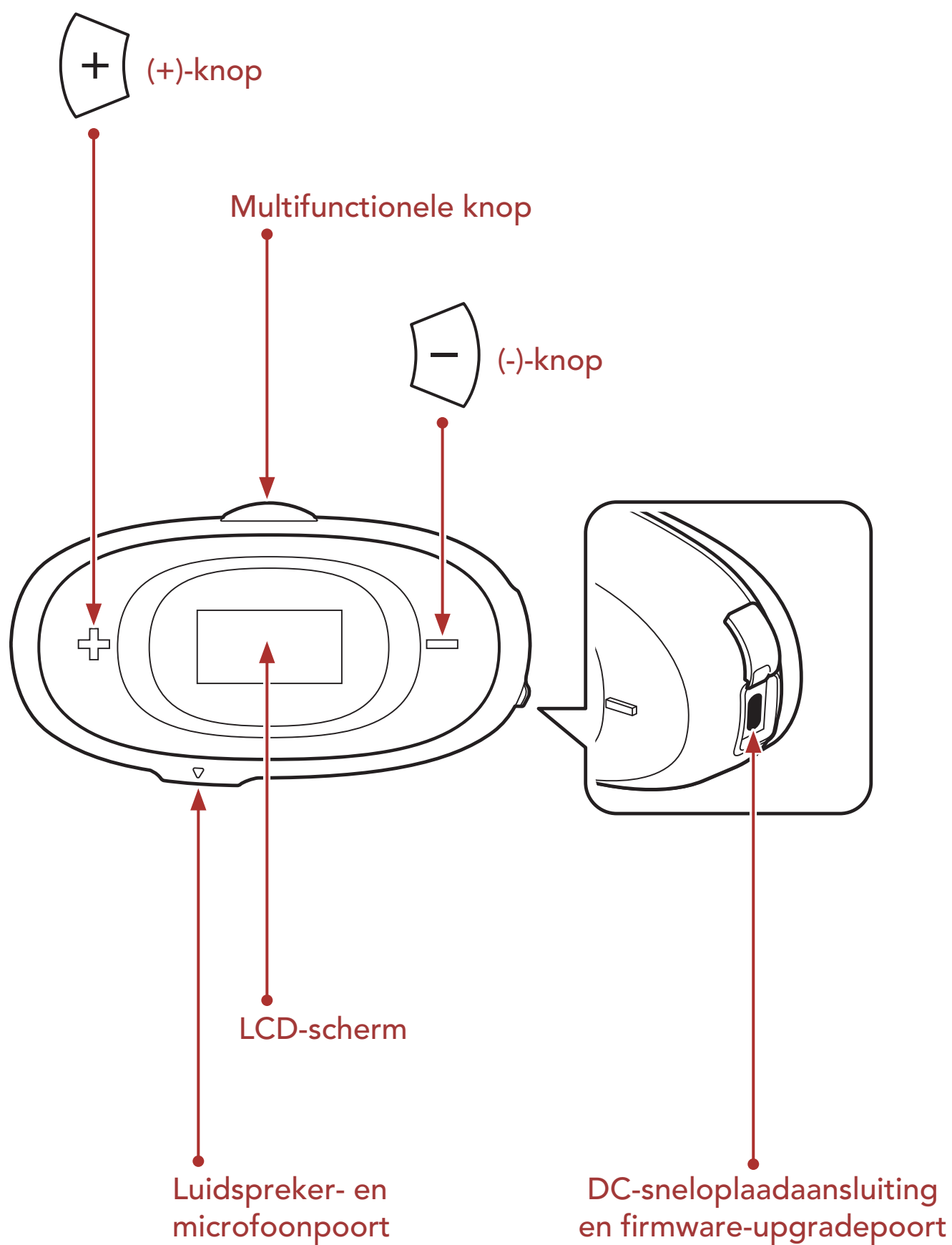
8.	UNIVERSELE INTERCOM	31
8.1	Universele intercoms koppelen	31
8.2	Universele tweerichtingsintercomgesprekken	32
9.	FUNCTIEPRIORITEIT EN FIRMWARE-UPGRADES	33
9.1	Functieprioriteit	33
9.2	Firmware-upgrades	33
10.	CONFIGURATIE-INSTELLING	34
10.1	Menu Headsetconfiguratie	34
10.1.1	Alle koppelingen verwijderen	35
10.1.2	Koppelen op afstand	35
10.2	Softwareconfiguratie-instelling	35
10.2.1	Taal	35
10.2.2	Equalizer (standaard: uitgeschakeld)	36
10.2.3	Audiobronprioriteit (standaard: intercom)	36
10.2.4	VOX-telefoon (standaard: ingeschakeld)	36
10.2.5	VOX-intercom (standaard: uitgeschakeld)	37
10.2.6	Audio Multitasking (standaard: uitgeschakeld)	37
10.2.7	Achtergrondvolume (standaard: niveau 5)	38
10.2.8	HD-intercom (standaard: ingeschakeld)	38
10.2.9	HD-spraak (standaard: ingeschakeld)	38
10.2.10	Gesproken mededelingen (standaard: ingeschakeld)	39
10.2.11	Advanced Noise Control™ (altijd aan)	39
11.	PROBLEEMOPLOSSING	40
11.1	Resetten na storing	40
11.2	Reset	41

1. OVER DE 5R

1.1 Belangrijkste kenmerken

- Bluetooth-intercom
- Meerwegintercom
- Audio Multitasking™
- LCD-scherm
- Bluetooth versie 5.1

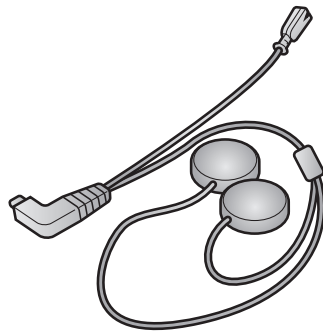
1.2 Productdetails



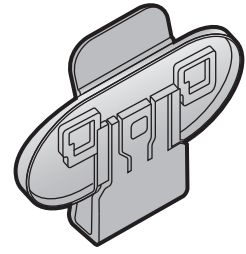
1.3 Inhoud van de verpakking



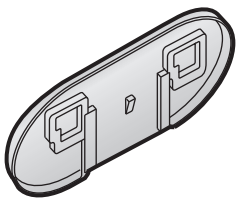
5R



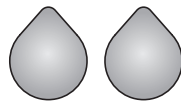
Luidspreker- en
microfoonkabel



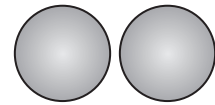
Klem



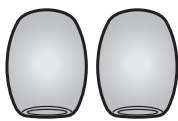
Adapter gelijkde
montageplaat



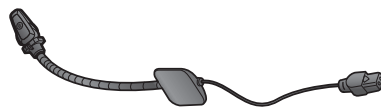
Haak- en
lusbevestigingen voor
luidsprekers



Luidsprekerkussens



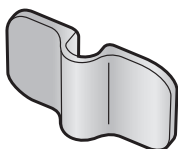
Microfoonkussens



Bekabelde microfoon
met arm



Haak- en lusbevestiging
voor bekabelde
microfoon met arm



Houder van bekabelde
microfoon met arm



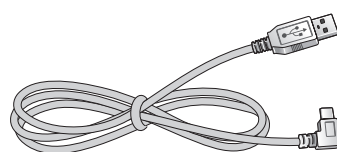
Haak- en lusbevestiging
voor de houder van de
bekabelde microfoon



Bekabelde microfoon



Haak- en lusbevestiging
voor bekabelde
microfoon



USB-voedings- en
gegevenskabel (USB-C)

2. DE HEADSET OP UW HELM INSTALLEREN

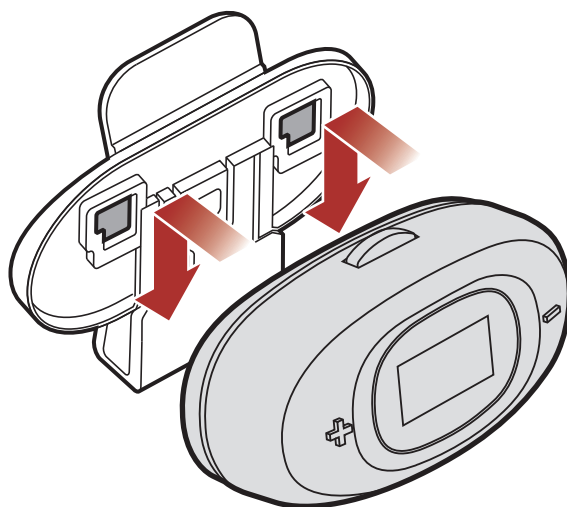
Volg de onderstaande stappen om de headset op de helm te installeren:

2.1 De helm voorbereiden voor installatie

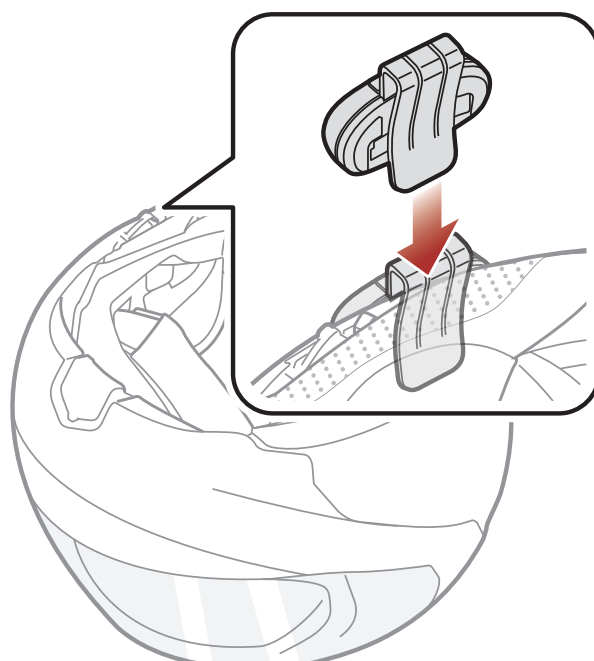
Maak de drukknopen op de binnenbekleding los. Verwijder vervolgens de kussens uit de helm.

2.2 De klem voor de hoofdeenheid van de headset gebruiken

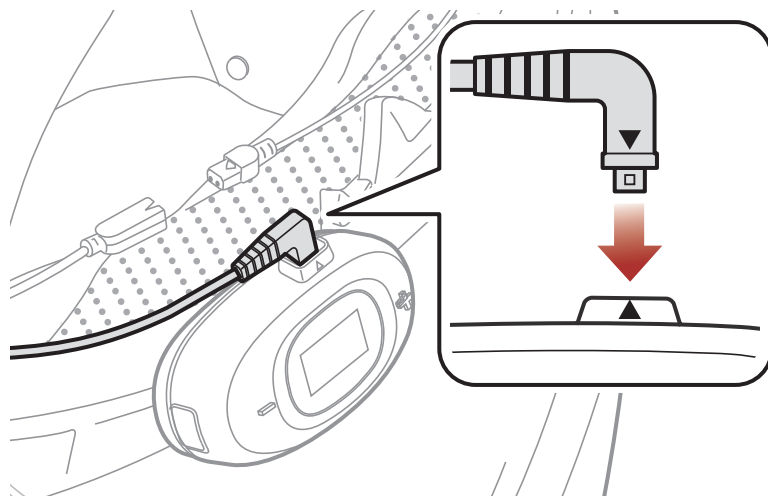
1. Plaats de hoofdeenheid van de headset in de klem met behulp van de twee verbindingssleuven aan de achterzijde.



2. Plaats de achterplaat van de klem eenheid tussen de binnenbekleding en buitenschaal aan de linkerkant van de helm.

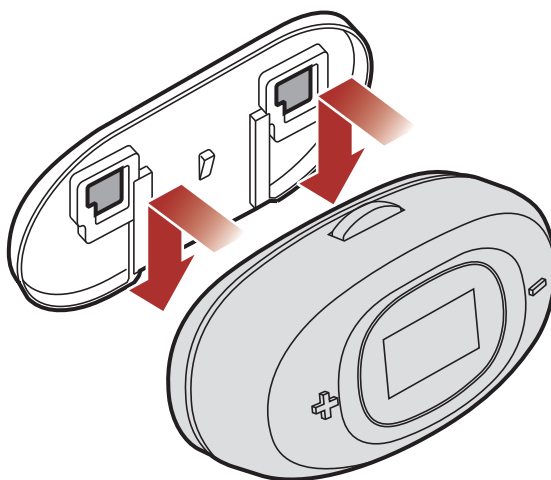


3. Lijn de pijltjes op de **poort van de hoofdeenheid** uit met de luidspreker- en microfoonkabel en steek de luidspreker- en microfoonkabel in de **poort van de hoofdeenheid**.

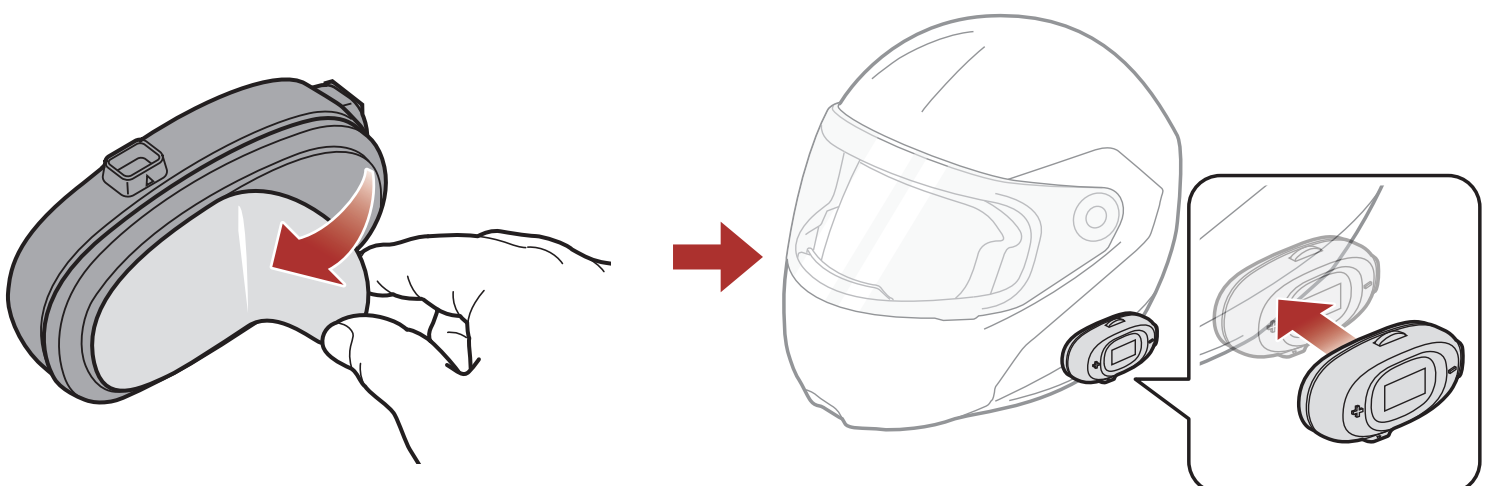


2.3 De adapter voor de gelijkde montageplaat voor de hoofdeenheid van de headset gebruiken

1. Plaats de hoofdeenheid van de headset in de adapter voor de gelijkde montageplaat met behulp van de twee verbindingssleuven aan de achterzijde.

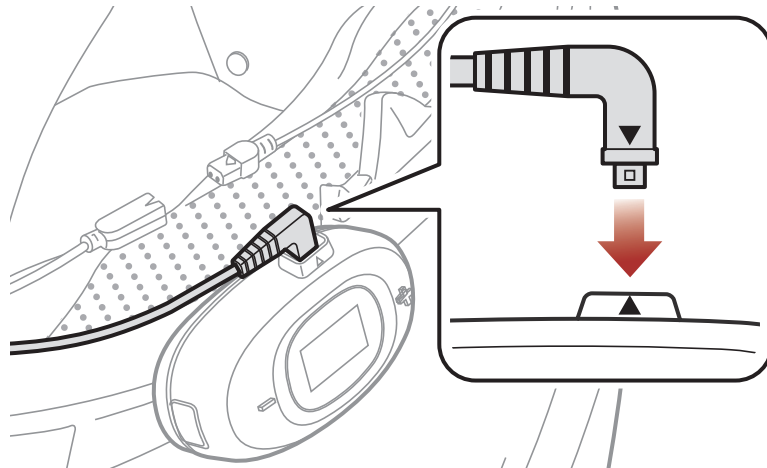


2. Reinig het gebied aan de linkerkant van de helm waar u de adapter voor de gelijkde montageplaat gaat bevestigen met een vochtige doek en droog goed af.
3. Verwijder de afdekking van de tape van de adapter voor de gelijkde montageplaat en bevestig deze aan de linkerzijde van uw helm.



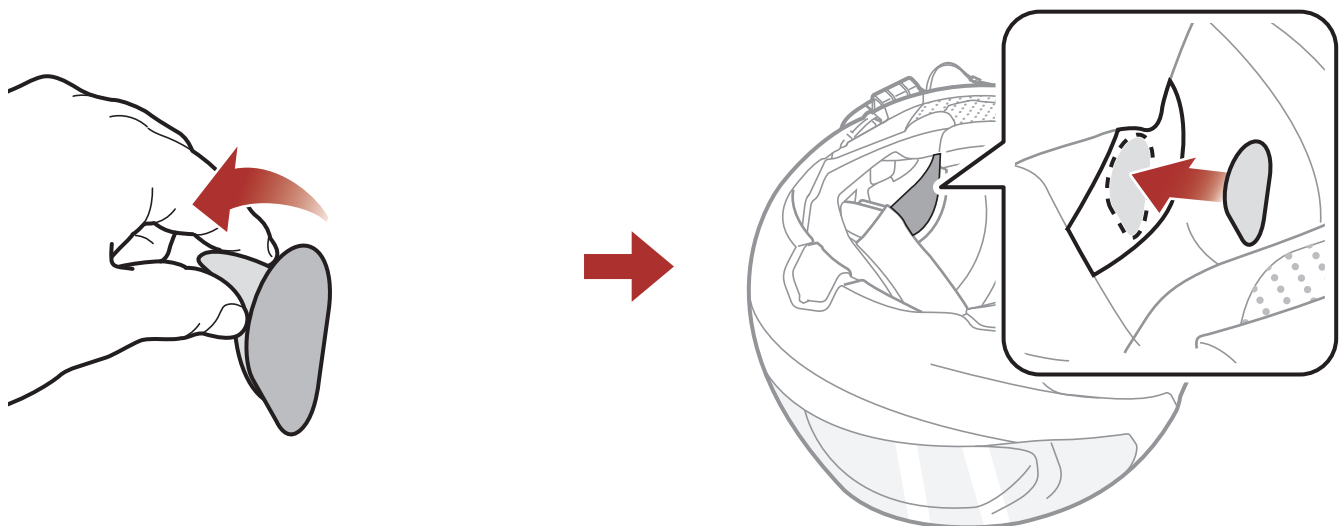
Opmerking: zorg ervoor dat de gelijmde plaat voor oppervlaktebevestiging stevig op de helm vastzit. De maximale hechting treedt op na 24 uur.

4. Lijn de pijltjes op de **poort van de hoofdeenheid** uit met de luidspreker- en microfoonkabel en steek de luidspreker- en microfoonkabel in de **poort van de hoofdeenheid**.

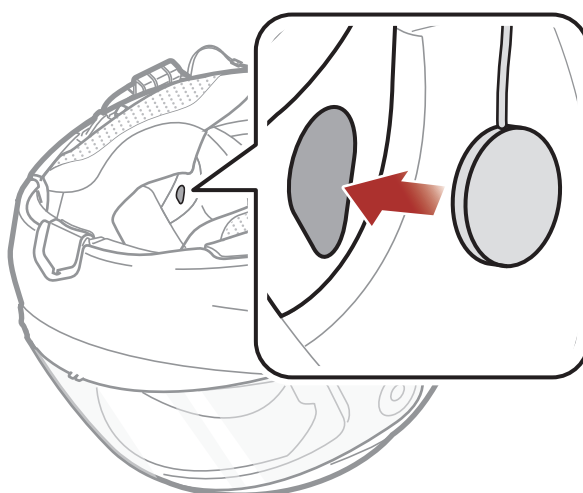


2.4 De luidsprekers installeren

1. Verwijder de beschermfolie van de haak- en lusbevestigingen voor de luidsprekers. Bevestig vervolgens de haak- en lusbevestigingen voor de luidsprekers aan de oorkussens in de helm.



2. Bevestig de luidsprekers aan de haak- en lusbevestigingen voor luidsprekers in de helm.



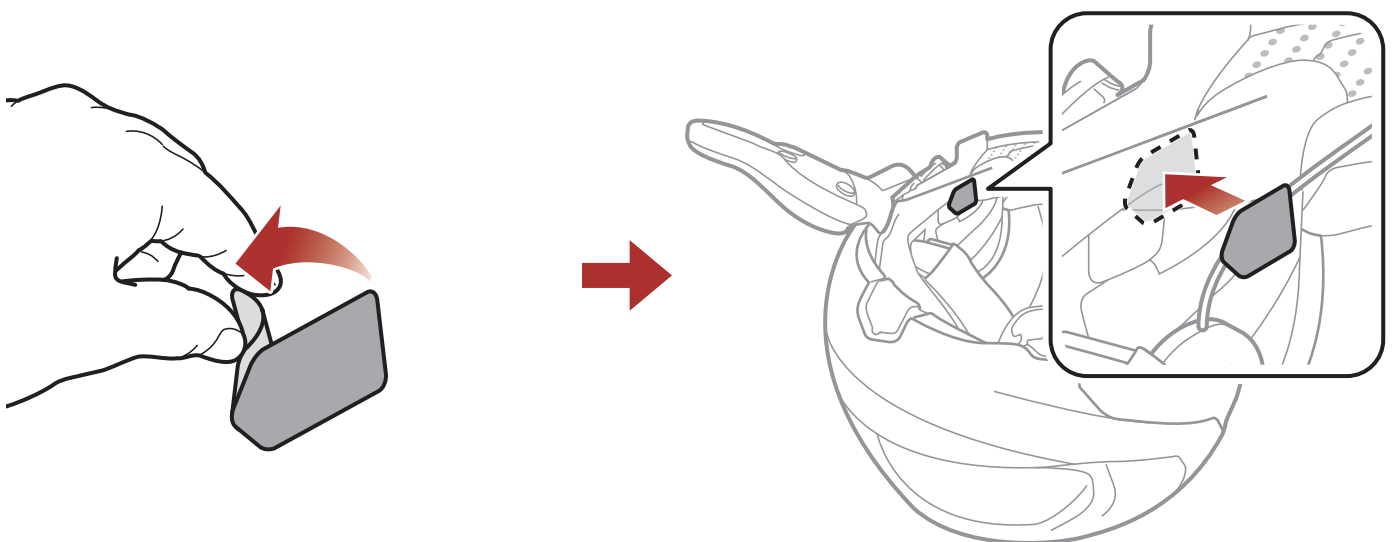
3. Herhaal het proces aan de andere kant.

Opmerking: als de helm diepe oorvakken heeft, kunt u de luidsprekerkussentjes gebruiken om de luidsprekers dichterbij uw oren te brengen.

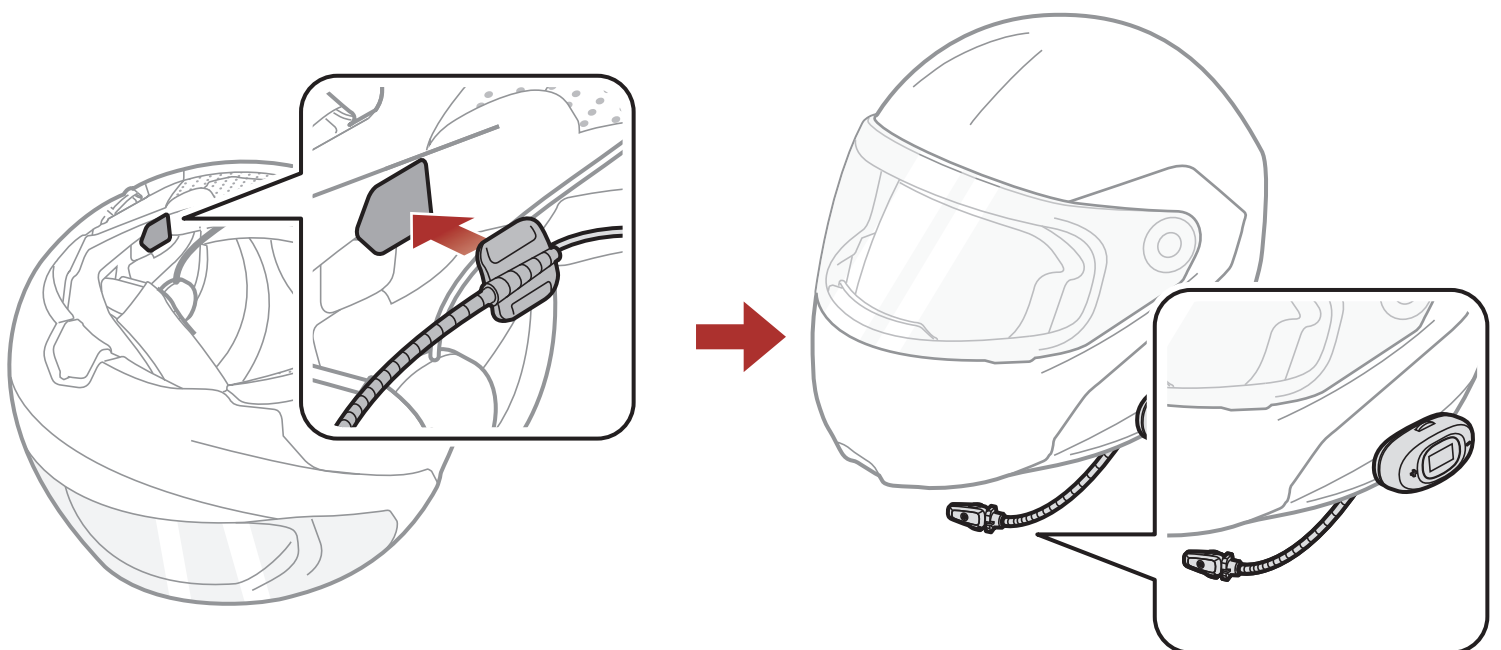
2.5 De microfoon installeren

2.5.1 De bekabelde microfoon met arm installeren

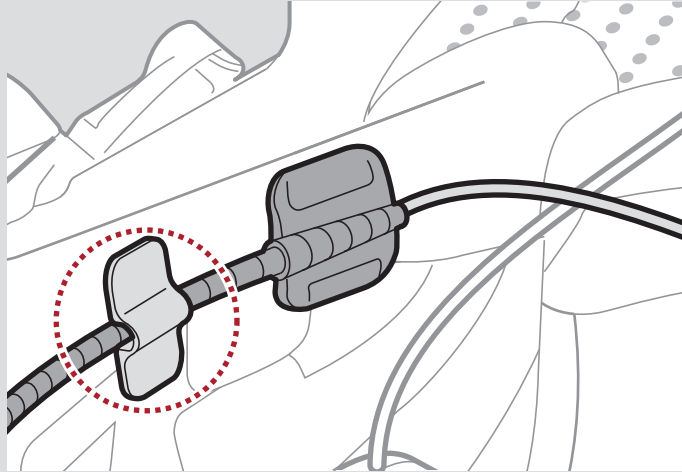
1. Trek de afdekking van de haak- en lusbevestiging voor de bekabelde microfoon met arm af om de tape bloot te leggen. Bevestig vervolgens de haak- en lusbevestiging aan de binnenkant van de linkerbuitenschaal.



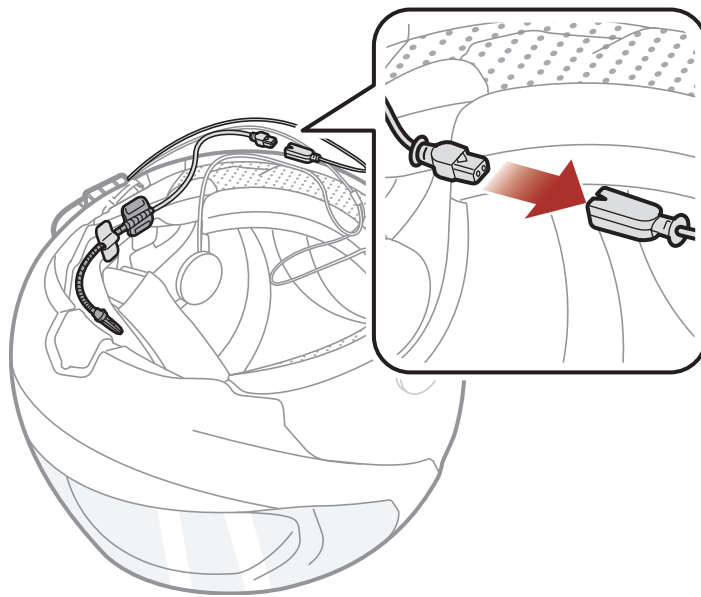
2. Bevestig de bevestigingsplaat van de bekabelde microfoon met arm aan de haak- en lusbevestiging.



Opmerking: u kunt de houder van de bekabelde microfoon met arm gebruiken nadat u de haak- en lusbevestiging voor de houder van de bekabelde microfoon met arm erop hebt bevestigd om een veilige installatie te garanderen.



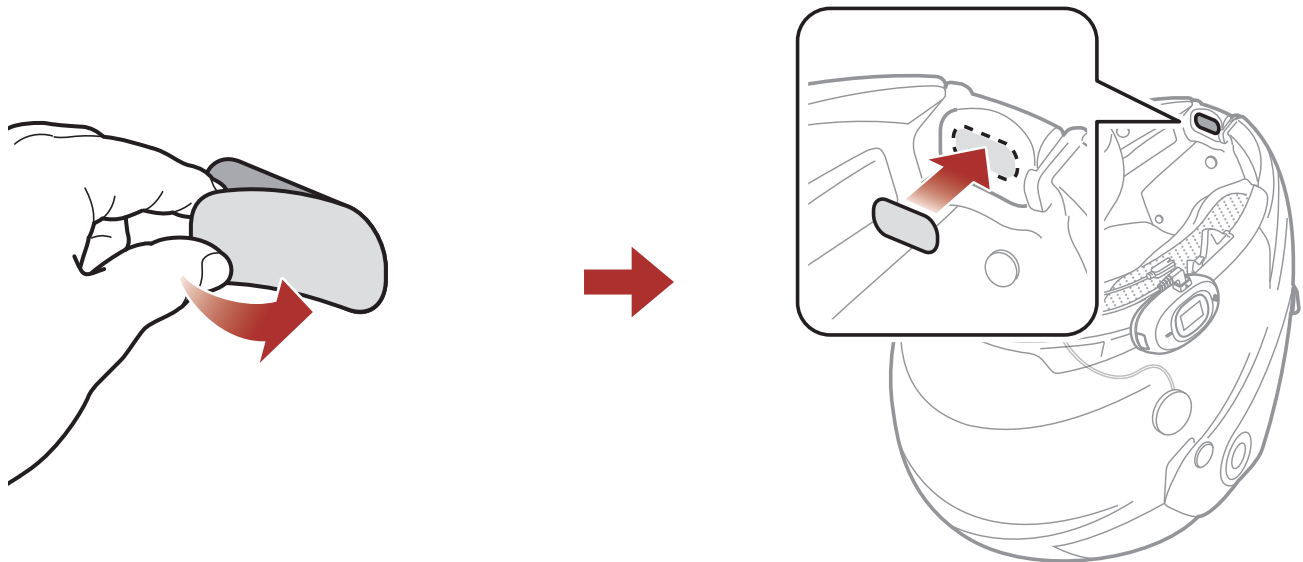
3. Lijn de pijlen op de aansluiting van de luidsprekers en de microfoonkabel en de kabel van de bekabelde microfoon met arm uit en steek de kabel van de bekabelde microfoon met arm in de aansluiting.



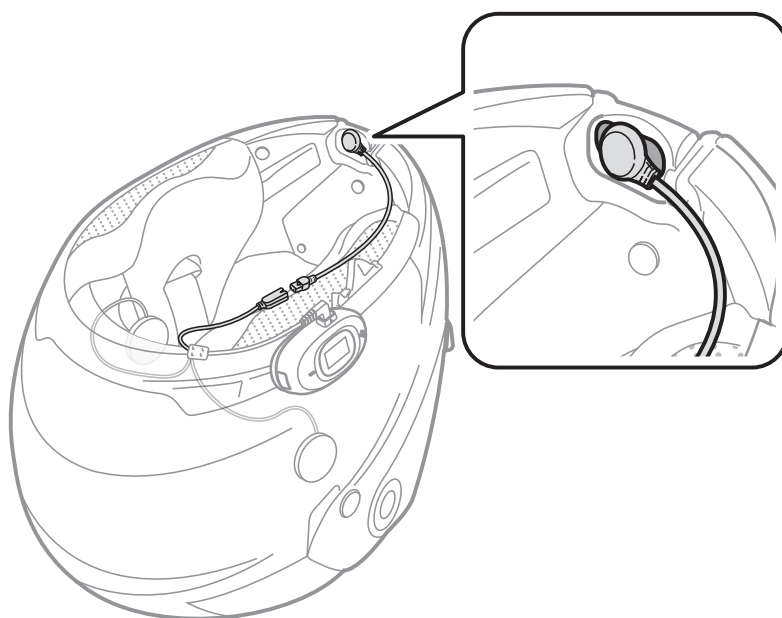
2.5.2 De bekabelde microfoon installeren

Als u een integraalhelm hebt, kunt u de bekabelde microfoon gebruiken.

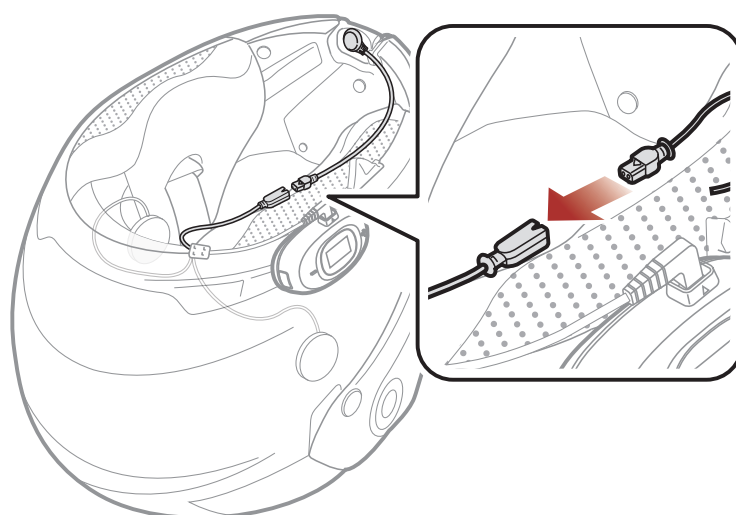
1. Trek de afdekking van de haak- en lusbevestiging voor de bekabelde microfoon af om de tape bloot te leggen. Bevestig vervolgens de haak- en lusbevestiging aan de binnenkant van de kinbeschermer van de helm.



2. Bevestig de bekabelde microfoon aan de haak- en lusbevestiging voor de bekabelde microfoon.



3. Lijn de pijlen op de aansluiting van de luidsprekers en de microfoonkabel en de kabel van de bekabelde microfoon uit en steek de kabel van de bekabelde microfoon in de aansluiting.

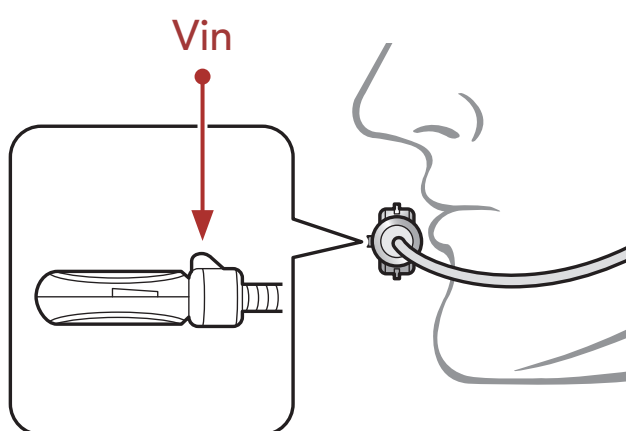


2.6 Kabelorganisatie

Nadat u de kabels in de helm hebt uitgelijnd, plaatst u de kussens terug in de helm.

2.7 De positie van bekabelde microfoon met arm aanpassen

Zorg ervoor dat de microfoon zich dicht bij uw mond bevindt wanneer u de helm draagt.



Pas de richting van de microfoon aan, zodat de vinzijde van de microfoon naar buiten wijst, van uw lippen af.

3. BASISBEDIENING



Tik het opgegeven aantal keren op de knop



Houd de knop vast gedurende de opgegeven tijdsduur

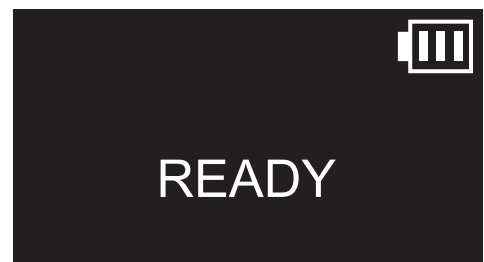
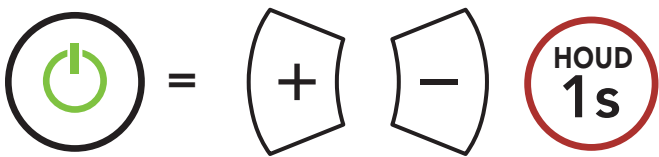


'Hallo'

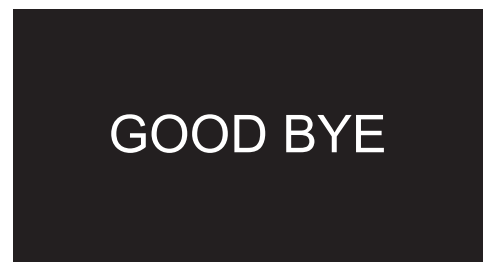
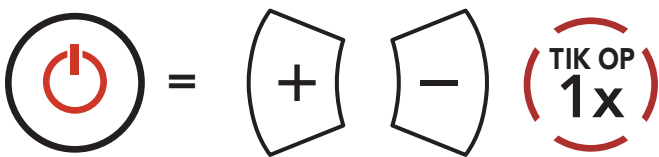
Hoorbare prompt

3.1 In- en uitschakelen

Inschakelen

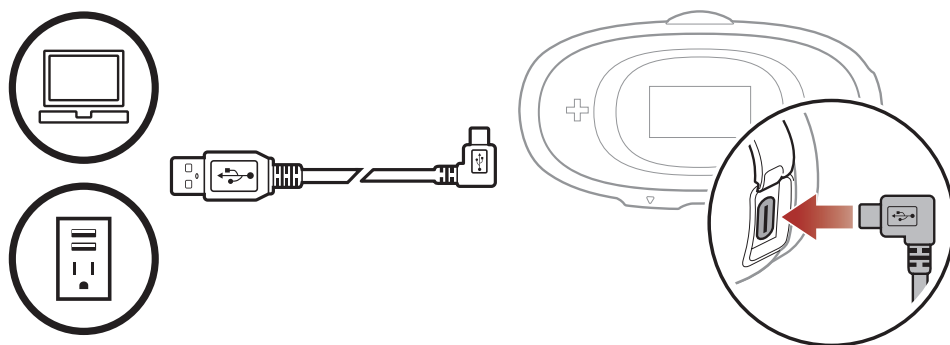


Uitschakelen



3.2 Opladen

De headset opladen



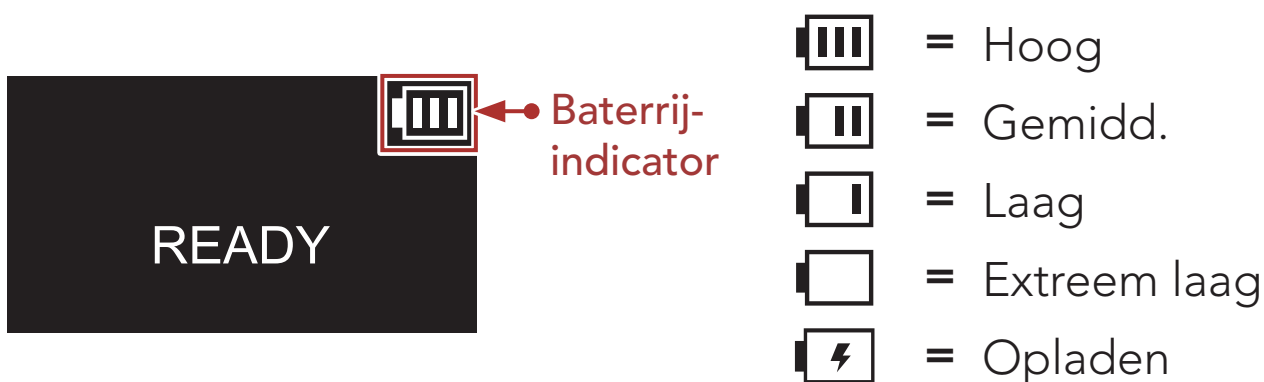
Afhankelijk van de oplaadmethode is de headset binnen circa 2,5 uur opgeladen.

Opmerking:

- Voor Sena-producten kunt u USB-laders van elk merk gebruiken, mits deze zijn goedgekeurd door de FCC, CE, IC of andere lokaal goedgekeurde instanties.
- Het gebruik van een niet-goedgekeurde lader kan brand, explosie, lekkage en andere gevaren veroorzaken die ook de levensduur of prestaties van de batterij kunnen verminderen.
- De **headset** is alleen compatibel met apparaten die via USB worden opgeladen en zijn uitgerust met een 5 V-ingang.

3.3 Het batterijvermogen controleren

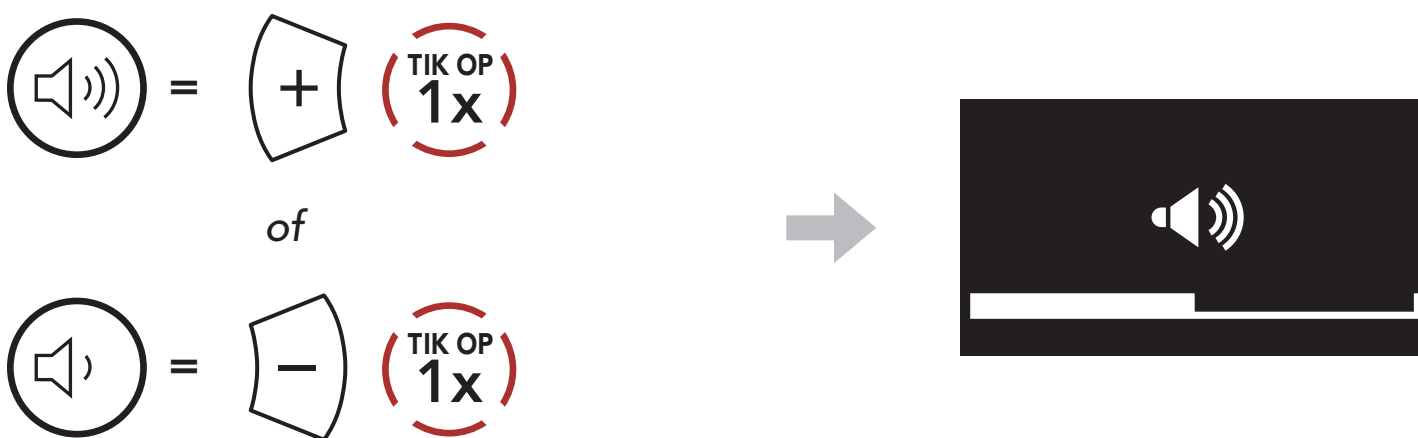
LCD-scherm



3.4 Het volume aanpassen

U kunt het volume aanpassen door op de **(+)-knop** of de **(-)-knop** te tikken. Het volume wordt voor elke audiobron (d.w.z. telefoon, intercom) afzonderlijk ingesteld en gehandhaafd, zelfs wanneer de headset opnieuw wordt opgestart.

Volume omhoog en omlaag



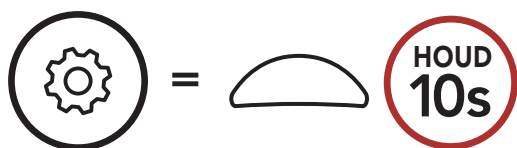
4. DE HEADSET MET ANDERE BLUETOOTH-APPARATEN KOPPELEN

Wanneer u de headset voor het eerst met andere Bluetooth-apparaten gebruikt, moeten deze worden 'gekoppeld'. Gekoppelde apparaten kunnen elkaar herkennen en met elkaar communiceren wanneer ze binnen bereik zijn.

De headset kan aan meerdere Bluetooth-apparaten worden gekoppeld, zoals een mobiele telefoon, GPS-systeem, MP3-speler of Sena SR10 twee-wegradioadapter, via **Koppelen aan een mobiele telefoon** en **Koppelen aan een tweede mobiele telefoon**.

4.1 Telefoon koppelen

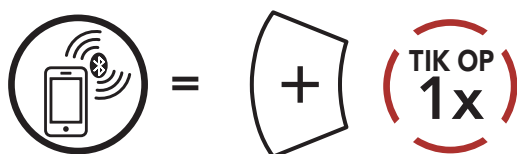
1. Houd de **Multifunctionele knop 10 seconden** ingedrukt.



 'Configuratie menu'



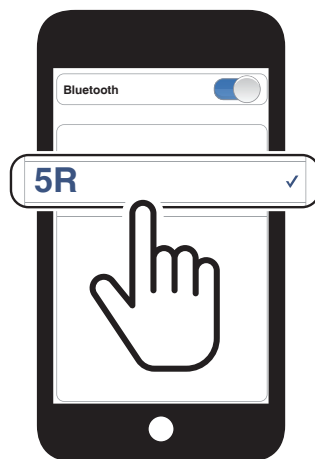
2. Tik op de **(+)-knop**.



 'Telefoon koppelen'



3. Selecteer **5R** in de lijst met gevonden Bluetooth-apparaten. Als uw mobiele telefoon om een pincode vraagt, voert u 0000 in.

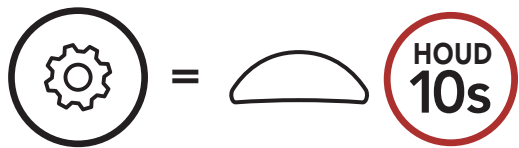


Opmerking: wanneer u de 5R voor het eerst inschakelt of opnieuw start na het herstellen van de fabrieksinstellingen, gaat de 5R automatisch naar de modus voor het koppelen van telefoons.

4.2 Tweede mobiele telefoon koppelen - Tweede mobiele telefoon, GPS en SR10

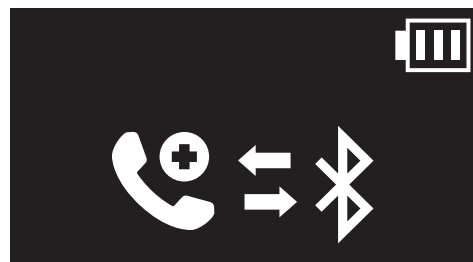
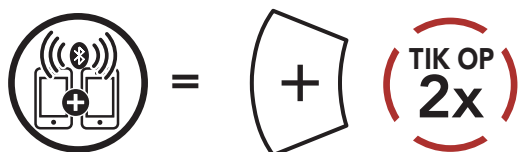
1. Houd de **Multifunctionele knop 10 seconden** ingedrukt.

 *'Configuratie menu'*

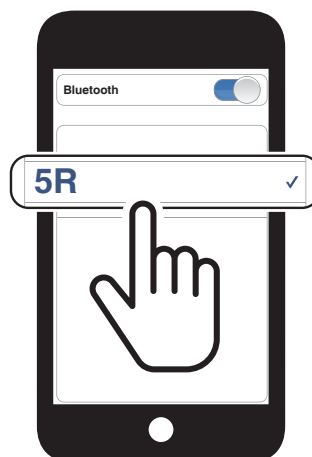


2. Dubbeltik op de **(+)-knop**.

 *'Tweede mobiele telefoon koppelen'*



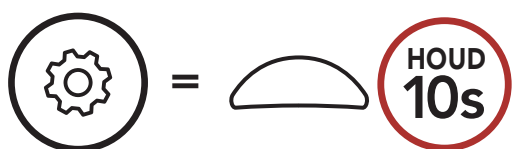
3. Selecteer **5R** in de lijst met gevonden Bluetooth-apparaten. Als uw Bluetooth-apparaat om een pincode vraagt, voert u 0000 in.



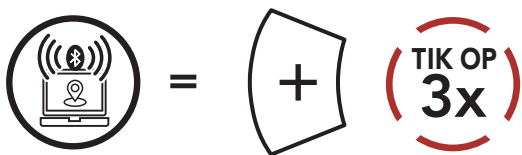
4.3 GPS koppelen

1. Houd de **Multifunctionele knop 10 seconden** ingedrukt.

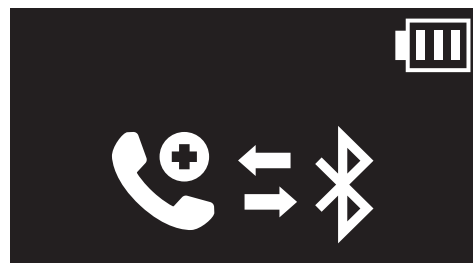
 *'Configuratie menu'*



2. Tik **3 keer** op de (+)-knop.



 'GPS koppelen'



3. Selecteer **5R** in de lijst met gevonden apparaten. Als uw Bluetooth-apparaat om een pincode vraagt, voert u 0000 in.

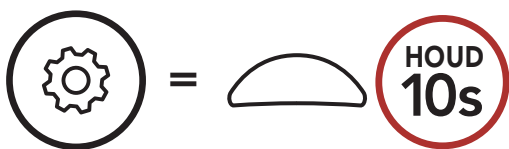


4.4 Geavanceerde selectieve koppeling: Handsfree of A2DP-stereo

Met **Telefoon koppelen** kan de headset twee Bluetooth-profielen instellen: **Handsfree** of **A2DP-stereo**. Met **Geavanceerd selectief koppelen** kan de headset de profielen van elkaar scheiden, zodat u verbinding met twee apparaten kunt maken.

4.4.1 Telefoon selectieve pairing: handsfreeprofiel

1. Houd de **Multifunctionele knop 10 seconden** ingedrukt.



 'Configuratie menu'



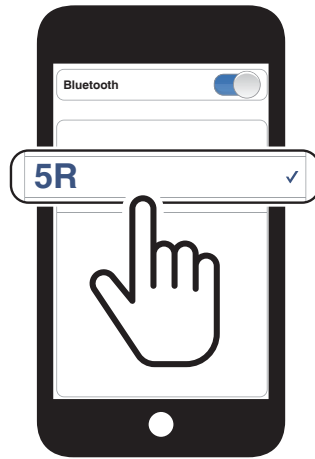
2. Tik **4 keer** op de (+)-knop.



 'Telefoon selectieve pairing'

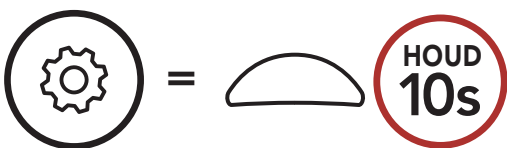


3. Selecteer **5R** in de lijst met gevonden Bluetooth-apparaten. Als uw mobiele telefoon om een pincode vraagt, voert u 0000 in.



4.4.2 Media koppelen: A2DP-profiel

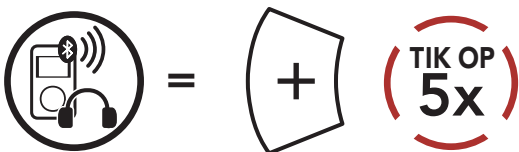
1. Houd de **Multifunctionele knop 10 seconden** ingedrukt.



 *'Configuratie menu'*



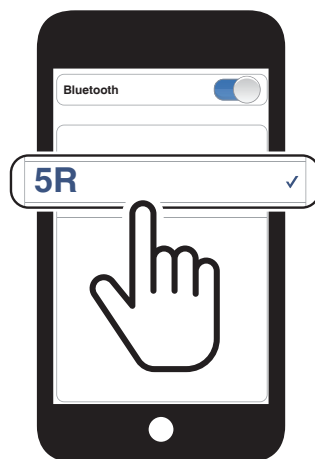
2. Tik **5 keer** op de (+)-knop.



 *'Media koppelen'*



3. Selecteer **5R** in de lijst met gevonden Bluetooth-apparaten. Als uw mobiele telefoon om een pincode vraagt, voert u 0000 in.

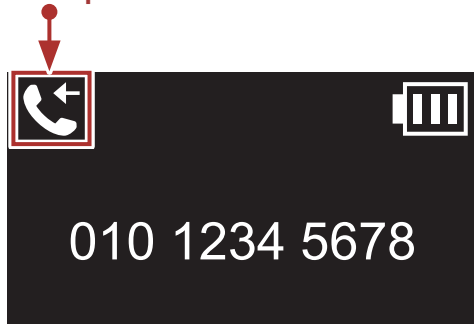






5. GEBRUIK VAN EEN MOBIELE TELEFOON

5.1 Bellen en gebeld worden

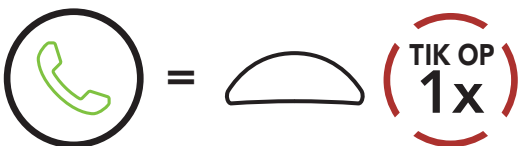
LCD-scherm

Gespreksstatus

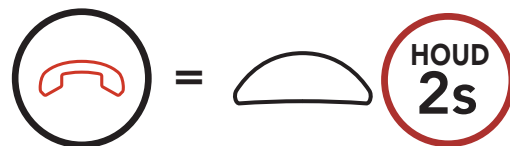


-  = Inkomend gesprek
-  = Uitgaand gesprek
-  = In het telefoongesprek
-  = Een telefoongesprek weigeren

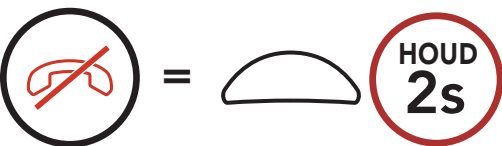
Een telefoongesprek beantwoorden



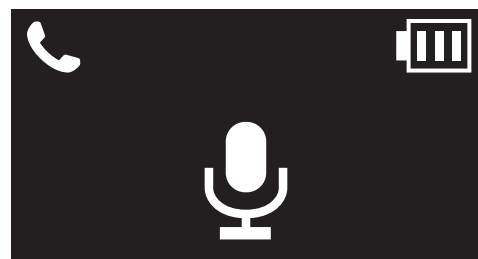
Een telefoongesprek beëindigen



Een telefoongesprek weigeren



Een oproep plaatsen met spraakgestuurd bellen



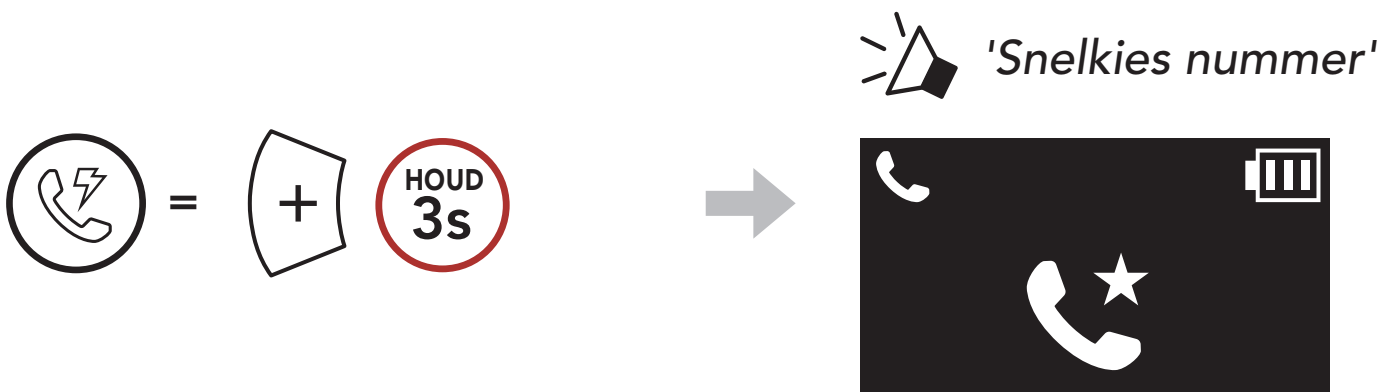
5.2 Snelkeuze

5.2.1 Snelkeuzetoetsen toewijzen

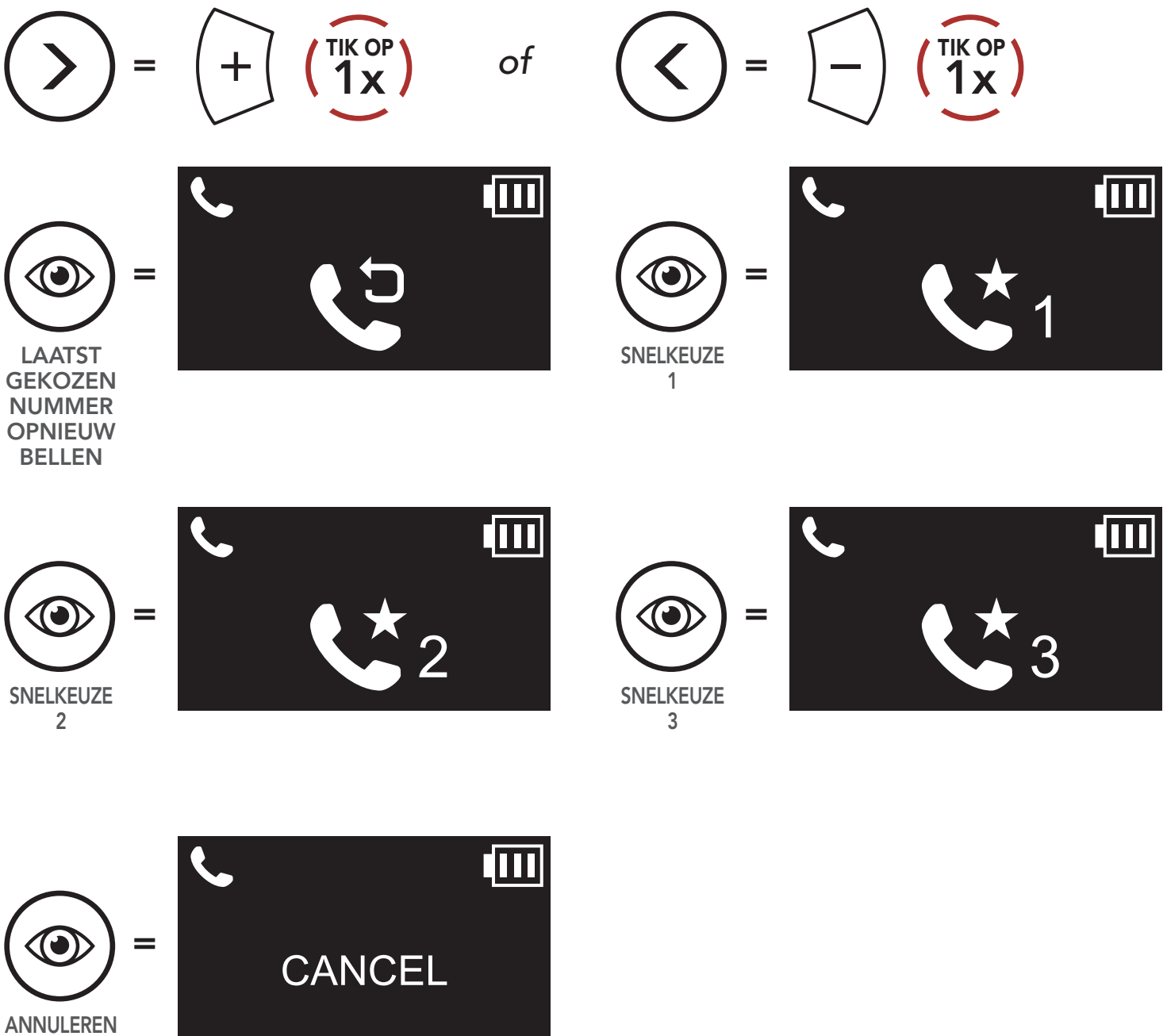
Snelkeuzetoetsen kunnen worden toegewezen via de **Sena Motorcycles-app**.

5.2.2 Snelkeuzetoetsen gebruiken

1. Ga naar het menu **Snelkeuze**.



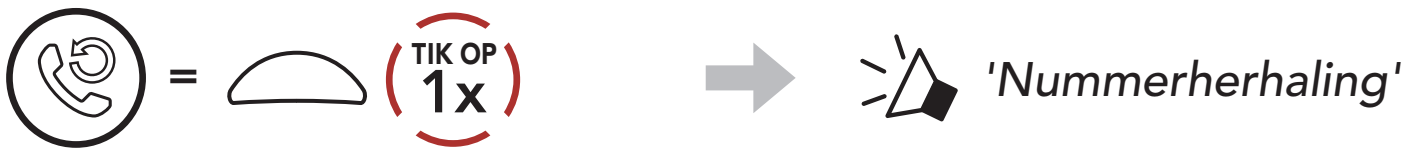
2. Navigeer vooruit of achteruit door de **Snelkeuzetoetsen** voor telefoonnummers.



3. Bel een van uw nummers met de **Snelkeuzetoetsen**.



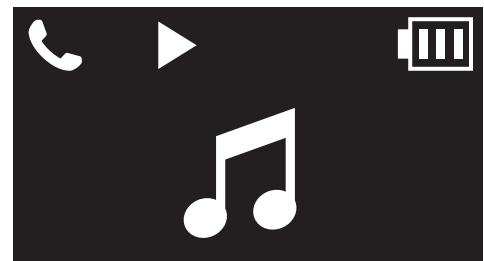
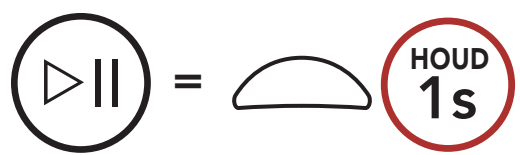
4. Bel het laatst gebelde nummer opnieuw.



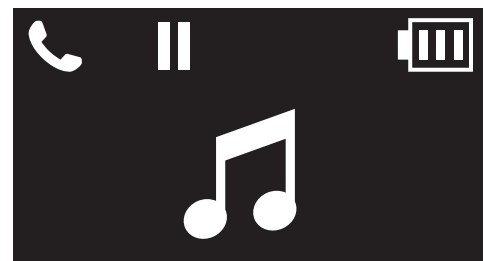
6. STEREOMUZIEK

6.1 Bluetooth-stereomuziek

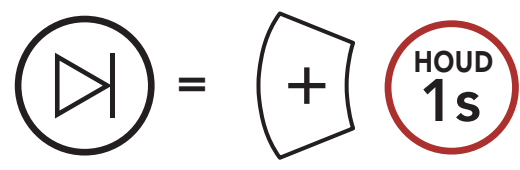
Muziek afspelen/pauzeren



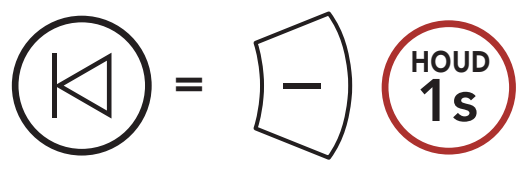
of



Volgend nummer



Vorig nummer



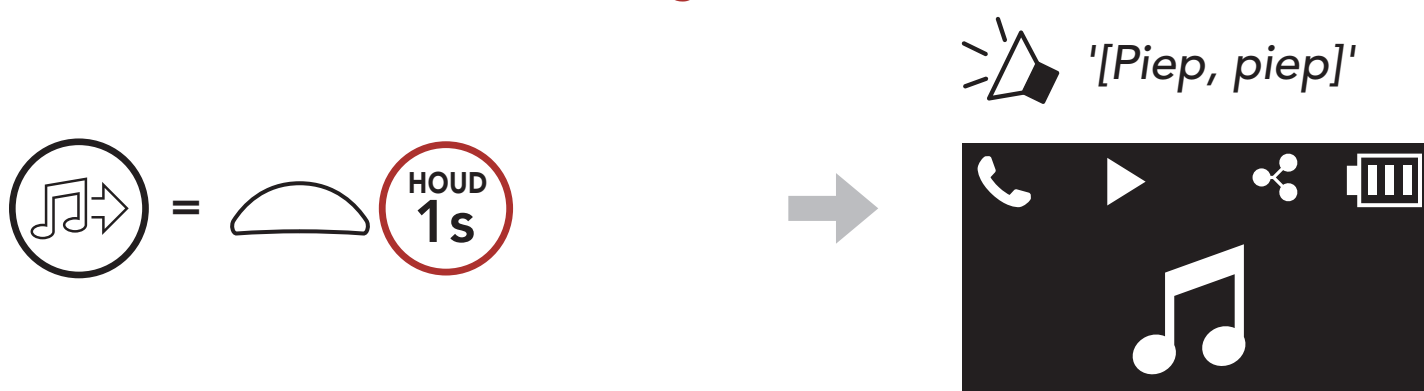
6.2 Muziek delen

U kunt muziek met een andere vriend via intercom delen met behulp van Bluetooth-stereomuziek tijdens een **tweewegintercomgesprek**. Wanneer u het delen van muziek stopt, kunt u terug naar het intercomgesprek.

Opmerking:

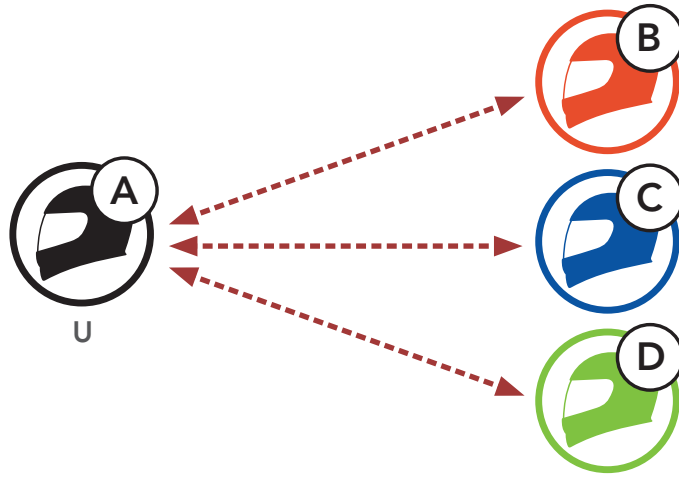
- Zowel u als uw vriend via de intercom kunnen het afspelen van muziek op afstand regelen, zoals verdergaan naar het volgende nummer of terug naar het vorige nummer.
- **Het delen van muziek** wordt gepauzeerd wanneer u uw mobiele telefoon gebruikt of naar GPS-instructies luistert.
- Wanneer Audio Multitasking is ingeschakeld en een intercomoproep wordt geplaatst wanneer u naar muziek luistert, werkt het delen van muziek niet.

Muziek delen starten/beëindigen



7. BLUETOOTH-INTERCOM

Er kunnen maximaal drie andere personen aan de headset worden gekoppeld voor Bluetooth-intercomgesprekken.



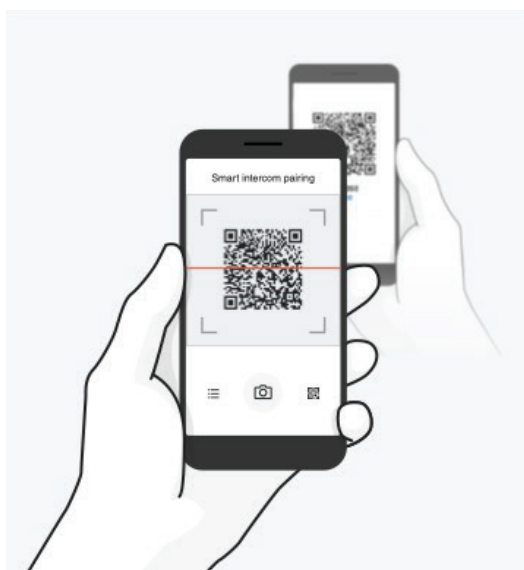
7.1 Intercoms koppelen

Er zijn twee manieren om de headset te koppelen.

7.1.1 Via Smart Intercom Pairing (SIP)

Met **SIP** kunt u snel een koppeling maken met uw vrienden voor intercomcommunicatie door de QR-code in de **Sena Motorcycles-app** te scannen zonder de knopbediening te hoeven onthouden.

1. Koppel de mobiele telefoon met de headset.
2. Open de **Sena Motorcycles-app** en tik op  (**Menu Slimme intercomkoppeling**).
3. Scan de **QR-code** die wordt weergegeven op de mobiele telefoon van uw vriend (**B**).
 - Uw vriend (**B**) kan de QR-code op de mobiele telefoon weergeven door te tikken op  > **QR-code** () in de **Sena Motorcycles-app**.



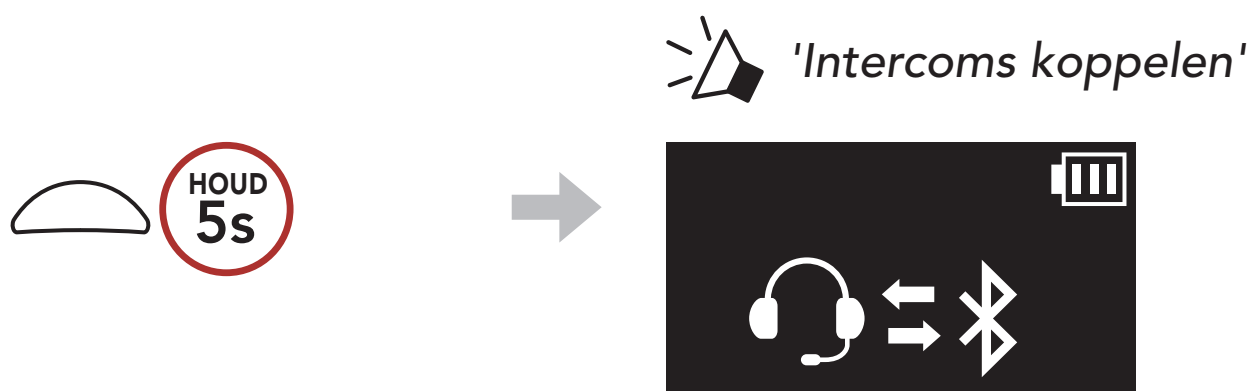
- Tik op **Opslaan** en controleer of uw vriend **(B)** juist is gekoppeld aan **u (A)**.
- Tik op **Scannen** (📷) en herhaal stap 3 en 4 om te koppelen met **vrienden via de intercom (C) en (D)**.

Opmerking: de **Slimme intercomkoppeling (SIP)** is niet compatibel met Sena-producten die gebruikmaken van **Bluetooth 3.0** of **lager**.

7.1.2 Met de knop



- Gebruikers (u, B)** gaan naar **Intercom koppelen**.



- Tik op de **multifunctionele knop** op een willekeurige headset.

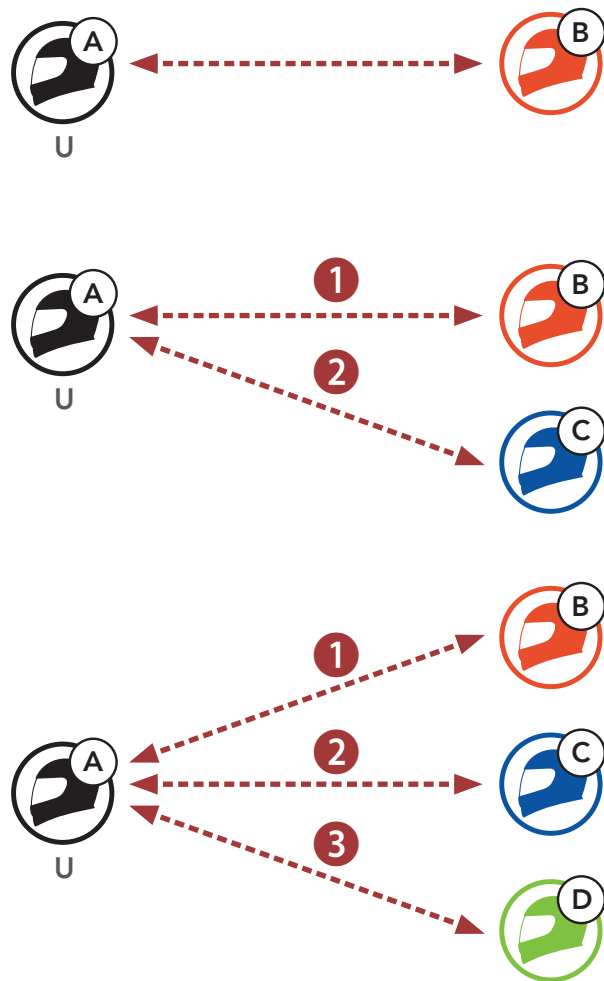


- Herhaal de bovenstaande stappen om te koppelen met **andere headsets (C en D)**.

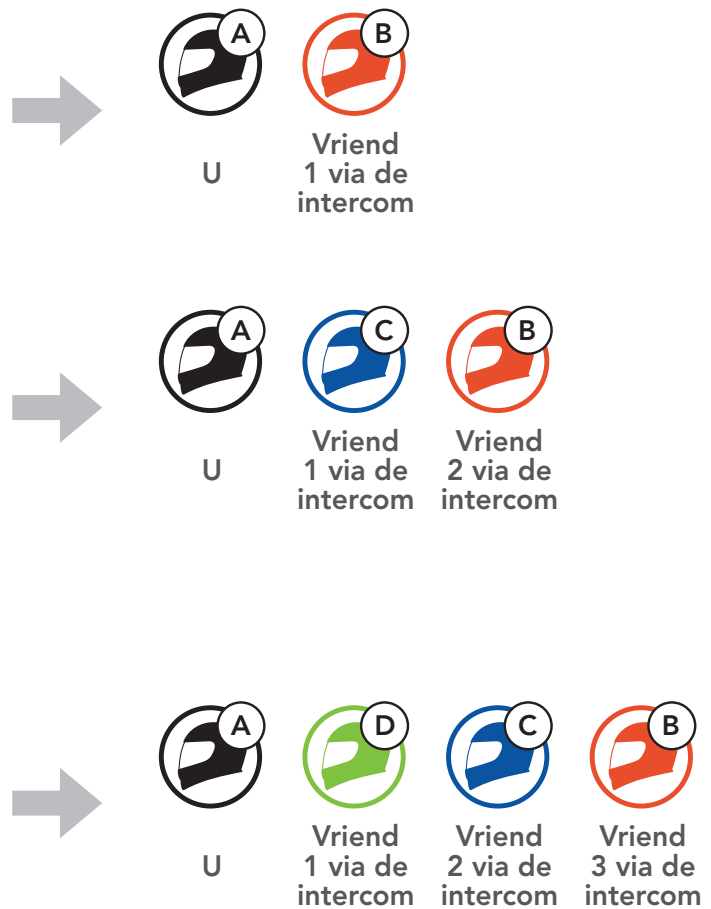
7.2 Laatste toegevoegd, eerste behandeld

Voor het koppelen van de intercomwachtrij geldt het principe **laatste toegevoegd, eerste behandeld**. Als de headset meerdere gekoppelde headsets heeft voor intercomgesprekken, wordt de laatst gekoppelde headset ingesteld als de **eerste intercomvriend**. Na de hierboven beschreven koppelingsprocedures is **headset (D)** bijvoorbeeld de **eerste intercomvriend** van headset (A). **Headset (C)** is de **tweede intercomvriend** van headset (A) en **headset (B)** is de **derde intercomvriend** van headset (A).

Koppelingsvolgorde voor intercoms



Laatste toegevoegd, eerste behandeld

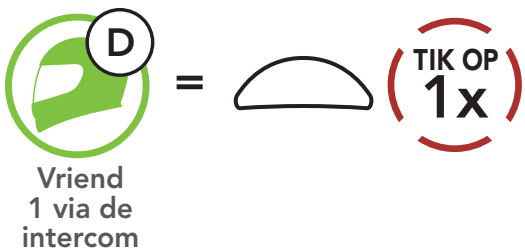


7.3 Tweerichtingsintercom

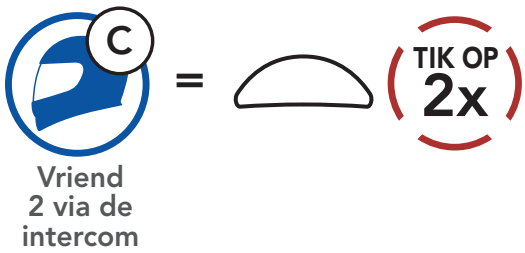
U kunt een intercomgesprek met een **vriend via de intercom** beginnen of beëindigen.



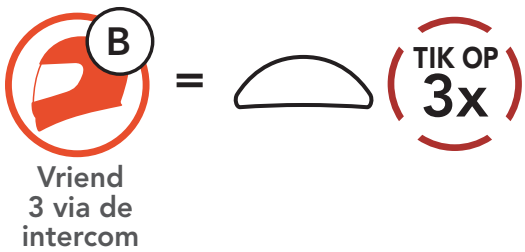
Gesprek starten/beëindigen met vriend D (eerste vriend via de intercom)



Gesprek starten/beëindigen met vriend C (tweede vriend via de intercom)












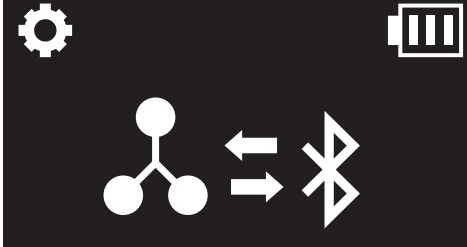



Gesprek starten/beëindigen met vriend B (derde vriend via de intercom)



8. UNIVERSELE INTERCOM

Met **Universele intercom** kunt u intercomgesprekken voeren met gebruikers van Bluetooth-headsets van een ander merk dan Sena. Bluetooth-headsets van een ander merk dan Sena kunnen worden verbonden met de Sena-headset als ze ondersteuning bieden voor het **Bluetooth Hands-Free Profile (HFP)**. U kunt de headset met maar één headset van een ander merk dan Sena tegelijk koppelen. De intercomafstand is afhankelijk van de prestaties van de headset waarmee deze is verbonden. Wanneer een headset van een ander merk dan Sena is gekoppeld met de headset, zal de verbinding met een ander Bluetooth-apparaat worden verbroken als dit is gekoppeld via de functie **Koppelen met tweede mobiele telefoon**.

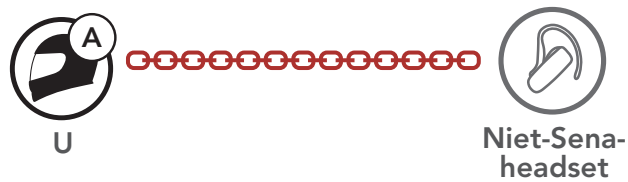
8.1 Universele intercoms koppelen

-  =   →  'Configuratie menu' 
-  =   →  'Universal Intercom Pairing' 
-  =   → Schakel de modus **Universele intercoms koppelen** in.

- Zet de headset die niet van Sena is in de modus Handsfree koppelen. De headset wordt automatisch gekoppeld met een Bluetooth-headset van een ander merk dan Sena.

8.2 Universele tweerichtingsintercomgesprekken

Het tot stand brengen van een **universele intercomverbinding** met Bluetooth-headsets die niet van Sena zijn, verloopt via dezelfde methode als bij headsets die wel van Sena zijn.



U kunt een **universeel tweerichtingsintercomgesprek** op dezelfde manier beginnen/beëindigen als een normaal **meerrichtingsintercomgesprek**. Raadpleeg **Sectie 7.3: 'Tweerichtingsintercom'**.

9. FUNCTIEPRIORITEIT EN FIRMWARE-UPGRADES

9.1 Functieprioriteit

De **headset** werkt in deze volgorde van prioriteit:

- (**hoogste**) Mobiele telefoon
- Intercom
- Muziek delen via Bluetooth-stereomuziek
- (**laagste**) Bluetooth-stereomuziek

Een functie met een lagere prioriteit wordt altijd onderbroken door een functie met een hogere prioriteit.

Opmerking: als u muziek selecteert voor de Audiobronprioriteit, wijzigt de volgorde van prioriteit als volgt:

- (**hoogste**) Mobiele telefoon
- Bluetooth-stereomuziek
- Intercom
- (**laagste**) Muziek delen via Bluetooth-stereomuziek

9.2 Firmware-upgrades

U kunt de firmware upgraden met behulp van de **Sena Device Manager**.

De **USB-voedings- en gegevenskabel (USB-C)** moet met uw **pc** zijn verbonden om firmware te upgraden via de **Sena Device Manager**.

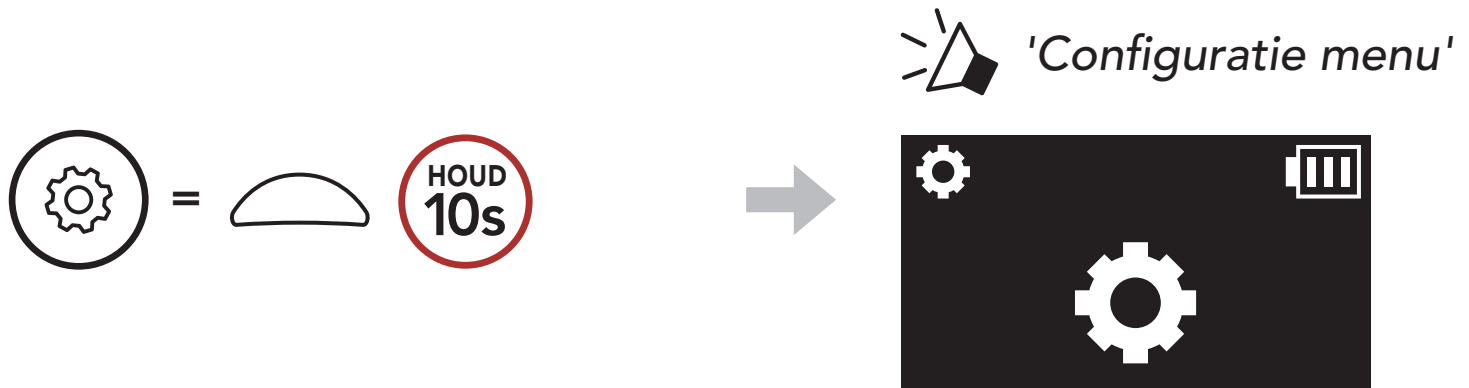
Ga naar [sena.com](https://www.sena.com) om de nieuwste software te downloaden.

[Klik hier om sena.com te bezoeken](https://www.sena.com)

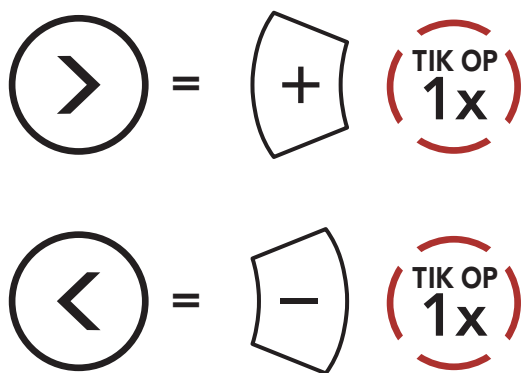
10. CONFIGURATIE-INSTELLING

10.1 Menu Headsetconfiguratie

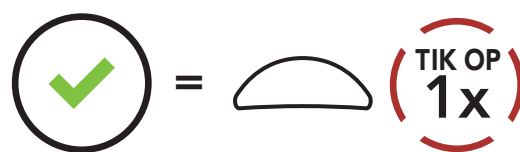
Het configuratiemenu openen



Navigeren tussen menuopties



Menuopties uitvoeren

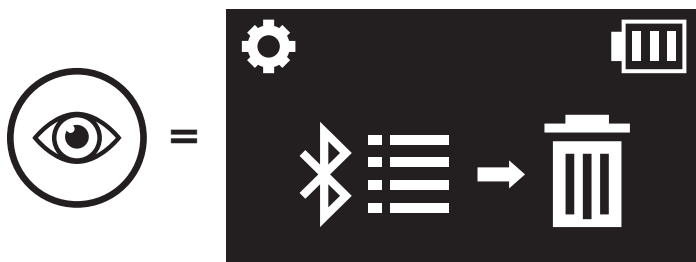


Menu Headsetconfiguratie

Spraakconfiguratiemenu	Tik op de multifunctionele knop
Telefoon koppelen	Geen
Koppelen met tweede mobiele telefoon	Geen
Koppelen via GPS	Geen
Selectief koppelen met telefoon	Geen
Selectief koppelen met media	Geen
Alle koppelingen verwijderen	Uitvoeren
Koppelen op afstand	Uitvoeren
Universele intercoms koppelen	Uitvoeren
Reset	Uitvoeren
Afsluiten	Uitvoeren

10.1.1 Alle koppelingen verwijderen

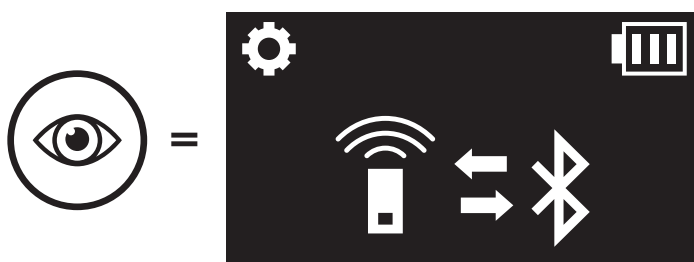
Alle Bluetooth-koppelgegevens verwijderen die in de headset zijn opgeslagen.



10.1.2 Koppelen op afstand

U kunt de headset op afstand bedienen met behulp van **Afstandsbedieningen van Sena** (afzonderlijk verkrijgbaar).

1. Schakel de headset en de afstandsbediening in.
2. Voer **Koppelen op afstand** uit.



3. Open de koppelingsmodus op de afstandsbediening. De headset maakt in de koppelingsmodus automatisch verbinding met de afstandsbediening.

10.2 Softwareconfiguratie-instelling

U kunt de instellingen van de headset wijzigen via de **Sena Motorcycles-app** of **Sena Device Manager**.

10.2.1 Taal

U kunt de apparaattaal selecteren. De geselecteerde taal blijft behouden, zelfs wanneer de headset opnieuw wordt opgestart.

10.2.2 Equalizer (standaard: uitgeschakeld)

Verhoogt of verlaagt het decibelniveau van verschillende audiofrequentiebereiken.

- **Balans** stelt alle frequentiebereiken op hetzelfde volumenniveau (0 dB) in.
- **Basversterking** verhoogt het basbereik van audio (20 Hz - 250 Hz).
- **Middentonenversterking** verhoogt het middelhoge bereik van audio (250 Hz - 4 kHz).
- **Hogetonenversterking** verhoogt het hoge bereik van audio (4 kHz - 20 kHz).

10.2.3 Audiobronprioriteit (standaard: intercom)

Met **Audiobronprioriteit** kunt u via een smartphone de prioriteit tussen de intercom en muziek selecteren (dit is inclusief GPS-appinstructies en berichtmeldingen). Als de intercom is geselecteerd als de Audiobronprioriteit, wordt uw muziek onderbroken tijdens een intercomgesprek. Als muziek is geselecteerd als de Audiobronprioriteit, worden intercomgesprekken onderbroken wanneer uw muziek wordt afgespeeld.

Opmerking: Audiobronprioriteit is alleen actief wanneer **Audio Multitasking** is uitgeschakeld.

10.2.4 VOX-telefoon (standaard: ingeschakeld)

Als deze functie is ingeschakeld, kunt u inkomende oproepen met spraak beantwoorden. Wanneer u een beltoon voor een binnenkomende oproep hoort, kunt u de telefoon beantwoorden door hardop een woord zoals '**Hallo**' te zeggen of door in de microfoon te blazen. **VOX-telefoon** is tijdelijk uitgeschakeld als u met de intercom bent verbonden. Als deze functie is uitgeschakeld, moet u op de **multifunctionele knop** tikken om een binnenkomende oproep te beantwoorden.

10.2.5 VOX-intercom (standaard: uitgeschakeld)

Als **VOX-intercom** is ingeschakeld, kunt u via spraak een intercomgesprek starten met de laatst verbonden intercom. Als u de intercom wilt starten, zegt u hardop een woord, zoals '**Hallo**' of blaast u in de microfoon. Als u een intercomgesprek start met uw stem, wordt de intercom automatisch beëindigd wanneer u en uw vriend via de intercom 20 seconden stil blijven. Als u een intercomgesprek echter handmatig start door op de **multifunctionele knop** te tikken, moet u het intercomgesprek handmatig beëindigen. Maar als u de intercom met uw stem start en handmatig beëindigt door op de **multifunctionele knop** te tikken, kunt u de intercom tijdelijk niet meer met uw stem starten. In dit geval moet u op de **multifunctionele knop** tikken om de intercom opnieuw te starten. De reden hiervoor is dat herhaalde onbedoelde intercomverbindingen worden voorkomen als er veel wind staat. Nadat de headset opnieuw is gestart, kunt u de intercom weer met uw stem starten.

10.2.6 Audio Multitasking (standaard: uitgeschakeld)

Met **Audio Multitasking** kunt u de audio van twee functies tegelijk horen. Als **Audio Multitasking** is ingeschakeld, kan het intercomgesprek op de achtergrond met verlaagd volume worden overlapt met audio van de muziek of instructies van de GPS-app van een smartphone. Wanneer u het volume van de audio op de voorgrond verhoogt of verlaagt, wordt ook het volume van de tegelijk afgespeelde audio op de achtergrond verhoogd of verlaagd. Het volume van de audio op de voorgrond kan met de headset worden aangepast. De mate waarin achtergrondgeluid hoorbaar is, kan worden aangepast met behulp van de **Sena Motorcycles-app**. **HD-intercom**, **HD-spraak** en **Audiobronprioriteit** worden tijdelijk uitgeschakeld wanneer **Audio Multitasking** is ingeschakeld.

Opmerking:

- **Audio Multitasking** wordt geactiveerd tijdens tweewegintercomgesprekken met een headset die ook ondersteuning aan deze functie biedt.
- Wanneer **Audio Multitasking** is uitgeschakeld, keert de audiobron op de achtergrond terug naar het eigen volumenniveau.
- **Audio Multitasking** werkt alleen correct als u de headset uitschakelt en weer inschakelt. Start de headset opnieuw.

10.2.7 Achtergrondvolume (standaard: niveau 5)

Het **achtergrondvolume** kan alleen worden aangepast wanneer **Audio Multitasking** wordt ingeschakeld. Niveau 9 is het hoogste volume en 0 is het laagste.

10.2.8 HD-intercom (standaard: ingeschakeld)

HD-intercom verbetert de audio van tweewegintercom van normale kwaliteit in HD-kwaliteit. Als deze functie is uitgeschakeld, verandert de twee-wegintercomaudio in normale kwaliteit.

Opmerking:

- De intercomafstand van **HD-intercom** is relatief korter dan van normale intercom.
- **HD-intercom** wordt tijdelijk uitgeschakeld wanneer **Audio Multitasking** is ingeschakeld.

10.2.9 HD-spraak (standaard: ingeschakeld)

Met **HD-spraak** kunt u in HD communiceren tijdens telefoongesprekken. Door deze functie wordt de kwaliteit verbeterd zodat de audio tijdens telefoongesprekken helder en duidelijk te verstaan is.

Als deze functie is ingeschakeld, worden intercomgesprekken door binnenkomende telefoonoproepen onderbroken en hoort u geen muziek van de SR10 tijdens intercomgesprekken.

Opmerking:

- Neem contact op met de fabrikant van uw Bluetooth-apparaat dat met de headset wordt verbonden om te zien of dit apparaat **HD-spraak** ondersteunt.
- **HD-spraak** is alleen actief wanneer **Audio Multitasking** is uitgeschakeld.

10.2.10 Gesproken mededelingen (standaard: ingeschakeld)

U kunt **gesproken mededelingen** uitschakelen door softwareconfiguratie-instellingen, maar de volgende gesproken mededelingen zijn altijd ingeschakeld.

- Het menu Configuratie-instellingen voor de headset, de batterijniveau-indicator, snelkiezen

10.2.11 Advanced Noise Control™ (altijd aan)

Het achtergrondgeluid wordt beperkt tijdens een intercomgesprek.

11. PROBLEEMOPLOSSING

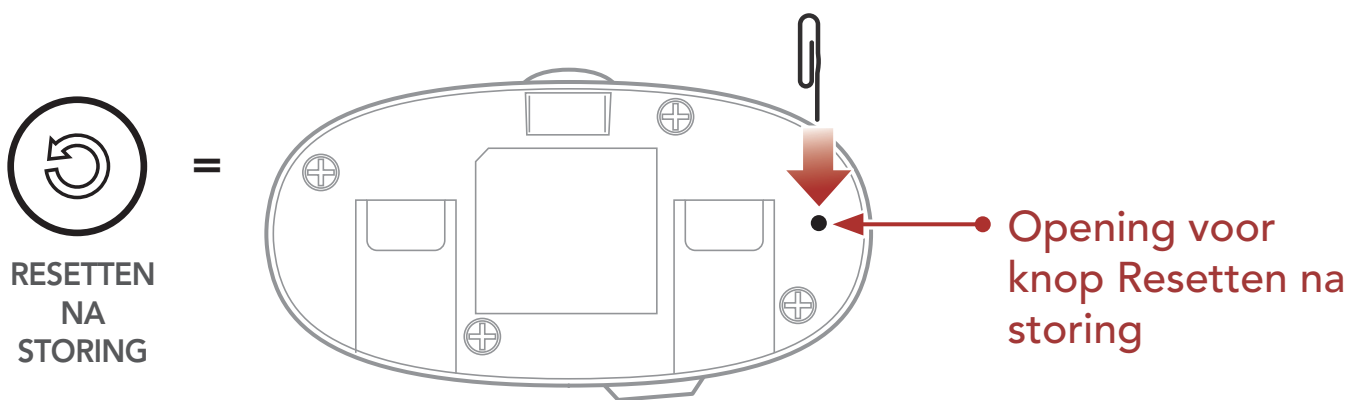
Ga naar [sena.com](https://www.sena.com) voor meer informatie over problemen oplossen.

- Klantenondersteuning: [sena.com](https://www.sena.com)

11.1 Resetten na storing

Wanneer de headset niet goed functioneert, kunt u het apparaat eenvoudig resetten:

1. Zoek de **Opening voor knop Resetten na storing** aan de onderkant van de achterzijde van de hoofdeenheid.
2. Steek voorzichtig een paperclip in het gaatje en tik met lichte druk op het **gaatje van de resetknop na storing**.






3. De headset wordt uitgeschakeld.

Opmerking: Resetten na storing zet de headset niet terug naar de fabrieksinstellingen.

11.2 Reset




Om al uw instellingen te wissen en opnieuw te beginnen, kunt u de headset terugzetten naar de fabrieksinstellingen met behulp van de functie **Herstellen van de fabrieksinstellingen**.

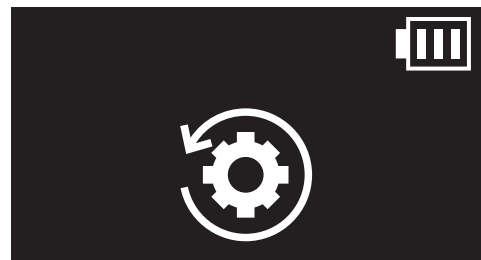
 'Configuratie menu'




1.  =  




 'Reset'

2.  =  



3.  =  



 'Reset, tot ziens'



Copyright 2025 Sena Technologies, Inc.
Alle rechten voorbehouden.

© 1998 - 2025 Sena Technologies, Inc. Alle rechten voorbehouden.

Sena Technologies, Inc. behoudt zich het recht voor om zonder voorafgaande kennisgeving het product te wijzigen of te verbeteren.

Sena™ is een handelsmerk van Sena Technologies, Inc. of diens dochterondernemingen in de VS en andere landen. SF1™, SF2™, SF4™, SFR™, SRL™, SRL2™, SRL3™, SRL-EXT™, SRL-Mesh™, Momentum™, Momentum INC™, Momentum Lite™, Momentum Pro™, Momentum INC Pro™, Momentum EVO™, Cavalry™, CAVALRY 2™, Latitude SR™, Latitude SX™, Latitude S1™, 30K™, 33i™, 60S™, 50S™, 50R™, 50C™, 5S™, 5R™, 5R LITE™, 20S EVO™, 20S™, 10S™, 10C™, 10C PRO™, ProRide EVO™, 10C EVO™, 10U™, 10Upad™, 10R™, ACS10™, ACS-RAM™, BiKom 20™, B10™, B20™, E30™, J10™, J30™, C1™, C10™, C20™, CAST™, 3S™, 3S PLUS™, SMH5™, SMH5-FM™, SMH5 MultiCom™, SMH10™, SMH10R™, SPH10™, SPH10H-FM™, Savage™, Prism Tube WiFi™, Prism™, Bluetooth Audio Pack for GoPro®, IMPULSE™, FURY™, R1™, R1 EVO™, R1 EVO CS™, R2™, R2 EVO™, R2X™, M1™, M1 EVO™, S1™, RUMBA™, RC1™, RC3™, RC4™, STRYKER™, Handlebar Remote™, Wristband Remote™, PHANTOM™, PHANTOM ANC™, PowerPro Mount™, Powerbank™, FreeWire™, WiFi Docking Station™, WiFi Sync Cable™, WiFi Adapter™, +mesh™, +Mesh Universal™, MeshPort Blue™, MeshPort Red™, MeshPort Black™, Econo™, OUTLANDER M™, OUTRUSH™, OUTRUSH R™, OUTSTAR™, OUTSTAR S™, OUTFORCE™, OUTRIDE™, OUTRUSH M™, EcoCom™, Parani A10™, Parani A20™, Parani M10™, pi™, Snowtalk™, Snowtalk2™, SR10™, SR10i™, SM10™, SPIDER RT1™, SPIDER ST1™, SURGE™, TALKIE™, U1™, X1™, X1 Pro™, X1S™, EXPAND™, EXPAND BOOM™, EXPAND MESH™, Bluetooth Mic & Intercom™, Tufftalk™, Tufftalk Lite™, Tufftalk M™, NAUTITALK Bosun™, NAUTITALK CREW™, NAUTITALK N2R™ zijn handelsmerken van Sena Technologies, Inc. of diens dochterondernemingen. Deze handelsmerken mogen niet worden gebruikt zonder de uitdrukkelijke toestemming van Sena.

GoPro® is een geregistreerd handelsmerk van Woodman Labs uit San Mateo, Californië. Sena Technologies, Inc. ('Sena') is niet verbonden met Woodman Labs, Inc. De Sena Bluetooth Pack for GoPro® is een aftermarket accessoire speciaal ontworpen en geproduceerd door Sena Technologies, Inc. voor de GoPro® Hero3 en Hero4 die Bluetooth-mogelijkheden biedt.

Het Bluetooth®-woordmerk en de Bluetooth®-logo's zijn eigendom van Bluetooth SIG, Inc. en elk gebruik van deze merken door Sena gebeurt onder licentie. iPhone® en iPod® touch zijn gedeponeerde handelsmerken van Apple Inc.

Sena Technologies, Inc.
152 Technology Drive, Irvine, CA 92618