

# 10R

Système de communication  
Bluetooth® pour motos ultra-plat



 **AVERTISSEMENT**

Afin de minimiser les risques de blessures graves ou mortelles, voire de dommages du produit, lisez ce Manuel d'utilisation et le Guide de démarrage rapide avant d'utiliser ce produit pour la première fois. Accédez à la page [sena.com](http://sena.com) pour consulter ces documents si vous ne les trouvez pas ou s'ils sont illisibles. Conservez ces deux manuels pour toute référence ultérieure.

© 1998-2022 Sena Technologies, Inc. Tous droits réservés.

Sena Technologies, Inc se réserve le droit d'apporter des modifications ou des améliorations à son produit sans préavis.

Sena™ est une marque déposée de Sena Technologies, Inc. ou de ses filiales aux États-Unis et dans d'autres pays. SF1™, SF2™, SF4™, SFR™, SRL™, Momentum™, Momentum INC™, Momentum Lite™, Momentum Pro™, Momentum INC Pro™, Momentum EVO™, Cavalry™, Latitude SR™, Latitude SX™, Latitude S1™, 30K™, 33i™, 50S™, 50R™, 50C™, 5S™, 5R™, 5R LITE™, 20S EVO™, 20S™, 10S™, 10C™, 10C PRO™, ProRide EVO™, 10C EVO™, 10U™, 10Upad™, 10R™, ACS10™, ACS-RAM™, C1™, 3S™, 3S PLUS™, SMH5™, SMH5-FM™, SMH5 MultiCom™, SMH10™, SMH10R™, SPH10™, SPH10H-FM™, Savage™, Prism Tube WiFi™, Prism™, Bluetooth Audio Pack for GoPro®, Impulse™, FURY™, R1™, R1 EVO™, R1 EVO CS™, R2™, R2 EVO™, R2X™, M1™, M1 EVO™, RUMBA™, RC1™, RC3™, RC4™, Stryker™, Handlebar Remote™, Wristband Remote™, PowerPro Mount™, Powerbank™, FreeWire™, WiFi Docking Station™, WiFi Sync Cable™, WiFi Adapter™, +mesh™, +Mesh Universal™, MeshPort Blue™, MeshPort Red™, MeshPort Black™, Econo™, OUTLANDER M™, OUTRUSH™, OUTRUSH R™, OUTSTAR™, OUTSTAR S™, OUTFORCE™, OUTRIDE™, OUTRUSH M™, SPLASH™, EcoCom™, Parani A10™, Parani A20™, Parani M10™, pi™, Snowtalk™, Snowtalk2™, SR10™, SR10i™, SM10™, SPIDER RT1™, SPIDER ST1™, X1™, X1 Pro™, X1S™, Expand™, Expand Boom™, Expand Mesh™, Bluetooth Mic & Intercom™, Tufftalk™, Tufftalk Lite™, Tufftalk M™ sont des marques commerciales de Sena Technologies, Inc. ou de ses filiales. Ces marques déposées ne peuvent pas être utilisées sans l'autorisation expresse de Sena.

GoPro® est une marque déposée de Woodman Labs of San Mateo, Californie. Sena Technologies, Inc. (« Sena ») n'est pas une filiale de Woodman Labs. Le Sena Bluetooth Pack pour GoPro® est un accessoire spécifiquement conçu et fabriqué par Sena Technologies, Inc. pour les caméras GoPro® Hero3 et Hero4 afin de permettre l'utilisation de la fonction Bluetooth.

La marque et les logos Bluetooth® sont la propriété de Bluetooth SIG, Inc., et toute utilisation de ces marques par Sena s'effectue sous licence. iPhone, iPod touch sont des marques déposées d'Apple Inc. Zumo™ est une marque commerciale de Garmin Ltd. ou de ses filiales. TomTom™ est la marque commerciale ou la marque déposée détenue par TomTom International B.V. Les autres marques déposées et marques commerciales sont celles de leurs propriétaires respectifs.

# TABLE DES MATIÈRES

<b>1</b>	<b>INTRODUCTION</b> .....	<b>4</b>
<b>2</b>	<b>CONTENU DU PACKAGE</b> .....	<b>5</b>
<b>3</b>	<b>INSTALLATION DU 10R SUR VOTRE CASQUE MOTO</b> .....	<b>8</b>
3.1	Installation du module principal.....	8
3.2	Installation des haut-parleurs.....	10
3.3	Installation des microphones.....	11
3.4	Installation de la batterie.....	14
<b>4</b>	<b>MISE EN ROUTE</b> .....	<b>15</b>
4.1	Fonctionnement des boutons.....	15
4.2	Mise sous tension et hors tension.....	16
4.3	Mise en charge.....	16
4.4	Vérification du niveau de charge de la batterie.....	17
4.5	Réglage du volume.....	17
4.6	Logiciels Sena.....	18
<b>5</b>	<b>COUPLAGE DU 10R AVEC DES APPAREILS BLUETOOTH</b> .....	<b>18</b>
5.1	Couplage du téléphone mobile - téléphone mobile, appareil stéréo Bluetooth.....	19
5.2	Couplage d'un second téléphone mobile - second téléphone mobile, GPS et SR10.....	19
5.3	Couplage sélectif avancé - Stéréo A2DP ou mains libres.....	20
5.4	Couplage intercom.....	21
<b>6</b>	<b>TÉLÉPHONE MOBILE, GPS, SR10</b> .....	<b>23</b>
6.1	Appel et réception d'appel avec un téléphone mobile.....	23
6.2	Appel rapide.....	24
6.3	Navigation GPS.....	25
6.4	Sena SR10, adaptateur radio bidirectionnel.....	25
<b>7</b>	<b>MUSIQUE EN STÉRÉO</b> .....	<b>26</b>
7.1	Musique en stéréo Bluetooth.....	26
7.2	Partage de musique.....	26
<b>8</b>	<b>INTERCOM</b> .....	<b>27</b>
8.1	Conversation par intercom bidirectionnelle.....	27
8.2	Conversation par intercom tridirectionnelle.....	28
8.3	Conversation par intercom quadridirectionnelle.....	30
<b>9</b>	<b>CONVERSATION TÉLÉPHONIQUE TRIDIRECTIONNELLE AVEC PARTICIPANT EN INTERCOM</b> .....	<b>31</b>
<b>10</b>	<b>GROUP INTERCOM</b> .....	<b>32</b>
<b>11</b>	<b>UNIVERSAL INTERCOM</b> .....	<b>33</b>
11.1	Couplage intercom universel.....	34
11.2	Universal Intercom bidirectionnel.....	34
11.3	Universal Intercom tridirectionnel.....	35
11.4	Universal Intercom quadridirectionnel.....	36
<b>12</b>	<b>PRIORITÉ DE FONCTIONNEMENT</b> .....	<b>39</b>
<b>13</b>	<b>CONFIGURATION DES PARAMÈTRES</b> .....	<b>39</b>
13.1	Configuration des paramètres du casque audio.....	39
13.2	Configuration des paramètres du logiciel.....	40
<b>14</b>	<b>COMMANDE À DISTANCE</b> .....	<b>45</b>
14.1	Couplage avec la commande Handlebar Remote.....	45
14.2	Utilisation de la commande Handlebar Remote.....	45
<b>15</b>	<b>MISE À JOUR DU MICROLOGICIEL</b> .....	<b>46</b>
<b>16</b>	<b>DÉPANNAGE</b> .....	<b>47</b>
16.1	Échec de l'intercom.....	47
16.2	Reconnexion de l'intercom.....	47
16.3	Réinitialisation par défaut.....	47
16.4	Réinitialisation.....	47

## 1 INTRODUCTION

Merci d'avoir choisi le Sena 10R, Casque stéréo Bluetooth et Intercom ultra-plats. Grâce au 10R, vous pouvez téléphoner les mains libres sur votre téléphone mobile Bluetooth, écouter de la musique en stéréo ou les instructions vocales de votre GPS via une connexion sans fil et mener des conversations par intercom en duplex complet avec un passager ou d'autres motards.

Le 10R est conforme à la spécification Bluetooth 4.1 et prend en charge les profils suivants : profil casque, profil mains-libres (HFP), profil A2DP (Advanced Audio Distribution Profile - Profil de distribution audio avancée) et profil AVRCP (Audio Video Remote Control Profile - Profil de commande à distance audio / vidéo). Merci de vérifier la compatibilité de ce casque audio avec d'autres appareils directement auprès des fournisseurs concernés.

Lisez attentivement ce Manuel d'utilisation avant de vous servir du casque audio. Consultez également le site [www.sena.com](http://www.sena.com) pour vérifier que vous disposez de la dernière version de ce Manuel d'utilisation et pour obtenir de plus amples informations concernant les produits Sena Bluetooth.

Caractéristiques du 10R :

- Silhouette ultrafine et légère
- Intercom Bluetooth jusqu'à 900 mètres\*
- Conversation par intercom quadridirectionnelle
- Conversation téléphonique tridirectionnelle avec participant en intercom
- Universal Intercom™
- Instructions vocales
- Application pour smartphones iPhone et Android
- Partage de musique
- Advanced Noise Control™
- Effet local
- Appel rapide
- Micrologiciel évolutif

.....  
\* en terrain dégagé

Principales caractéristiques techniques :

- Bluetooth 4.1
- Profils pris en charge : profil casque, profil mains-libres (HFP), profil de distribution audio avancé (A2DP) et profil de commande à distance audio / vidéo (AVRCP).

## 2 CONTENU DU PACKAGE

- **Module principal du casque audio**



- **Fermetures scratch pour module principal (2)**



- **Bandes adhésives double face pour module principal (2)**



## Haut-parleur

- *Haut-parleurs (2)*



- *Fermetures scratch pour haut-parleurs (4)*



- *Protections en mousse pour haut-parleurs (2)*



- *Coussinets pour haut-parleurs (épais) (2)*



- *Coussinets pour haut-parleurs (minces) (2)*



## Microphone perché filaire

- *Microphone perché filaire*



- *Fermeture scratch pour microphone perché filaire*



- *Bonnettes de microphone (2)*



- *Support de microphone*



- *Fermeture scratch pour support de microphone*



## Microphone câblé

- **Microphone câblé**



- **Fermeture scratch pour microphone câblé**



## Batterie

- **Batterie 10R**



- **Support batterie**

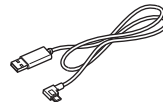


- **Bandes adhésives double face pour support batterie**

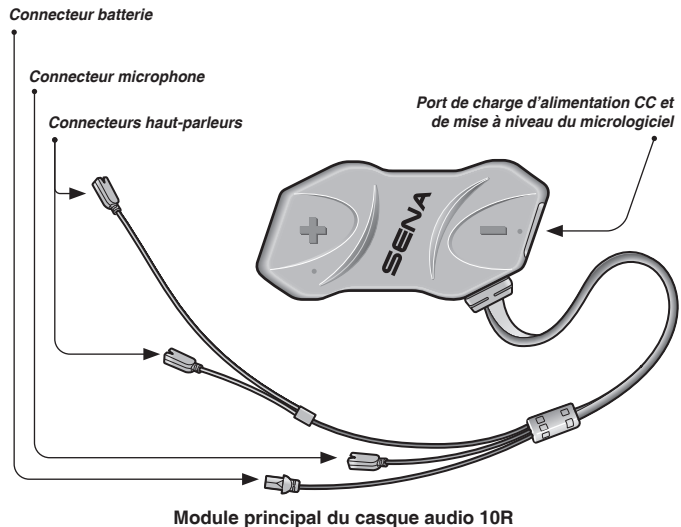


## Autres

- **Câble d'alimentation et de données USB**



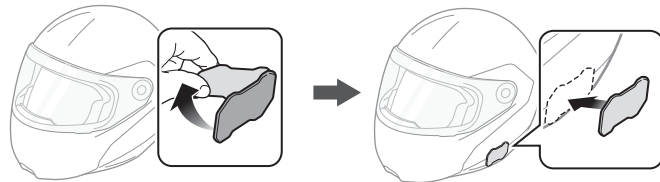
### 3 INSTALLATION DU 10R SUR VOTRE CASQUE MOTO



#### 3.1 Installation du module principal

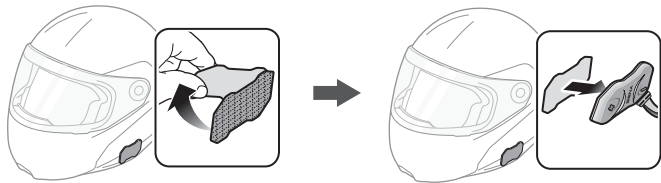
##### 3.1.1 Utilisation des fermetures scratch pour le module principal

1. Nettoyez la zone sur la partie gauche du casque moto où vous souhaitez fixer les fermetures scratch pour le module principal à l'aide d'un chiffon humide, puis séchez-la soigneusement.
2. Retirez la protection de la bande adhésive de la fermeture scratch pour le module principal et fixez-la au casque moto.

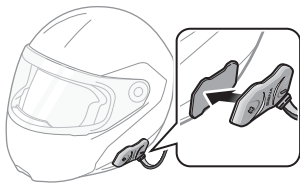




3. Retirez la protection de la bande adhésive de la fermeture scratch et fixez-la sur la plaque arrière du module principal.



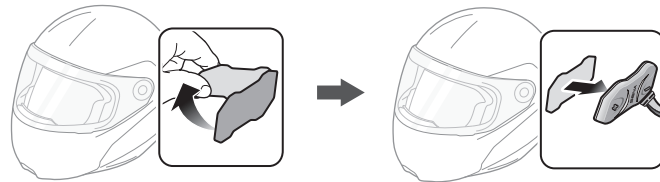
4. Fixez le module principal à l'aide des fermetures scratch que vous avez installées. Assurez-vous que le module principal est solidement fixé au casque moto.



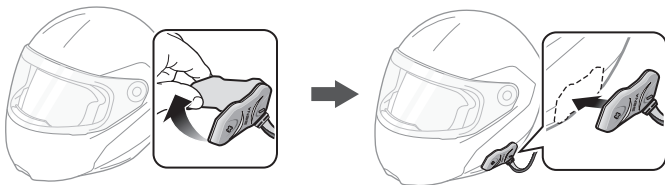
### 3.1.2 Utilisation des bandes adhésives double face pour le module principal

Si vous ne pouvez pas fixer les fermetures scratch au casque moto, vous pouvez utiliser de la bande adhésive double face.

1. Nettoyez la zone sur la partie gauche du casque moto où vous souhaitez coller les bandes adhésives double face à l'aide d'un chiffon humide, puis séchez-la soigneusement.
2. Retirez la protection d'un côté des bandes adhésives double face pour le module principal et fixez-les sur la plaque arrière du module principal.



3. Retirez la protection de l'autre côté des bandes adhésives double face et fixez le module principal sur le côté gauche de votre casque moto.



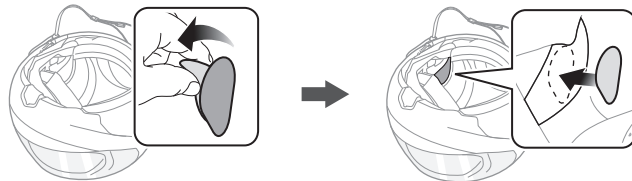
4. Assurez-vous que le module principal adhère fermement au casque moto. L'adhérence maximale survient au bout de 24 heures.

**ATTENTION :**

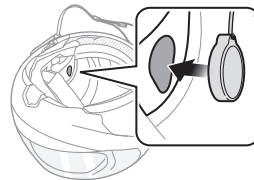
*Sena recommande d'utiliser les fermetures scratch pour le module principal. La bande adhésive double face vous est fournie pour des raisons de commodité, mais cette méthode de montage n'est pas recommandée. Sena décline toute responsabilité quant à son utilisation.*

### 3.2 Installation des haut-parleurs

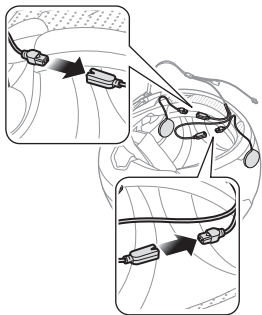
1. Retirez la protection des fermetures scratch pour haut-parleurs afin de découvrir la surface adhésive. Fixez ensuite les fermetures dans la cavité au niveau des oreilles du casque moto.



2. Fixez les haut-parleurs aux fermetures scratch pour haut-parleurs à l'intérieur du casque moto.



3. Alignez les flèches sur le module principal et les câbles des haut-parleurs, et insérez les câbles des haut-parleurs dans chaque connecteur de haut-parleur.



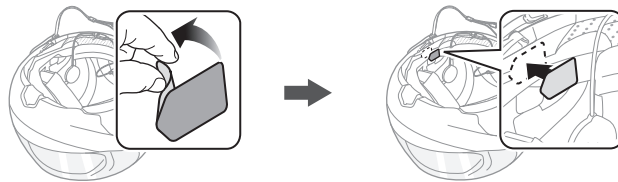
*Remarque :*

1. Trois câbles se connectent au module principal. Le plus long est le câble des haut-parleurs. Le deuxième câble le plus long a un connecteur mâle et correspond à la batterie. Le câble le plus court est pour le microphone.
2. Le câble pour les haut-parleurs a deux cordons. Le cordon le plus long est pour le haut-parleur droit et le cordon le plus court est pour le haut-parleur gauche.
3. Si les cavités au niveau des oreilles sont profondes, vous pouvez utiliser les coussinets pour rapprocher les haut-parleurs des oreilles.

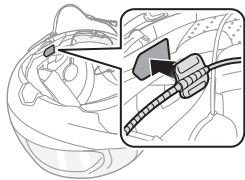
### 3.3 Installation des microphones

#### 3.3.1 Utilisation du microphone perché filaire

1. Retirez la protection de la fermeture scratch du microphone perché filaire afin de découvrir la surface adhésive. Ensuite, fixez les fermetures scratch sur la surface interne de la partie gauche de la coque extérieure.

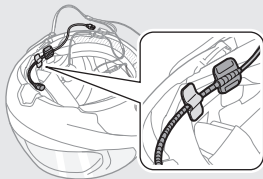


- Fixez la plaque de montage du microphone perché filaire à la fermeture scratch.



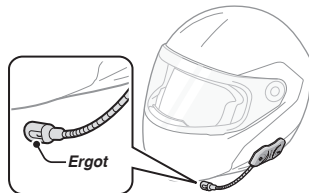
*Remarque :*

- Une fois le microphone perché filaire installé, assurez-vous de remettre en place le rembourrage interne du casque moto.
- Vous pouvez utiliser le support de microphone sur tige après avoir fixé dessus la fermeture scratch qui permet de le maintenir solidement.

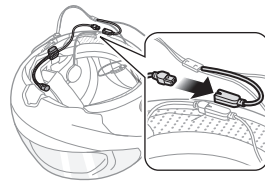


- Vérifiez que le récepteur du microphone est bien positionné près de votre bouche.

- Ajustez la tête du microphone de sorte que l'ergot soit dirigé vers l'extérieur de votre bouche.



- Alignez les flèches sur le module principal et les câbles du microphone, et insérez les câbles du microphone dans le connecteur du microphone.



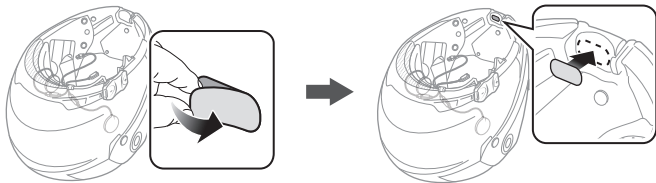
*Remarque :*

Trois câbles se connectent au module principal. Le plus long est le câble des haut-parleurs. Le deuxième câble le plus long a un connecteur mâle et correspond à la batterie. Le câble le plus court est pour le microphone.

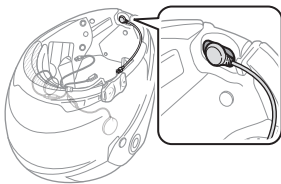
### 3.3.2 Utilisation du microphone câblé

Avec un casque moto intégral, vous pouvez utiliser le microphone câblé.

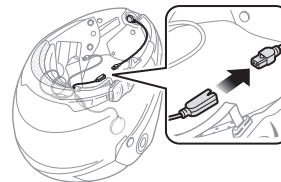
1. Retirez la protection de la fermeture scratch du microphone câblé afin de découvrir la surface adhésive. Ensuite, fixez les fermetures scratch sur la surface interne de la mentonnière du casque moto.



2. Fixez le microphone câblé à la fermeture scratch prévue à cet effet.



3. Alignez les flèches sur le module principal et les câbles du microphone, et insérez les câbles du microphone dans le connecteur du microphone.

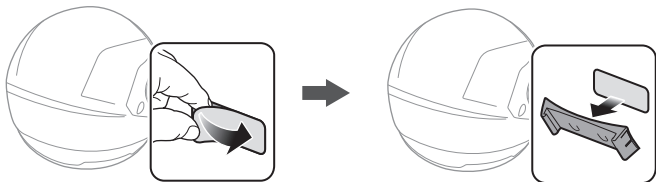


#### Remarque :

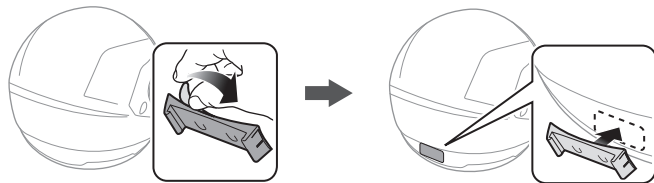
Trois câbles se connectent au module principal. Le plus long est le câble des haut-parleurs. Le deuxième câble le plus long a un connecteur mâle et correspond à la batterie. Le câble le plus court est pour le microphone.

### 3.4 Installation de la batterie

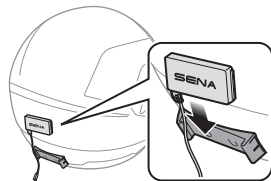
1. Nettoyez la zone sur la partie arrière du casque moto où vous souhaitez coller les bandes adhésives double face à l'aide d'un chiffon humide, puis séchez-la soigneusement.
2. Retirez la protection d'un côté des bandes adhésives double face pour le support batterie et fixez-les sur la plaque arrière du support batterie.



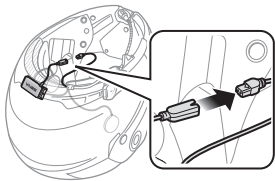
3. Retirez la protection de l'autre côté des bandes adhésives double face et fixez le support batterie sur la partie arrière de votre casque moto.



4. Assurez-vous que les bandes adhésives double face adhèrent fermement au casque moto. L'adhérence maximale survient au bout de 24 heures.
5. Pour mettre en place la batterie, faites glisser la batterie dans le support batterie jusqu'à ce que vous entendiez un clic.



6. Alignez les flèches sur le module principal et les câbles de la batterie, et insérez le câble de la batterie dans le connecteur de la batterie.

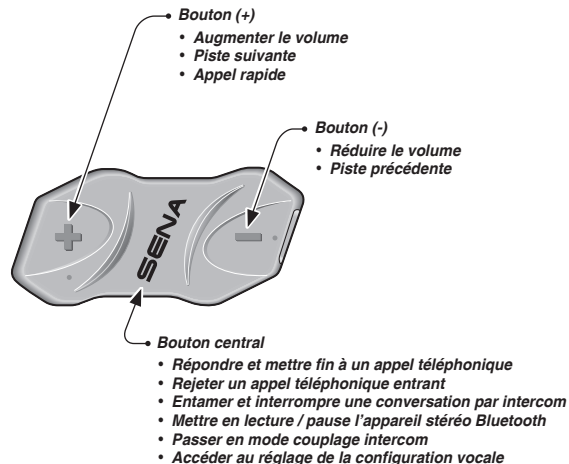


*Remarque :*

1. Trois câbles se connectent au module principal. Le plus long est le câble des haut-parleurs. Le deuxième câble le plus long a un connecteur mâle et correspond à la batterie. Le câble le plus court est pour le microphone.
2. Pour retirer la batterie du support de batterie, faites glisser la batterie vers le haut.
3. Après le branchement de tous les câbles, coincez les longueurs de câbles qui dépassent sous le rembourrage interne du casque moto, afin d'éviter d'endommager les fils.

## 4 MISE EN ROUTE

### 4.1 Fonctionnement des boutons



## 4.2 Mise sous tension et hors tension

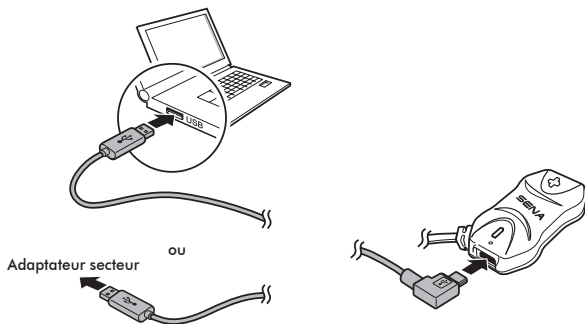
Pour mettre en marche le casque audio, appuyez simultanément sur le bouton central et le bouton (+) tandis que vous entendez des bips croissants et une instruction vocale, « **Bonjour** ». Pour arrêter le casque audio, appuyez simultanément sur le bouton central et le bouton (+) tandis que vous entendez des bips décroissants et une instruction vocale, « **Au revoir** ».

## 4.3 Mise en charge

### AVERTISSEMENT

*Lors de la mise en charge de la batterie, utilisez uniquement un chargeur agréé fourni par le fabricant. L'utilisation d'un chargeur non agréé peut entraîner un incendie, une explosion, une fuite et d'autres risques et peut également réduire la durée de vie ou les performances de la batterie.*

Vous pouvez recharger le casque audio en branchant le câble d'alimentation et de données USB fourni sur le port USB d'un ordinateur ou sur un chargeur USB mural. N'importe quel câble micro USB classique convient pour recharger l'unité. La DEL de charge s'allume en rouge pendant la mise en charge et devient bleue lorsque le module est complètement rechargé. Une recharge complète prend environ 2,5 heures.



### Remarque :

*Un chargeur USB tiers peut être utilisé avec les produits Sena à condition que celui-ci soit aux normes FCC, CE, ou IC.*

### ATTENTION

*Veillez à retirer le 10R installé sur le casque moto pendant la mise en charge. Le casque audio s'éteint automatiquement pendant la mise en charge.*



## 4.4 Vérification du niveau de charge de la batterie

### 4.4.1 Voyant DEL

Lors de la mise sous tension du casque audio, la DEL clignote rapidement en rouge indiquant le niveau de charge de la batterie.

4 clignotements = Fort, 70~100 %

3 clignotements = Moyen, 30~70 %

2 clignotements = Faible, 0 à 30 %

*Remarque :*

1. Les performances de la batterie peuvent s'altérer au fur à et mesure de son utilisation.
2. La durée de vie de la batterie dépend des conditions d'utilisation, des facteurs environnementaux, des fonctions du produit en cours d'utilisation et des appareils utilisés conjointement.

### 4.4.2 Voyant d'instructions vocales

Lorsque vous mettez en marche le casque, continuez d'appuyer simultanément sur le bouton central et le bouton (+) pendant environ 3 secondes jusqu'à ce que vous entendiez un triple bip à volume élevé. Vous entendrez ensuite l'instruction vocale indiquant le niveau de charge de la batterie. Cependant, si vous relâchez les boutons immédiatement après la mise en marche du casque audio, vous n'entendrez pas l'instruction vocale sur le niveau de charge de la batterie.

## 4.5 Réglage du volume

Vous pouvez facilement régler le volume en appuyant sur le bouton (+) ou (-). Un bip retentit dès que le volume atteint son niveau maximal ou minimal. Le volume est fixé et maintenu individuellement à différents niveaux pour chaque fonction même après redémarrage du casque audio. Par exemple, une fois que vous aurez fixé le volume du téléphone mobile en mains libres, il restera à ce niveau même si vous augmentez le volume de la musique MP3 Bluetooth. Toutefois, si vous réglez le volume alors que le casque audio est en mode veille, le volume de toutes les sources audio est modifié.



### AVERTISSEMENT

*L'utilisation du produit à volume élevé pendant une période prolongée peut endommager les tympans ou la capacité auditive. Garder le volume sonore à un niveau modéré pour empêcher tout dommage.*

## 4.6 Logiciels Sena

### 4.6.1 Sena Device Manager

**Sena Device Manager** vous permet de mettre à jour le micrologiciel et de configurer ses paramètres directement à partir de votre PC ou d'un ordinateur Apple. Téléchargez **Sena Device Manager** depuis le site [sena.com](http://sena.com).

### 4.6.2 Application Sena Motorcycles

En couplant simplement votre téléphone avec votre casque audio, vous pouvez utiliser l'**application Sena Motorcycles** pour une installation et une utilisation plus rapides et plus simples.

- Télécharger
  - Android: Google Play Store > **Sena Motorcycles**
  - iOS: App Store > **Sena Motorcycles**

## 5 COUPLAGE DU 10R AVEC DES APPAREILS BLUETOOTH

Avant d'utiliser pour la première fois le casque audio 10R Bluetooth avec un autre appareil Bluetooth, vous devez procéder au couplage des deux appareils. Vous pouvez coupler le casque audio 10R avec des téléphones mobiles Bluetooth, des appareils stéréo Bluetooth, comme un lecteur MP3, ou un système de navigation GPS pour moto, ainsi qu'avec d'autres systèmes de communication Bluetooth Sena. L'opération de couplage ne doit être effectuée qu'une seule fois pour chaque appareil Bluetooth. Le casque audio reste couplé avec les appareils et se reconnecte immédiatement avec eux s'ils se trouvent à nouveau dans le rayon d'action. Vous entendez un bip unique aigu et une instruction vocale chaque fois que le casque audio se reconnecte à l'appareil couplé : « **Téléphone connecté** » à un téléphone mobile, « **Média connecté** » à un appareil stéréo Bluetooth.

## 5.1 Couplage du téléphone mobile - téléphone mobile, appareil stéréo Bluetooth

1. Pour accéder à la configuration vocale, maintenez le bouton central appuyé pendant 10 secondes jusqu'à ce que vous entendiez l'instruction vocale « **Configuration** ».
2. En appuyant sur le bouton (+), vous entendez l'instruction vocale « **Couplage téléphone** ».
3. Saisissez le code PIN 0000. Certains téléphones mobiles ne vous demandent pas de saisir un code PIN.
4. Le téléphone mobile confirmera que le couplage est terminé et que le 10R est prêt à être utilisé. Vous entendez alors l'instruction vocale « **Casque couplé** ».
5. Si au bout de trois minutes, vous ne parvenez toujours pas à effectuer le couplage, le 10R repasse en mode veille.

### Remarque :

1. Si la connexion Bluetooth entre le casque audio et le téléphone mobile est interrompue, appuyez sur le bouton central pendant 3 secondes jusqu'à ce que vous entendez un bip unique aigu pour rétablir immédiatement la connexion Bluetooth.
2. Si la connexion Bluetooth entre le casque audio et un lecteur multimédia est interrompue, appuyez sur le bouton central pendant 1 seconde afin de rétablir immédiatement la connexion Bluetooth et de continuer la lecture.

## 5.2 Couplage d'un second téléphone mobile - second téléphone mobile, GPS et SR10

En règle générale, les casques audio Bluetooth peuvent se connecter avec un seul appareil Bluetooth, mais le couplage d'un second téléphone mobile permet au casque audio de se connecter à un autre appareil Bluetooth comme un second téléphone mobile, un lecteur MP3 ou le Sena SR10, l'adaptateur Bluetooth.

1. Pour accéder à la configuration vocale, maintenez le bouton central appuyé pendant 10 secondes jusqu'à ce que vous entendiez l'instruction vocale « **Configuration** ».
2. Appuyez sur le bouton (+) jusqu'à ce que vous entendiez l'instruction vocale « **Couplage d'un second téléphone mobile** ».
3. Recherchez des appareils Bluetooth sur votre téléphone mobile. Sélectionnez le Sena 10R dans la liste des appareils détectés sur le téléphone mobile.
4. Saisissez le code PIN 0000. Certains téléphones mobiles ne vous demandent pas de saisir un code PIN.
5. Le téléphone mobile confirmera que le couplage est terminé et que le 10R est prêt à être utilisé. Vous entendez alors l'instruction vocale « **Casque couplé** ».

*Remarque :*

- 1. Si deux appareils audio (A2DP) sont connectés à votre casque audio, le signal audio de l'un des appareils sera interrompu par celui de l'autre appareil. Par exemple, si vous lisez de la musique sur le premier téléphone mobile, celle-ci sera interrompu si vous commencez à lire de la musique sur le second téléphone mobile, et vice versa.*
- 2. Vous devez utiliser un GPS dédié aux motos transmettant des instructions vocales détaillées au casque audio via Bluetooth. La plupart des systèmes GPS pour automobiles n'offrent pas cette fonctionnalité.*
- 3. Le Sena SR10 est un adaptateur radio bidirectionnel Bluetooth pour les communications de groupe, qui utilise le profil mains libres. Les informations audio émises par la radio bidirectionnelle via le SR10 peuvent être écoutées en fond sonore lors d'une conversation par intercom ou téléphone mobile.*
- 4. Il est possible de raccorder un système de navigation par GPS ou un détecteur de radar au SR10 à l'aide d'une connexion filaire. Les instructions vocales du GPS ou l'alarme du détecteur de radar sont également audibles en fond sonore via le SR10 lors d'une conversation par intercom ou d'un appel téléphonique. Pour de plus amples détails, reportez-vous au Manuel d'utilisation du SR10.*

### **5.3 Couplage sélectif avancé - Stéréo A2DP ou mains libres**

Si vous utilisez un smartphone, vous serez peut-être amenés à utiliser de façon sélective le 10R pour la musique en stéréo A2DP uniquement ou pour le téléphone mobile mains libres uniquement. Ces instructions sont destinées aux utilisateurs avancés qui souhaitent coupler le 10R à leur smartphone avec un seul profil sélectif : soit le profil stéréo A2DP pour la musique, soit le profil HFP pour les conversations téléphoniques.

Si vous avez préalablement couplé un téléphone mobile au 10R, vous devez effacer la liste de couplage précédente sur les deux appareils, c'est-à-dire sur le téléphone mobile et le 10R. Pour effacer la liste de couplage sur le 10R, réinitialisez les paramètres d'usine ou suivez la procédure d'effacement de la liste de couplage décrite dans la section 13.1, « Configuration des paramètres du casque audio ». Afin d'effacer la liste de couplages du téléphone mobile, veuillez consulter le manuel du téléphone mobile. Pour la plupart des smartphones, vous devez supprimer le Sena 10R de la liste des appareils Bluetooth dans le menu des paramètres.

### 5.3.1 Profil A2DP pour la musique en stéréo uniquement

1. Pour accéder à la configuration vocale, maintenez le bouton central appuyé pendant 10 secondes jusqu'à ce que vous entendiez l'instruction vocale « **Configuration** ».
2. En appuyant à quatre reprises sur le bouton (+), vous entendez l'instruction vocale « **Couplage média** ».
3. Recherchez des appareils Bluetooth sur votre smartphone. Sélectionnez le Sena 10R dans la liste des appareils détectés sur votre téléphone.
4. Saisissez le code PIN 0000. Certains téléphones mobiles ne vous demandent pas de saisir un code PIN.

### 5.3.2 Profil HFP pour appels téléphoniques uniquement

1. Pour accéder à la configuration vocale, maintenez le bouton central appuyé pendant 10 secondes jusqu'à ce que vous entendiez l'instruction vocale « **Configuration** ».
2. En appuyant à trois reprises sur le bouton (+), vous entendez l'instruction vocale « **Couplage sélectif téléphone** ».
3. Recherchez des appareils Bluetooth sur votre smartphone. Sélectionnez le Sena 10R dans la liste des appareils détectés sur votre téléphone.
4. Saisissez le code PIN 0000. Certains téléphones mobiles ne vous demandent pas de saisir un code PIN.

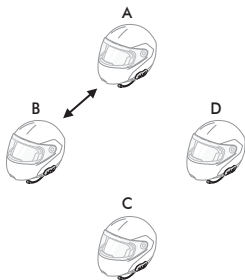
## 5.4 Couplage intercom

### 5.4.1 Couplage avec d'autres casques audio 10R pour une conversation par intercom

Le 10R peut être couplé avec trois autres casques audio maximum pour une conversation par intercom Bluetooth.

1. Allumez les deux casques audio 10R (A et B) que vous souhaitez coupler l'un avec l'autre.
2. Maintenez le bouton central appuyé pendant 5 secondes, jusqu'à ce que vous entendiez un bip à volume moyen ainsi que l'instruction vocale « **Couplage intercom** ».

- Appuyez sur le bouton central de l'un des deux casques audio A ou B jusqu'à ce que les DEL des deux casques passent au bleu et que la connexion par intercom s'établisse automatiquement. Les deux casques audio 10R A et B sont maintenant couplés en vue d'une conversation par intercom. Si au bout d'une minute, vous ne parvenez toujours pas à effectuer le couplage, le casque audio 10R repasse en mode veille.



**Couplage A et B**

- Vous pouvez effectuer un autre couplage entre les casques audio A et C, et entre les casques audio A et D, en suivant la même procédure que celle décrite précédemment.
- La file de couplage intercom fonctionne selon le principe « **dernier arrivé, premier servi** ». Si un casque audio est couplé à plusieurs autres casques dans le cadre d'une conversation par intercom, le dernier casque couplé est défini comme le **premier interlocuteur intercom**. Les interlocuteurs précédents deviennent le **deuxième interlocuteur intercom** et le **troisième interlocuteur intercom**.

*Remarque :*

*Par exemple, après la procédure de couplage décrite précédemment, le casque audio D est défini comme le **premier interlocuteur intercom** du casque audio A. Le casque C est le **deuxième interlocuteur intercom** du casque A, et le casque B est le **troisième interlocuteur intercom** du casque A.*

### 5.4.2 Couplage avec d'autres casques audio Sena pour une conversation par intercom

Le 10R peut être couplé avec tous les autres casques audio Sena, tels que le 20S, le SMH10 ou encore le SMH5, dans le cadre d'une conversation par intercom. Répétez la même procédure pour effectuer le couplage avec d'autres modèles de casques audio Sena.

*Remarque :*

*Le SMH5 ne peut pas participer à une conversation par intercom quadridirectionnelle avec le 10R. Le SMH5 peut participer uniquement à des conversations par intercom bidirectionnelles avec les autres modèles de casques audio Sena.*

## 6 TÉLÉPHONE MOBILE, GPS, SR10

### 6.1 Appel et réception d'appel avec un téléphone mobile

1. Lors d'un appel entrant, il vous suffit d'appuyer sur le bouton central pour répondre à l'appel.
2. Vous pouvez également répondre à un appel entrant en énonçant à haute voix n'importe quel mot de votre choix si la *fonction d'appel par reconnaissance vocale (VOX téléphone)* a été activée, sauf si vous êtes connecté à l'intercom.
3. Pour mettre fin à un appel, appuyez sur bouton central pendant 2 secondes jusqu'à ce que vous entendiez un bip unique moyennement aigu, ou attendez que l'interlocuteur mette fin à l'appel.
4. Pour rejeter un appel, appuyez sur le bouton central pendant deux secondes jusqu'à ce que vous entendiez un bip alors que le téléphone sonne.
5. Il existe plusieurs manières de passer un appel téléphonique :
  - Composez les numéros sur le clavier de votre téléphone mobile et passez l'appel. L'appel est automatiquement transféré au casque audio.

- En veille, appuyez sur le bouton central pendant 3 secondes pour activer la composition vocale de votre téléphone mobile. Pour ce faire, votre téléphone mobile doit être doté de la fonction de composition vocale. Pour toute instruction complémentaire, consultez le *manuel du téléphone mobile*.

*Remarque :*

1. Si deux téléphones sont connectés à votre casque audio et que vous avez un appel entrant sur le second téléphone lors d'un appel sur le premier téléphone, vous pouvez malgré tout recevoir l'appel du deuxième téléphone. Dans ce cas, l'appel sur le premier téléphone passe en mode attente. Si vous mettez fin à un appel, vous êtes automatiquement dirigé vers le premier appel téléphonique.
2. Si un téléphone mobile et un GPS sont connectés au casque audio, vous risquez de ne plus entendre les instructions vocales du GPS durant l'appel téléphonique.

## 6.2 Appel rapide

Vous pouvez rapidement passer un appel à l'aide du menu vocal d'appel rapide.

1. Pour accéder au menu vocal d'appel rapide, maintenez le bouton (+) appuyé pendant 3 secondes jusqu'à ce que vous entendiez un bip à volume moyen ainsi que l'instruction vocale « **Appel rapide** ».
2. Appuyez sur le bouton (+) ou le bouton (-) pour parcourir les menus. Vous entendrez une instruction vocale pour chacune des options de menu.
3. Appuyez sur le bouton central pour sélectionner une des options suivantes :

**(1) Dernier numéro**

**(4) Appel rapide 3**

**(2) Appel rapide 1**

**(5) Annuler**

**(3) Appel rapide 2**

4. Après sélection du menu du dernier numéro, vous entendez alors l'instruction vocale « **Dernier numéro** ». Ensuite, pour recomposer le numéro du dernier appel, appuyez sur le bouton central.
5. Pour appeler l'un des numéros enregistrés dans la numérotation rapide, appuyez sur le bouton (+) ou le bouton (-), et naviguez entre les menus jusqu'à ce que vous entendiez l'instruction vocale « **Appel rapide (#)** ». Appuyez ensuite sur le bouton central.



6. Si vous souhaitez sortir tout de suite du mode d'appel rapide, appuyez sur le bouton (+) ou sur le bouton (-) jusqu'à ce que vous entendiez l'instruction vocale « **Annuler** ». Appuyez ensuite sur le bouton central. Si vous n'appuyez sur aucun bouton pendant 15 secondes, le 10R quitte la fonction d'appel rapide et repasse en mode veille.

*Remarque :*

1. Vérifiez que le téléphone mobile est bien connecté au casque audio si vous voulez utiliser la fonction d'appel rapide.
2. Avant d'utiliser la fonction d'appel rapide, vous devez lui affecter des numéros de téléphone (voir la section 13.2.1, « Appel Rapide »).

## 6.3 Navigation GPS

### 6.3.1 Couplage GPS

1. Maintenez le bouton central appuyé pendant 10 secondes jusqu'à ce que vous entendiez l'instruction vocale indiquant « **Configuration** ».
2. Appuyez sur le bouton (+), jusqu'à entendre l'instruction vocale « **Couplage GPS** ».
3. Recherchez des appareils Bluetooth sur la navigation GPS. Sélectionnez le Sena 10R dans la liste des appareils détectés sur le GPS.

4. Saisissez le code PIN 0000.

*Remarque :*

*Lorsque la fonction Audio Multitasking est activée, si vous coupez votre appareil GPS via le couplage GPS, ses instructions n'interrompent pas vos conversations par intercom, mais se superposent à elles.*

## 6.4 Sena SR10, adaptateur radio bidirectionnel

Vous pouvez utiliser simultanément une radio bidirectionnelle et le système intercom Bluetooth 10R à l'aide du Sena SR10, un adaptateur radio bidirectionnel Bluetooth (voir section 5.2, « Couplage d'un second téléphone mobile - second téléphone mobile, GPS et SR10 »). Les informations audio émises par la radio bidirectionnelle n'interrompent pas la conversation par intercom, mais peuvent être entendues en fond sonore. Cette fonctionnalité est très utile afin d'avoir d'une conversation par intercom avec un passager assis sur le siège arrière tout en poursuivant une communication de groupe avec d'autres motocyclistes grâce à la radio bidirectionnelle.

## 7 MUSIQUE EN STÉRÉO

### 7.1 Musique en stéréo Bluetooth

L'appareil audio Bluetooth doit être couplé au 10R en suivant les « *Couplage du téléphone mobile - téléphone mobile, appareil stéréo Bluetooth* » procédures décrites à la *section 5.1*. Comme le casque audio 10R prend en charge le profil de commande à distance audio / vidéo (AVRCP), si votre appareil audio Bluetooth le prend également en charge, vous pouvez utiliser le 10R pour commander à distance la lecture de musique. Vous pouvez donc non seulement régler le volume, mais également utiliser les fonctions comme lecture, pause, piste suivante / piste précédente.

1. Pour lire ou mettre sur pause la musique, appuyez sur le bouton central pendant 1 seconde jusqu'à ce que vous entendiez un double bip.
2. Pour ajuster le volume, appuyez sur le bouton (+) ou le bouton (-).
3. Pour passer à la piste suivante ou précédente, maintenez le bouton (+) ou (-) appuyé pendant 1 seconde jusqu'à entendre un bip à volume moyen.

### 7.2 Partage de musique

Vous pouvez partager de la musique avec un interlocuteur intercom à l'aide d'un lecteur de musique en stéréo Bluetooth lors d'une conversation par intercom bidirectionnelle (voir *section 8.1*, « *Conversation par intercom bidirectionnelle* »). Une fois le partage de musique terminé, vous pouvez revenir à la conversation par intercom. Pour démarrer ou interrompre le partage de musique, appuyez sur le bouton central pendant 1 seconde lors d'une conversation par intercom jusqu'à ce que deux bips retentissent. Pour passer à la piste suivante ou précédente, maintenez le bouton (+) ou (-) appuyé pendant 1 seconde.

*Remarque :*

1. *Votre interlocuteur intercom et vous pouvez contrôler la lecture de musique à distance afin de passer à la piste suivante ou précédente.*
2. *Le partage de musique est mis en pause si vous utilisez votre téléphone mobile ou écoutez des instructions GPS.*
3. *Lorsque la fonction Audio Multitasking est activée, si un appel intercom est passé lorsque vous écoutez de la musique, le partage de musique ne fonctionne pas.*

## 8 INTERCOM

Vérifiez que les appareils intercom sont bien couplés comme décrit à la section 5.4, « Couplage intercom »

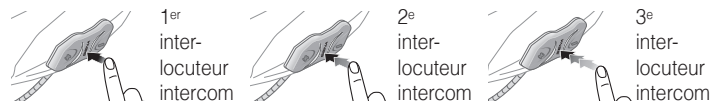
### 8.1 Conversation par intercom bidirectionnelle

#### 8.1.1 Démarrage d'une conversation par intercom bidirectionnel

Vous pouvez commencer une conversation par intercom avec n'importe lequel de vos interlocuteurs intercom en appuyant sur le bouton central. Appuyez une fois sur le bouton central pour converser avec le **premier interlocuteur intercom**, appuyez deux fois sur le bouton central pour converser avec le **deuxième interlocuteur intercom** et appuyez trois fois sur le bouton central pour converser avec le **troisième interlocuteur intercom**.

#### 8.1.2 Interruption d'une conversation par intercom bidirectionnelle

Vous pouvez mettre fin à une conversation par intercom à l'aide du bouton central. Maintenez le bouton central appuyé pendant 1 seconde pour accéder à un intercom. Ou, vous pouvez appuyer une fois pour mettre fin à la conversation par intercom avec le **premier interlocuteur intercom**, appuyer deux fois pour mettre fin à la conversation par intercom avec le **deuxième interlocuteur intercom** et appuyer trois fois pour mettre fin à la conversation par intercom avec le **troisième interlocuteur intercom**.



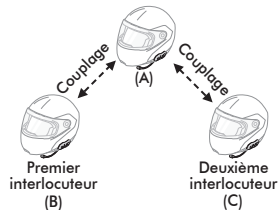
Démarrage/Fin d'une conversation par intercom bidirectionnelle

## 8.2 Conversation par intercom tridirectionnelle

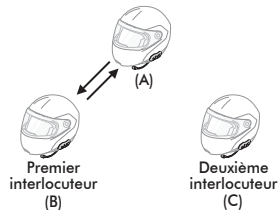
### 8.2.1 Démarrage d'une conversation par intercom tridirectionnelle

Vous (A) pouvez établir une conversation par intercom tridirectionnelle avec deux autres interlocuteurs équipés d'un 10R (B et C) en établissant deux connexions simultanées par intercom. Lorsqu'une conversation par intercom tridirectionnelle est en cours, la connexion au téléphone mobile des trois interlocuteurs est temporairement interrompue. Toutefois, dès la fin de la conversation par intercom ou dès qu'un interlocuteur met fin à la session, tous les téléphones mobile se reconnectent automatiquement à leurs casques audio. Si vous recevez un appel sur votre téléphone mobile lors d'une conversation par intercom, vous devez mettre fin à cette conversation pour reconnecter votre téléphone mobile et répondre à l'appel.

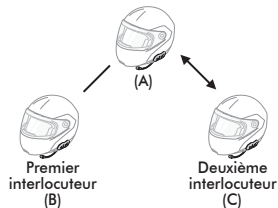
1. Pour établir une conversation par intercom tridirectionnelle, vous (A) devez être couplé avec deux autres interlocuteurs (B et C).



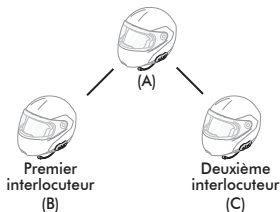
2. Démarrez une conversation par intercom avec l'un des deux participants. Par exemple, vous (A) pouvez entamer une conversation par intercom avec le premier interlocuteur (B). Ou l'interlocuteur (B) peut entamer une conversation par intercom avec vous (A).



3. Vous (A) pouvez appeler le second interlocuteur intercom (C) en appuyant deux fois sur le bouton central, ou le second interlocuteur intercom (C) peut rejoindre la conversation par intercom en vous (A) passant un appel intercom.



4. Vous (A) et vos deux interlocuteurs, également équipés d'un casque audio 10R (B et C), participez désormais à une conversation par intercom tridirectionnelle.



## 8.2.2 Interruption d'une conversation par intercom tridirectionnelle

Vous pouvez mettre fin à la conversation par intercom ou juste déconnecter l'un des interlocuteurs intercom.

1. Appuyez sur le bouton central pendant 3 secondes jusqu'à ce que vous entendiez un bip afin de mettre fin à une conversation par intercom tridirectionnelle. Les connexions par intercom avec (B) et (C) sont interrompues.
2. Appuyez une ou deux fois sur le bouton central afin d'interrompre la connexion intercom avec l'un des deux interlocuteurs intercom. Par exemple, si vous appuyez une fois sur le bouton central, vous pouvez mettre fin à la connexion par intercom juste avec le premier interlocuteur intercom (B). Vous restez cependant connecté avec le deuxième interlocuteur intercom (C).

Utilisation du bouton central	Résultat
Appuyer pendant 3 secondes	Déconnexion de (B) et (C)
Appuyer une fois	Déconnexion de (B)
Appuyer deux fois	Déconnexion de (C)

### Mettre fin à une conversation par intercom tridirectionnelle

### 8.3 Conversation par intercom quadridirectionnelle

#### 8.3.1 Démarrage d'une conversation par intercom quadridirectionnelle

Vous pouvez établir une conversation par intercom quadridirectionnelle avec trois autres interlocuteurs équipés d'un 10R en ajoutant un interlocuteur supplémentaire à la conversation par intercom tridirectionnelle. Alors que vous participez à une conversation par intercom tridirectionnelle comme décrit dans la *section 8.2, « Conversation par intercom tridirectionnelle »*, un nouveau participant (D), qui est déjà un interlocuteur intercom de votre interlocuteur (C), peut se joindre à votre conversation en établissant un appel par intercom avec votre interlocuteur (C). Notez que dans ce cas, le nouveau participant (D) est l'interlocuteur intercom de (C) et non le vôtre (A).

#### 8.3.2 Interruption d'une conversation par intercom quadridirectionnelle

Comme pour une conversation par intercom tridirectionnelle, vous pouvez mettre fin à la conversation par intercom quadridirectionnelle ou juste déconnecter l'un des interlocuteurs intercom.

1. Appuyez sur le bouton central pendant 3 secondes jusqu'à ce que vous entendiez un bip afin de mettre fin à une conversation par intercom quadridirectionnelle. Les connexions par intercom entre vous (A) et vos interlocuteurs (B) et (C) sont interrompues.

2. Appuyez une ou deux fois sur le bouton central afin d'interrompre la connexion intercom avec l'un des deux interlocuteurs intercom. Cependant, lorsque vous déconnectez le deuxième interlocuteur (C) en appuyant deux fois sur le bouton central, la connexion du troisième participant (D) est également interrompue. En effet, le troisième participant (D) est connecté avec vous via le deuxième interlocuteur (C).

Utilisation du bouton central	Résultat
Appuyer pendant 3 secondes	Déconnexion de (B), (C) et (D)
Appuyer une fois	Déconnexion de (B)
Appuyer deux fois	Déconnexion de (C) et (D)

#### Interruption d'une conversation par intercom quadridirectionnelle

##### Remarque :

*Au cours d'un intercom multidirectionnel, plusieurs casques audio sont connectés. En raison des interférences des divers signaux, la distance d'un intercom multidirectionnel est relativement plus courte que celle d'un intercom bidirectionnel.*

## 9 CONVERSATION TÉLÉPHONIQUE TRIDIRECTIONNELLE AVEC PARTICIPANT EN INTERCOM

1. Lorsque vous recevez un appel sur votre téléphone mobile alors qu'une conversation par intercom est en cours, une sonnerie retentit. Vous avez le choix entre *1) répondre à cet appel et mettre fin à la conversation par intercom ou 2) rejeter l'appel téléphonique et continuer la conversation par intercom.*
  - 1) Pour répondre à l'appel téléphonique et mettre fin à la conversation par intercom, appuyez sur le bouton central. La fonction VOX téléphone est inopérante si vous êtes connecté à l'intercom. Dès que vous mettez fin à l'appel téléphonique, la conversation par intercom reprend immédiatement.
  - 2) Pour rejeter l'appel téléphonique et continuer la conversation par intercom, appuyez sur le bouton central pendant deux secondes jusqu'à ce que vous entendiez un bip.

Contrairement aux autres casques audio Bluetooth pour moto, cette fonctionnalité permet d'éviter à l'utilisateur que sa conversation par intercom ne soit interrompue en raison d'un appel téléphonique entrant.

2. Lorsque vous recevez un appel par intercom alors qu'un appel téléphonique est en cours, quatre bips à fort volume retentissent afin de vous prévenir. Vous entendez également l'instruction vocale « **Demande intercom** ». Dans ce cas, l'appel par intercom n'interrompt pas votre appel téléphonique puisque l'intercom a une priorité moindre que celle d'un appel téléphonique. Vous devez mettre fin à un appel mobile pour passer ou recevoir un appel par intercom.
3. Vous pouvez établir une conversation téléphonique tridirectionnelle en ajoutant un interlocuteur intercom à l'appel en cours. Au cours d'une conversation téléphonique, appuyez sur le bouton central pour inviter l'un de vos interlocuteurs intercom. Pour interrompre d'abord la connexion avec l'intercom et retourner à votre appel mobile privé, terminez la conversation par intercom en appuyant sur le bouton central. Pour terminer l'appel mobile en premier et poursuivre la conversation par intercom, appuyez sur le bouton central pendant 2 secondes, ou attendez que la personne participant à l'appel mobile termine l'appel.

Démarrer	Appuyer sur le bouton central pendant l'appel mobile
Mettre fin d'abord à la conversation par intercom	Appuyer sur le bouton central
Interrompre d'abord l'appel téléphonique	Appuyer sur le bouton central pendant 2 secondes ou Attendre que votre correspondant raccroche

**Démarrage et interruption d'un appel en conférence téléphonique à trois participants**

## 10 GROUP INTERCOM

La fonction Group Intercom vous permet de créer instantanément une conférence par intercom multidirectionnelle avec les trois autres casques audio les plus récemment couplés.

1. Accédez au couplage intercom avec maximum 3 casques audio avec lesquels vous souhaitez partager un Group Intercom.
2. Appuyez simultanément sur le bouton (+) et le bouton (-) pour démarrer un Group Intercom. La DEL se met à clignoter simultanément en bleu et rouge et vous entendez l'instruction vocale « **Intercom de groupe** ».
3. Pour mettre fin au Group Intercom, appuyez sur le bouton central pendant 3 secondes au cours du Group Intercom. Vous entendez alors l'instruction vocale « **Group intercom terminé** ».



## 11 UNIVERSAL INTERCOM

Vous pouvez établir une conversation par intercom avec des casques audio Bluetooth d'autres fabricants que Sena grâce à la fonction Universal Intercom. Ces casques audio peuvent être connectés au casque audio Sena Bluetooth s'ils sont compatibles avec le profil mains libres Bluetooth. La distance d'utilisation peut varier en fonction de la performance du casque audio Bluetooth auquel il est connecté. Dans la plupart des cas, elle est plus courte que la distance intercom normale du fait de l'utilisation du profil mains libres Bluetooth. La fonction Universal Intercom affecte non seulement la connexion par appel téléphonique, mais également la connexion multipoint (généralement utilisée sur les systèmes GPS pour pilotes de deux roues). Vous ne pouvez pas utiliser la fonction Universal Intercom avec des appareils à connexion multipoint dans les situations suivantes.

1. Si un casque audio d'un autre fabricant que Sena ne prend pas en charge la connexion multipoint, il ne peut pas établir de connexion téléphonique s'il utilise la fonction Universal Intercom.
2. Comme pour les casques audio Sena, la fonction Universal Intercom affecte la connexion multipoint.
3. Si un casque audio d'autres fabricants que Sena (déjà couplé à un casque Sena via la fonction Universal Intercom) est mis sous tension, la connexion multipoint est automatiquement désactivée. Le casque audio d'autres fabricants que Sena est automatiquement connecté au casque Sena via la fonction Universal Intercom. Vous ne pouvez donc pas utiliser d'appareils à connexion multipoint comme des GPS si un casque audio d'un autre fabricant que Sena est sous tension.
4. Même si vous déconnectez le casque audio d'autres fabricants que Sena de la fonction Universal Intercom, la connexion multipoint n'est pas rétablie automatiquement. Pour rétablir la connexion multipoint, vous devez d'abord éteindre le casque audio d'autres fabricants que Sena, puis essayer de connecter manuellement l'appareil couplé en multipoint à partir de l'écran de l'appareil ou simplement redémarrer l'appareil couplé en multipoint afin qu'il se connecte automatiquement au casque Sena.

### 11.1 Couplage intercom universel

Pour établir une conversation par intercom Bluetooth, le 10R peut être couplé avec des casques audio Bluetooth d'autres fabricants que Sena. Le 10R peut être connecté avec un seul casque audio Bluetooth d'un autre fabricant que Sena. Si vous essayez de coupler un deuxième casque audio d'un autre fabricant que Sena, celui précédemment couplé sera déconnecté.

1. Allumez le 10R et le casque audio Bluetooth d'autres fabricants que Sena avec lequel vous voulez le coupler.
2. Appuyez sur le bouton central pendant 10 secondes pour accéder au menu de configuration. Appuyez sur le bouton (+) ou le bouton (-) jusqu'à ce que vous entendiez l'instruction vocale « **Couplage intercom universel** ». Appuyez sur le bouton central pour passer en mode Couplage Universal Intercom. La DEL se met à clignoter rapidement en bleu et plusieurs bips retentissent.
3. Réalisez l'opération requise pour le couplage mains libres du casque audio Bluetooth d'un autre fabricant que Sena (consultez le *manuel d'utilisation* du casque à utiliser). Le 10R est automatiquement couplé au casque audio Bluetooth d'un autre fabricant que Sena lorsque tous les deux sont en mode couplage.

### 11.2 Universal Intercom bidirectionnel

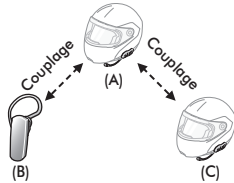
Vous pouvez démarrer la connexion Universal Intercom avec les casques audio Bluetooth d'autres fabricants que Sena en utilisant la même méthode de connexion intercom que celle entre casques Sena. Il vous suffit d'une légère pression sur le bouton central pour commencer une conversation par intercom avec le premier interlocuteur, deux pressions pour le deuxième interlocuteur et trois pour le troisième.

Les casques audio Bluetooth d'autres fabricants que Sena peuvent initier la connexion Universal Intercom, en activant la composition vocale ou la recomposition du dernier numéro. Vous pouvez également interrompre la connexion en utilisant la méthode pour terminer un appel (consultez le *manuel d'utilisation des casques audio* pour effectuer une composition vocale, recomposer le dernier numéro ou mettre fin à un appel).

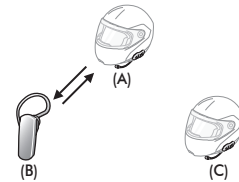
### 11.3 Universal Intercom tridirectionnel

Vous pouvez établir une connexion par Universal Intercom tridirectionnel avec deux 10R et un casque audio Bluetooth d'un autre fabricant que Sena. Lorsque la connexion par intercom est établie, les casques audio connectés ne sont pas en mesure d'utiliser la fonction d'appel téléphonique, car la connexion entre le casque audio et le téléphone est temporairement interrompue. Si vous interrompez l'appel intercom, la connexion au téléphone mobile est automatiquement rétablie afin de vous permettre d'utiliser la fonction d'appel d'un téléphone mobile.

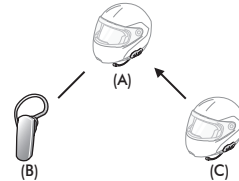
1. Vous (A) devez être couplé avec un casque Bluetooth d'un autre fabricant que Sena (B) et un autre casque audio 10R (C) pour une conversation par intercom tridirectionnelle.



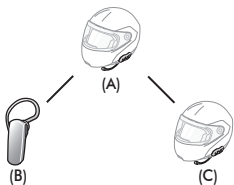
2. Démarrez une conversation par intercom avec le casque audio Bluetooth d'autres fabricants que Sena (B) de votre groupe intercom. Par exemple, vous (A) pouvez établir une conversation par intercom avec l'autre casque audio Bluetooth d'autres fabricants que Sena (B). Le casque audio Bluetooth d'autres fabricants que Sena (B) peut également entamer une conversation par intercom avec vous (A).



3. L'autre 10R (C) peut rejoindre la conversation en vous (A) appelant via l'intercom.



4. Désormais, vous-même (A), le casque audio Bluetooth d'un autre fabricant que Sena (B) et l'autre 10R (C) peuvent avoir une conversation par intercom tridirectionnelle.



5. Vous pouvez interrompre la connexion Universal Intercom tridirectionnel comme vous le feriez dans le cas d'une conversation par intercom tridirectionnelle normale. Reportez-vous à la section 8.2.2, « Interruption d'une conversation par intercom tridirectionnelle ».

#### 11.4 Universal Intercom quadridirectionnel

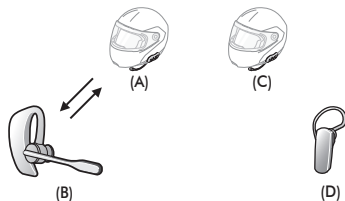
Vous pouvez établir une connexion Universal Intercom quadridirectionnel de deux manières différentes : 1) *trois casques 10R et un casque audio Bluetooth d'un autre fabricant que Sena* ou 2) *deux casques 10R et deux casques audio Bluetooth d'autres fabricants que Sena*.

Il existe également deux autres possibilités de configuration de la connexion Universal Intercom quadridirectionnelle : 1) *votre casque (A), un casque Bluetooth d'un autre fabricant que Sena (B), un autre casque 10R (C) et encore un casque Bluetooth d'un autre fabricant que Sena (D)* ou 2) *votre casque (A), un casque Bluetooth d'un autre fabricant (B) et deux autres casques 10R (C et D)*. Vous pouvez démarrer la connexion Universal Intercom quadridirectionnel comme vous le feriez dans le cas d'une conversation par intercom quadridirectionnelle normale.

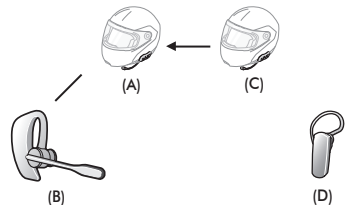
### 11.4.1 1er cas : Universal Intercom quadridirectionnel

Deux casques audio 10R (A et C) et deux casques audio Bluetooth d'autres fabricants que Sena (B et D).

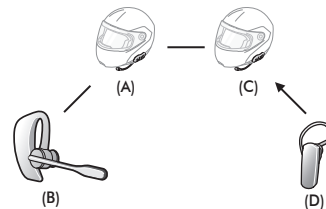
1. Vous (A) pouvez entamer une conversation par intercom avec le casque audio Bluetooth d'autres fabricants que Sena (B).



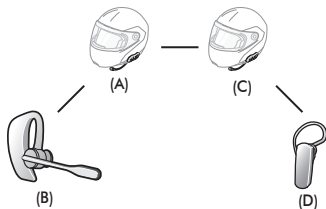
2. L'autre 10R (C) peut rejoindre la conversation en vous (A) appelant via l'intercom.



3. Le casque audio Bluetooth d'autres fabricants que Sena (D) peut rejoindre la conversation par intercom en passant un appel intercom au 10R (C).



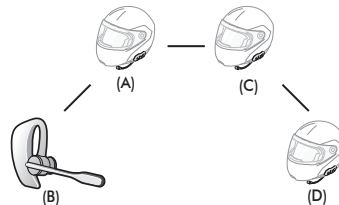
4. Désormais, deux casques audio 10R (A et C) et deux casques Bluetooth d'autres fabricants que Sena (B et D) sont connectés via Universal Intercom quadridirectionnel.



Vous pouvez arrêter la connexion Universal Intercom quadridirectionnel comme vous le feriez dans le cas d'une conversation par intercom quadridirectionnelle normale. Reportez-vous à la *section 8.3.2, « Interruption d'une conversation par intercom quadridirectionnelle »*.

#### 11.4.2 2ème cas : Universal Intercom quadridirectionnel

Trois casques audio 10R (A, C et D) et un casque audio Bluetooth d'autres fabricants que Sena (B). La procédure est la même que dans le premier cas décrit à la *section 11.4.1*.



## 12 PRIORITÉ DE FONCTIONNEMENT

L'ordre de priorité de fonctionnement du 10R est le suivant :

- (haute priorité)**      Téléphone mobile  
                                  Intercom  
                                  Partage de musique en stéréo Bluetooth
- (basse priorité)**      Musique en stéréo Bluetooth

Une fonction de priorité moindre peut toujours être interrompue par une fonction de plus haute priorité.

*Remarque :*

*Si vous sélectionnez la musique comme source audio prioritaire, l'ordre de priorité change comme suit :*

- (haute priorité)**      Téléphone mobile  
                                  Musique en stéréo Bluetooth  
                                  Intercom
- (basse priorité)**      Partage de musique en stéréo Bluetooth

## 13 CONFIGURATION DES PARAMÈTRES

### 13.1 Configuration des paramètres du casque audio

1. Pour ouvrir le menu de configuration, maintenez le bouton central appuyé pendant 10 secondes jusqu'à ce que vous entendiez l'instruction vocale « **Configuration** ».
2. Appuyez sur le bouton (+) ou le bouton (-) pour parcourir les menus. Vous entendrez une instruction vocale pour chacune des options de menu.
3. Vous pouvez lancer la commande en appuyant sur le bouton central.

Configuration	Appuyer sur le bouton central
Couplage téléphone	Aucun
Couplage d'un second téléphone mobile	Aucun
Couplage GPS	Aucun
Couplage sélectif téléphone	Aucun
Couplage média	Aucun

Menu Configuration	Appuyer sur le bouton central
Annulation couplages	Exécuter
Couplage de la commande à distance	Exécuter
Couplage intercom universel	Exécuter
Réinitialisation	Exécuter
Sortir du menu configuration	Exécuter

## 13.2 Configuration des paramètres du logiciel

Vous pouvez modifier les paramètres du casque audio à l'aide du logiciel Sena Device Manager ou l'application Sena Motorcycles.

### 13.2.1 Appel Rapide

Vous pouvez assigner des numéros de téléphone à la fonction d'appel rapide pour passer des appels plus rapidement.

### 13.2.2 Source audio prioritaire (par défaut : Intercom)

La fonction Source audio prioritaire vous permet d'affecter la priorité à l'intercom ou à la musique (ce qui inclut les instructions GPS et les messages de notifications) en provenance d'un smartphone. Si l'intercom est sélectionné comme source audio prioritaire, la musique est interrompue lors d'une conversation par intercom. Si la musique est sélectionnée comme source audio prioritaire, les conversations par intercom sont interrompues lorsque de la musique est diffusée.

*Remarque :*

*La fonction Source audio prioritaire est active uniquement lorsque la fonction Audio Multitasking est désactivée.*



### 13.2.3 Booster audio (par défaut : désactivé)

L'activation de la fonction Booster audio permet d'augmenter le volume maximal total. La désactivation de la fonction Booster audio permet de réduire le volume maximal total, tout en délivrant un son plus équilibré.

### 13.2.4 VOX téléphone (par défaut : activé)

Si cette fonction est activée, vous pouvez répondre à un appel entrant vocalement. Si la sonnerie d'un appel entrant retentit, vous pouvez répondre en disant simplement « **Bonjour** » à voix haute ou en soufflant de l'air sur le microphone. La fonction VOX téléphone est désactivée si vous êtes connecté à l'intercom. Si cette fonction est désactivée, vous devez appuyer sur le bouton central pour répondre à un appel entrant.

### 13.2.5 VOX Intercom (par défaut : désactivé)

Si cette fonction est activée, vous pouvez entamer une conversation par intercom avec votre dernier interlocuteur intercom vocalement. Vous pouvez entamer une conversation par intercom en disant simplement « **Bonjour** » à voix haute ou en soufflant de l'air sur le microphone. Si vous avez initié une conversation par intercom vocalement, l'intercom s'arrête automatiquement lorsque vous et votre interlocuteur restez silencieux pendant 20 secondes. Cependant, si vous entamez manuellement une conversation par intercom en appuyant sur le bouton central, vous devez la quitter manuellement. En revanche, si vous avez initié une conversation par intercom vocalement et que vous l'interrompez manuellement en appuyant sur le bouton central, vous ne pouvez plus entamer une conversation par intercom vocalement. Dans ce cas, vous devez appuyer sur le bouton central pour redémarrer l'intercom. Cela évite les connexions par intercom non intentionnelles déclenchées par des bruits de vents forts. Après le redémarrage du casque audio, vous pouvez recommencer l'intercom par la voix.

### 13.2.6 Voix HD (par défaut : désactivé)

La fonction Voix HD vous permet de communiquer en haute définition lors de vos appels téléphoniques. Elle améliore la qualité audio pour des conversations téléphoniques au son clair et limpide.

Si cette fonction est activée, les appels téléphoniques entrants interrompent les conversations par intercom et aucun son n'est émis par le SR10 lors des conversations par intercom. Les conversations téléphoniques avec participants à trois intercoms ne sont pas possibles si la fonction Voix HD est activée.

*Remarque :*

1. Vérifiez la prise en charge de la fonction Voix HD auprès du fabricant de votre appareil Bluetooth qui sera connecté au casque audio.
2. La fonction Voix HD est active uniquement lorsque la fonction Audio Multitasking est désactivée.

### 13.2.7 Intercom HD (par défaut : activé)

La fonction Intercom HD améliore l'audio intercom bidirectionnel, d'une qualité normale à une qualité HD. La fonction Intercom HD est temporairement désactivée lorsque vous passez en mode intercom multidirectionnel. Si cette fonctionnalité est désactivée, l'audio de l'intercom bidirectionnel passera en qualité normale.

*Remarque :*

1. La distance d'un Intercom HD est relativement plus courte que celle d'un intercom normal.
2. La fonction Intercom HD est active uniquement lorsque la fonction Audio Multitasking est désactivée.

### 13.2.8 Sensibilité Intercom VOX (par défaut : 3)

La sensibilité VOX peut être réglée en fonction de votre environnement de circulation. Le niveau 5 est le niveau de sensibilité le plus élevé tandis que le niveau 1 est le plus faible.

### 13.2.9 Instructions vocales (par défaut : activé)

Vous pouvez désactiver les instructions vocales dans le paramétrage de configuration du logiciel, mais les instructions vocales suivantes demeurent activées en permanence :

- Menu de configuration des paramètres du casque audio, indicateur du niveau de charge de la batterie, appel rapide

### **13.2.10 Son de votre propre voix (par défaut : désactivé)**

La fonction d'effet local vous permet d'entendre votre propre voix. Cela vous aide à équilibrer le niveau sonore de votre voix en fonction des bruits ambiants du casque moto. Si cette fonction est activée, vous pouvez vous entendre lors d'une conversation par intercom ou d'un appel téléphonique.

### **13.2.11 Advanced Noise Control™ (par défaut : activé)**

La fonction Advanced Noise Control permet d'atténuer le bruit de fond lors d'une conversation par intercom. Lorsque la fonction est désactivée, le bruit de fond s'entend aussi bien que votre voix pendant la conversation par intercom.

### **13.2.12 Audio Multitasking™ (par défaut : désactivé)**

La fonction Audio Multitasking vous permet d'entendre simultanément le son de deux caractéristiques. Quand la fonction Audio Multitasking est activée, les appels téléphoniques, les instructions du GPS et les conversations par intercom peuvent être couverts par le son de la musique ou des instructions de l'application GPS depuis un smartphone à l'arrière-plan avec un volume réduit. Augmenter ou réduire le volume du son au premier plan augmente et réduit également le volume du son couvert à l'arrière-plan. Le volume du son au premier plan peut être réglé à l'aide du casque audio. La quantité de son de l'arrièreplan entendue peut être ajustée à l'aide de l'application Sena Motorcycles. Lorsque la fonction Audio Multitasking est activée, les fonctions Intercom HD, Voix HD et Source audio prioritaire sont temporairement désactivées.

Modèle	Premier plan*			Arrière-plan**
	Téléphone	GPS	Intercom	Musique ou Smart Navi
10R	<input type="radio"/> <sup>A</sup>	<input type="radio"/> <sup>A</sup>		
		<input type="radio"/>	<input type="radio"/>	
			<input type="radio"/> <sup>B</sup>	<input type="radio"/> <sup>B</sup>
		<input type="radio"/>		<input type="radio"/>

**Tableau de combinaison premier plan et arrière-plan**

\* Deux sources sonores à l'arrière-plan peuvent être entendues simultanément avec le même volume.

\*\* Une seule source en arrière-plan peut être entendue lorsque vous écoutez une source sonore au premier plan.

A. Les instructions GPS peuvent être entendues pendant les appels téléphoniques et le volume des deux sources sonores peut être réglé à l'aide du casque audio.

B. Les consignes de l'application GPS sont entendues à l'arrière-plan pendant les conversations par intercom.

Remarque :

1. La fonction Audio Multitasking est activée lors des conversations par intercom bidirectionnelles avec un casque audio prenant également en charge cette fonction.
2. Lorsque la fonction Audio Multitasking est désactivée, la source sonore en arrière-plan reprend son volume indépendant.
3. Audio Multitasking a une utilisation limitée pour les appareils iOS.
4. Pour que Audio Multitasking fonctionne correctement, vous devez allumer et éteindre le casque audio. Redémarrez le casque audio.
5. Il est possible que certains appareils GPS ne prennent pas en charge cette fonction.

### 13.2.13 Volume en arrière-plan (par défaut : niveau 5)

Le Volume en arrière-plan peut être réglé uniquement lorsque l'option Audio Multitasking est activée. Le niveau 9 est le niveau le plus élevé tandis que le niveau 0 est le plus faible.

## 14 COMMANDE À DISTANCE

Vous pouvez contrôler le casque audio 10R à distance via Bluetooth à l'aide de la commande Handlebar Remote (vendue séparément). Ceci vous permet de garder les mains sur le guidon lorsque vous manipulez les boutons. Le casque audio 10R et la commande Handlebar Remote doivent être préalablement couplés.

### 14.1 Couplage avec la commande Handlebar Remote

1. Allumez le 10R et la commande Handlebar Remote.
2. Appuyez sur le bouton central pendant 10 secondes pour accéder au menu de configuration. Appuyez sur le bouton (+) jusqu'à ce que vous entendiez l'instruction vocale « **Couplage de la commande à distance** ». Appuyez sur le bouton central pour passer en mode couplage de la commande à distance. La DEL se met à clignoter rapidement en rouge et plusieurs bips retentissent.
3. Sur la commande Handlebar Remote, maintenez le bouton arrière appuyé pendant 5 secondes jusqu'à ce que la DEL clignote en rouge et bleu. Le 10R effectue automatiquement le couplage avec la commande Handlebar Remote. Une fois connectés, vous entendrez l'instruction vocale, « **Commande à distance connectée** ».

### 14.2 Utilisation de la commande Handlebar Remote

Le fonctionnement des boutons de la commande Handlebar Remote est décrit dans le tableau ci-dessous.

Type	Fonction	Handlebar Remote	DEL
Fonction de base	Réglage du volume	Déplacer le joystick vers le haut ou le bas	-
	Configuration	Appuyer sur le bouton avant pendant 10 secondes	-
Téléphone mobile	Couplage téléphone	Appuyer sur le joystick pendant 5 secondes	Bleu et rouge alterné
	Couplage d'un second téléphone mobile	Appuyer sur le bouton avant pendant 5 secondes	Rouge clignotant
		Appuyer sur le bouton arrière dans un délai de 2 secondes	
	Répondre à un appel téléphonique et raccrocher	Appuyer sur le bouton arrière	-
	Composition vocale	Appuyer sur le bouton arrière	-
	Appel rapide	Appuyer deux fois sur le bouton arrière	-
	Refuser l'appel entrant	Appuyer sur le bouton avant pendant 2 secondes	-

Type	Fonction	Handlebar Remote	DEL
Intercom	Couplage intercom	Appuyer sur le bouton avant pendant 5 secondes	Rouge clignotant
		Appuyer sur le bouton avant de l'un des deux casques audio	
	Démarrer / Arrêter une conversation par intercom	Appuyer sur le bouton avant	-
	Mettre fin à toutes les conversations par intercom	Appuyer sur le bouton avant pendant 3 secondes	-
	Démarrer Group Intercom	Appuyer sur le bouton avant pendant 3 secondes	Vert clignotant
	Arrêter Group Intercom	Appuyer sur le bouton avant pendant 3 secondes	-
Musique	Lire / Mettre en pause de la musique Bluetooth	Appuyer sur le joystick pendant 1 seconde	-
	Piste suivante / précédente	Déplacer le joystick vers la gauche ou la droite pendant 1 seconde	-

**Tableau de fonctionnement des boutons de la commande Handlebar Remote**

## 15 MISE À JOUR DU MICROLOGICIEL

Le micrologiciel du 10R peut être mis à jour. Vous pouvez mettre à jour le micrologiciel à l'aide du logiciel Sena Device Manager (voir *section 4.6.1*, « *Sena Device Manager* »). Rendez-vous sur le site Sena Bluetooth à l'adresse [www.sena.com](http://www.sena.com) pour vérifier la disponibilité des téléchargements de logiciels.

## 16 DÉPANNAGE

### 16.1 Échec de l'intercom

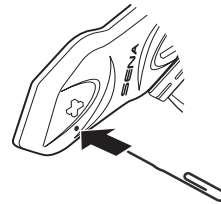
Si vous essayez d'entamer une conversation par intercom avec un interlocuteur hors de portée ou participant déjà à une conversation par intercom avec un autre pilote de moto ou à un appel téléphonique avec un autre correspondant, deux bips à faible volume retentissent pour vous signaler que la ligne est occupée. Dans ce cas, vous devez réessayer plus tard.

### 16.2 Reconnexion de l'intercom

Si votre interlocuteur s'éloigne de trop lors d'une conversation par intercom, vous risquez d'entendre un bruit statique et l'intercom peut se déconnecter. Dans ce cas, le 10R essaiera automatiquement de reconnecter l'intercom toutes les huit secondes et vous entendrez des bips doubles à fort volume jusqu'à ce que la connexion soit rétablie. Si vous ne souhaitez pas vous reconnecter, appuyez sur le bouton central pour annuler la reconnexion automatique.

### 16.3 Réinitialisation par défaut

Si le 10R ne fonctionne pas correctement ou s'il est en état de panne pour quelque raison que ce soit, vous pouvez le réinitialiser en appuyant sur le bouton de remise à zéro en trou d'épingle situé sous le bouton (+). Insérez la pointe d'un trombone dans l'orifice de réinitialisation et appuyez sur le bouton pendant une seconde en exerçant une légère pression. Le 10R s'éteint. Redémarrez le système et réessayez. Cela ne rétablit pas les paramètres d'usine du casque audio.



### 16.4 Réinitialisation

Si vous souhaitez restaurer les paramètres d'usine par défaut du casque audio, utilisez la réinitialisation dans le menu de configuration. Les paramètres par défaut du casque audio sont restaurés automatiquement et le casque s'éteint. Pour plus d'informations, consultez la *section 13.1*, « Configuration des paramètres du casque audio ».

